

# KANTAR

## Bleskový výzkum

Závěrečná zpráva

Červen 2019

Zpracováno pro

 **Česká televize**



# Základní informace

Zadavatel výzkumu	Česká televize Kavčí hory, Na Hřebenech II 1132/4, 140 70 Praha 4
Realizátor výzkumu	KANTAR CZ s.r.o. Klimentská 1207/10, Nové Město, 110 00 Praha 1
Základní soubor	Oprávnění voliči v České republice starší 18 let
Termín sběru dat	17. 6. až 26. 6. 2019
Způsob sběru dat	CATI (Computer Assisted Telephone Interview) s využitím náhodného generování telefonních čísel.
Počet respondentů	1200
Vážení	Finální datový soubor byl převážen podle základních sociodemografických ukazatelů (pohlaví, věk, kraj, velikost místa bydliště a vzdělání). V rámci převážení dat bylo také zohledněno minulé volební chování respondentů, konkrétně účast či preferovaná strana v parlamentních volbách v roce 2017.
Statistická chyba	± 1,2 p.b. v případě, že názor zastává 5 % dotázaných ± 2,5 p.b. v případě, že názor zastává 25 % dotázaných ± 2,8 p.b. v případě, že názor zastává 50 % dotázaných ± 2,5 p.b. v případě, že názor zastává 75 % dotázaných ± 1,2 p.b. v případě, že názor zastává 95 % dotázaných
Statistická chyba volebního modelu	u jednotlivých stran v rozmezí ± 1,1 p.b. u stran s nízkým ziskem až ± 2,9 p.b. u stran s vysokým ziskem

# Struktura váženého datového souboru

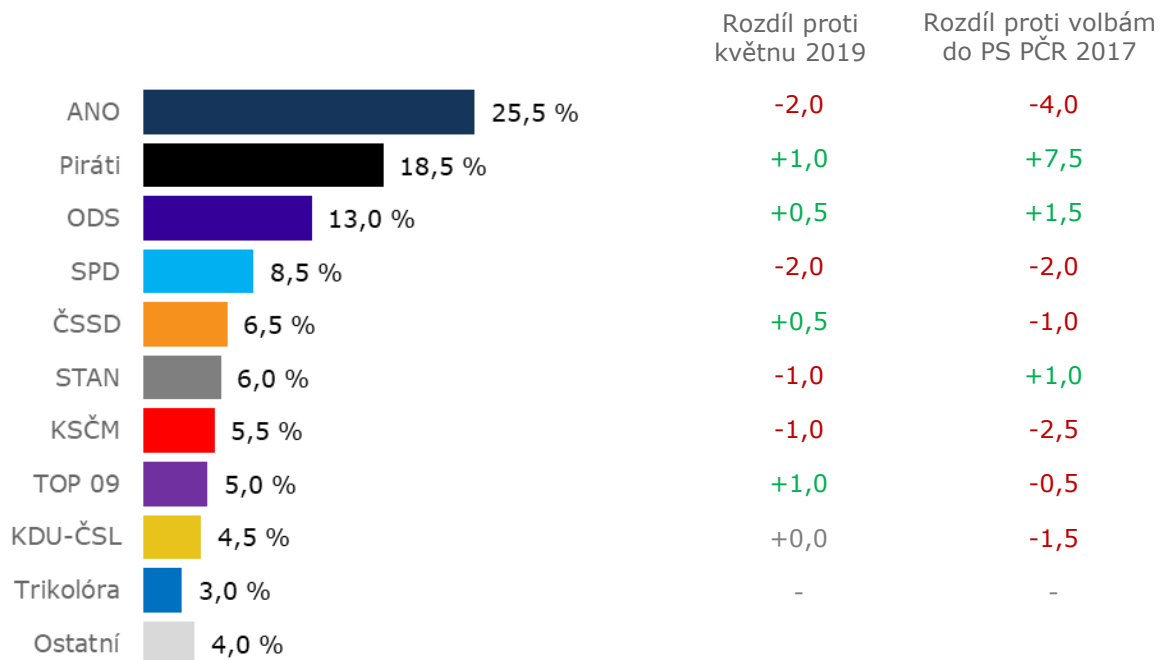
Pohlaví	Muži Ženy	48,7 % 51,3 %
Věk	18-29 let 30-44 let 45-59 let 60+	16,0 % 28,6 % 23,8 % 31,6 %
Vzdělání	Základní škola a SŠ bez maturity Střední škola s maturitou Vysoká / vyšší odborná škola	44,5 % 35,5 % 20,0 %
Velikost místa bydliště	Méně než 1.000 1.000-5.000 5.000-20.000 20.000-90.000 Více než 90.000 Hlavní město Praha	17,0 % 21,9 % 18,3 % 17,2 % 13,3 % 12,3 %
Kraj	Hlavní město Praha Středočeský kraj Karlovarský kraj Plzeňský kraj Jihočeský kraj Ústecký kraj Pardubický kraj Liberecký kraj Královéhradecký kraj Jihomoravský kraj Moravskoslezský kraj Kraj Vysočina Zlínský kraj Olomoucký kraj	12,3 % 12,5 % 2,8 % 5,5 % 6,0 % 7,7 % 4,9 % 4,2 % 5,2 % 11,2 % 11,4 % 4,8 % 5,5 % 6,0 %

Detailní výsledky  
/ volební model  
/ ochota jít k volbám  
/ pevnost přesvědčení o volbě

# Volební model / aktuální měření

Podle aktuálního volebního modelu by hranici 5 % nutnou pro vstup do Poslanecké sněmovny překročilo osm politických stran a hnutí. Volby by v současné době vyhrálo hnutí ANO, a to i přesto, že jeho preference pokračují v klesajícím trendu. Oproti květnovému měření ANO oslabilo o další 2 p.b. na 25,5 %, což je nejhorší výsledek od roku 2016. Na druhém místě se už stabilně drží Piráti s 18,5 % hlasů, následovaní ODS s 13 %. Čtvrté místo patří SPD, jehož podpora ale klesla na 8,5 %. Zbylé čtyři strany, tedy ČSSD, STAN, KSČM a TOP09, se pohybují v rozmezí od 5 % do 6,5 %. Pod pětiprocentní hranicí by podle červnového modelu zůstala KDU-ČSL.

Detailní pohled na změny podílu podporovatelů lze nalézt při pohledu na dlouhodobější vývoj volebního modelu, který ukazuje graf na následující straně.



Základní soubor: Oprávnění voliči v České republice starší 18 let, kteří splňují podmínky pro vstup do volebního modelu. Náhodným výběrem byl získán reprezentativní vzorek 1200 rozhovorů, z nichž do volebního modelu vstupuje 837 respondentů. Jedná se o respondenty, kteří nevyklučují svou účast ve volbách a nepovažují za pravděpodobné, že volbu své preferované strany změní. Konstrukce volebního modelu je popsána detailně v příloze této zprávy. Dotazování probíhalo ve dnech 17. 6. až 26. 6. 2019 prostřednictvím technologie CATI.

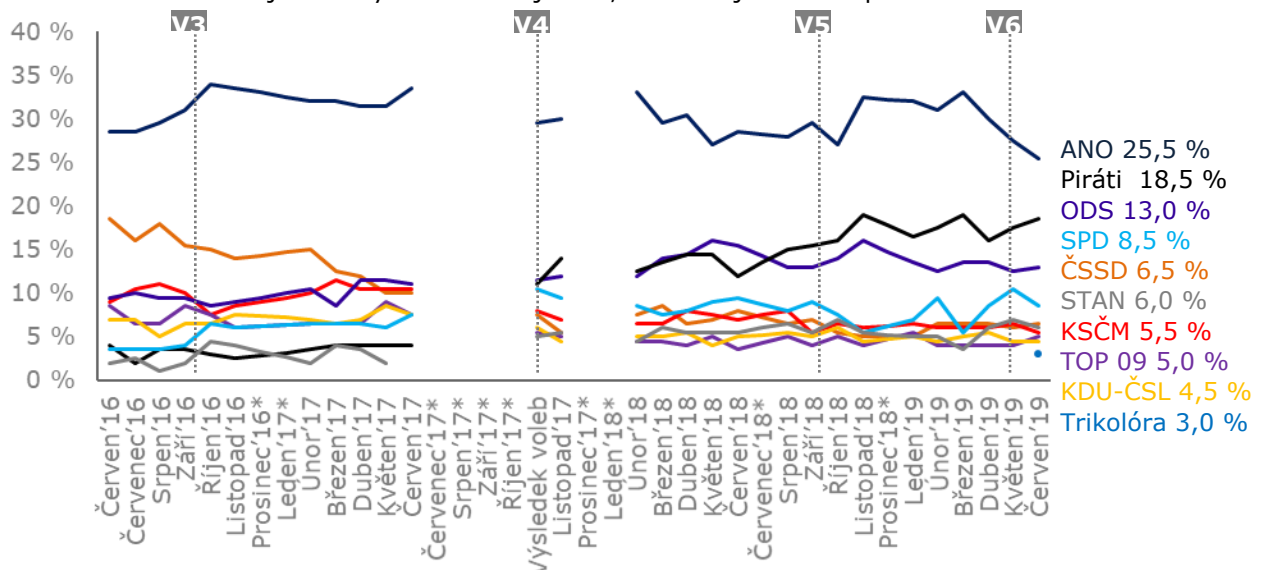
Poznámka: Zobrazeny jsou strany se současným ziskem alespoň 2 %; výsledky jsou zaokrouhlovány na půl procenta. Statistická chyba volebního modelu u jednotlivých stran se pohybuje v rozmezí  $\pm 1,1$  p.b. (strana s nízkým ziskem) až  $\pm 2,9$  p.b. (strana s vysokým ziskem).

# Volební model / vývoj

Dlouhodobě první místo ve volebním modelu zaujímá hnutí ANO. V posledních třech měřeních za sebou ale zaznamenalo pokles počtu svých podporovatelů, celkově o cca 7,5 %, což představuje téměř čtvrtinu jeho voličů. Ti směřují nejčastěji k ODS a Pirátům, kterým se tak daří postupně snižovat odstup od ANO. Jde přitom zejména o voliče ze střední generace, což dále umocňuje fakt, že se hnutí ANO čím dál více opírá o hlasy nejstarších občanů.

Preference SPD se po jarním nárůstu tentokrát propadly o 2 p. b., což způsobilo zejména ohlášení založení nového hnutí Trikolóra vedené Václavem Klausem mladším. To by si v tuto chvíli připsalo zisk 3 %, z čehož zhruba polovina by se rekrutovala právě z dřívějších voličů SPD. Další podporovatelé Trikolóry přicházejí od sympatizantů ANO, KDU-ČSL, Svobodných a některých menších neparlamentních uskupení. Přechod od ODS k Trikolóře je naprosto zanedbatelný.

Podíly příznivců u ostatních stran a hnutí jsou v posledním měsících spíše stabilní. Případné výkyvy se pohybují na hranici statistické chyby. Dlouhodobá analýza dat ukazuje, že k největším přelivům nedochází mezi voliči jednotlivých stran vzájemně, ale častěji mezi skupinou voličů a nevoličů.



Základní soubor: Oprávnění voliči v České republice starší 18 let, kteří splňují podmínky pro vstup do volebního modelu. Náhodným výběrem byl získán reprezentativní vzorek 1200 rozhovorů, z nichž do volebního modelu vstupuje 837 respondentů. Jedná se o respondenty, kteří nevyklučují svou účast ve volbách a nepovažují za pravděpodobné, že volbu své preferované strany změní. Konstrukce volebního modelu a termíny sběru dat jsou popsány detailně v příloze této zprávy. Dotazování probíhalo prostřednictvím technologie CATI.

Poznámka: Zobrazeny jsou strany se současným ziskem alespoň 2 %; výsledky jsou zaokrouhlovány na půl procenta. Statistická chyba volebního modelu se v aktuální vlně měření pohybuje u jednotlivých stran v rozmezí  $\pm 1,1$  p.b. až  $\pm 2,9$  p.b.

\* Trendový odhad / Nedotazováno

V3 – Volby do zastupitelstva krajů a 1. kolo senátních voleb 7.–8. 10. 2016, 2. kolo 14.–15.10.2016

V4 – Volby do PSP ČR 20.–21. 10. 2017

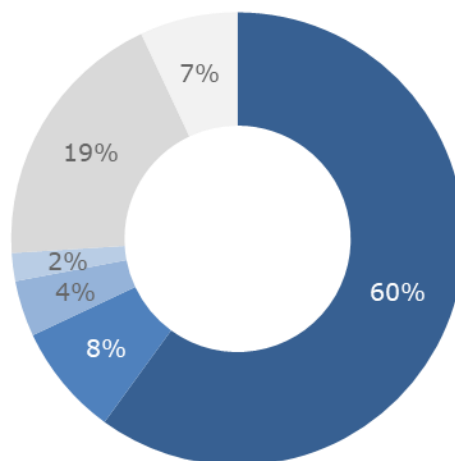
V5 – Volby do zastupitelstva obcí a 1. kolo senátních voleb 5.–6. 10. 2018, 2. kolo 12.–13.10.2018

V6 – Volby do Evropského parlamentu, 24.–25. 5. 2019

# Současné preference ve srovnání s preferencemi před třemi měsíci

Následující analýza ukazuje, jak se změnila deklarovaná preference občanů České republiky za poslední tři měsíce. Tři pětiny občanů s volebním právem deklarovaly, že se za poslední tři měsíce jejich rozhodnutí volit vybranou stranu nezměnilo. Jinými slovy by nyní i před třemi měsíci volili stejnou stranu. 8 % z dotázaných uvedlo, že by nyní volilo jinou stranu než před třemi měsíci. 4 % občanů by před třemi měsíci nešla k volbám, ale nyní by dala nějaké straně hlas. 2 % by naopak dříve nějakou stranu volilo, ale nyní by k volbám nešlo. 19 % občanů by k volbám nyní ani před třemi měsíci vůbec nešlo. Během posledního měření mírně pokles podíl voličů věrných své straně ve prospěch těch, kteří svůj názor změnili, zejména v důsledku představení nového hnutí Trikolóra.

- **BEZ ZMĚNY VOLBY:**  
Volil/a by stejnou stranu
- **ZMĚNA VOLBY:**  
Dříve by volil/a jinou stranu, než nyní
- **NOVÝ VOLIČ:**  
Dříve by nevolil/a, nyní by volil/a
- **NOVÝ NEVOLIČ:**  
Dříve by volil/a, nyní by nevolil/a
- **NEVOLIČ:**  
Dříve ani nyní by nevolil/a
- neví, bez odpovědi

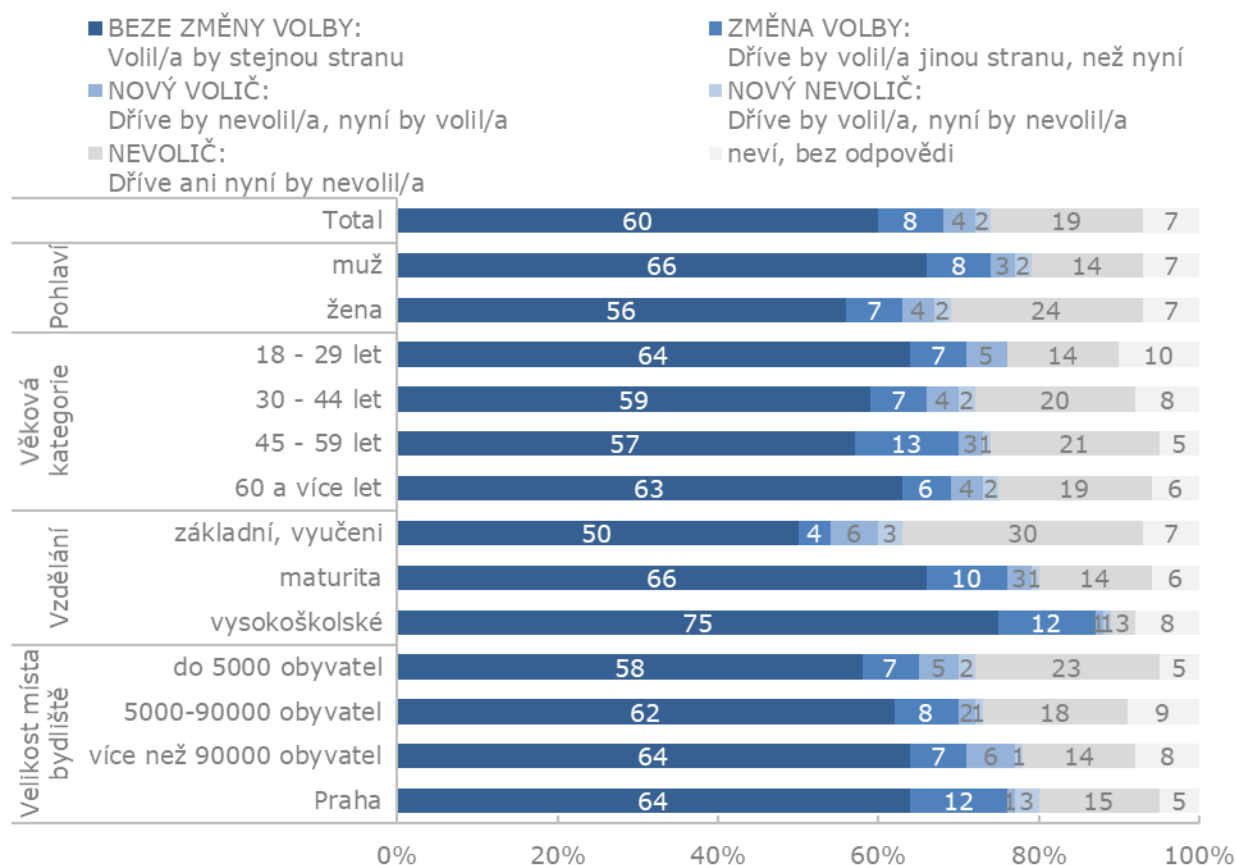


Základní soubor: Oprávnění voliči v České republice starší 18 let. Náhodný výběr, reprezentativní vzorek 1200 respondentů. Dotazování probíhalo ve dnech 17. 6. až 26. 6. 2019 prostřednictvím technologie CATI.



# Současné preference ve srovnání s preferencemi před třemi měsíci / třídění dle sociodemografií

Analýza sociodemografických podskupin ukazuje, že za současné situace zůstávají věrnější své vybrané straně spíše lidé s vyšším vzděláním, zatímco mezi lidmi s nižším vzděláním nalezneme nejvíce nevoličů. U lidí s nižším vzděláním tak dochází k častějším přelivům mezi skupinou voličů a nevoličů, naproti tomu lidé s maturitou a vysokoškolsky vzdělání spíše mění volbu strany.

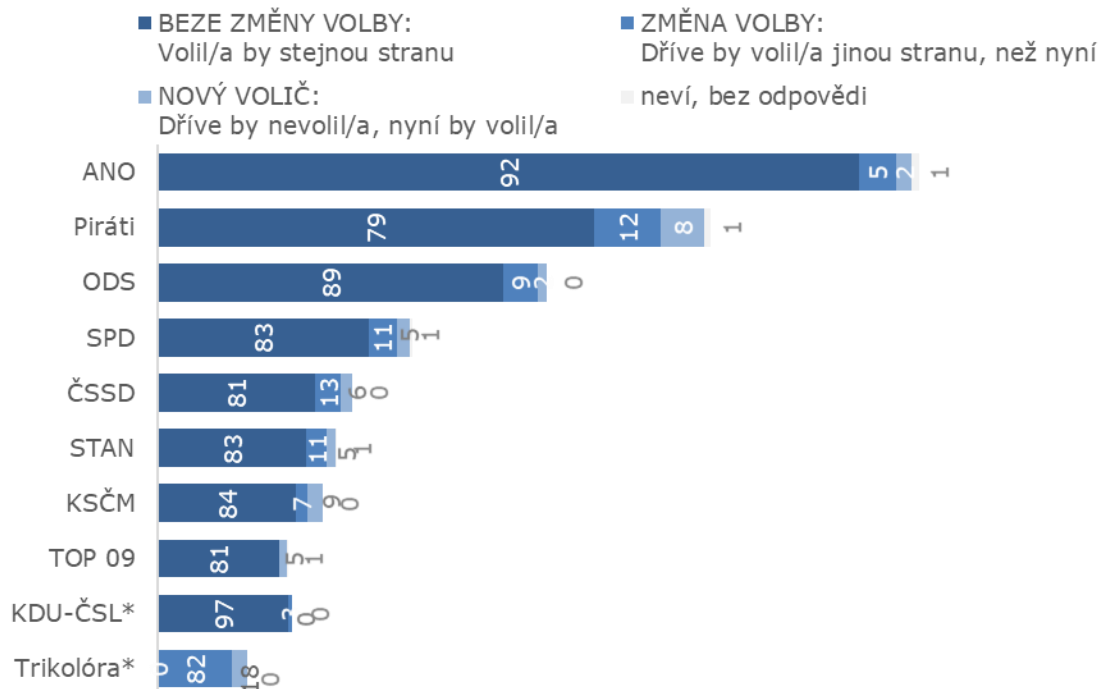


Základní soubor: Oprávnění voliči v České republice starší 18 let. Náhodný výběr, reprezentativní vzorek 1200 respondentů. Dotazování probíhalo ve dnech 17. 6. až 26. 6. 2019 prostřednictvím technologie CATI.

# Současné preference ve srovnání s preferencemi před třemi měsíci / třídění dle volebního modelu

Podíváme-li se na současné voliče vybraných stran a hnutí s ohledem na to, koho volili před třemi měsíci, zjistíme, že nejvíce věrných voličů nalezneme nyní mezi příznivci ANO (92 % jejich voličů) a KDU-ČSL. Naopak nejméně věrných voličů mají Piráti následovaní ČSSD a TOP09, odstupy jsou však velmi těsné. Za věrné voliče považujeme ty, jenž za poslední tři měsíce svůj názor o volbě nezměnili.

Podíly jednotlivých skupin voličů je ale potřeba vztahovat vždy k volebnímu modelu, tedy počtu voličů. Graf níže proto ukazuje poměry jednotlivých skupin v rámci dané strany v proporčním poměru k volebnímu modelu. Je například vidět, že 5 % voličů, kteří k hnutí ANO přišli z jiné strany, je podobně velká skupina, jako např. 9 % voličů, kteří přišli k ODS.



Základní soubor: Oprávnění voliči v České republice starší 18 let. Náhodný výběr, reprezentativní vzorek 1200 respondentů. Dotazování probíhalo ve dnech 17. 6. až 26. 6. 2019 prostřednictvím technologie CATI.

\* Nízký počet respondentů; jedná se pouze o indikativní hodnoty.

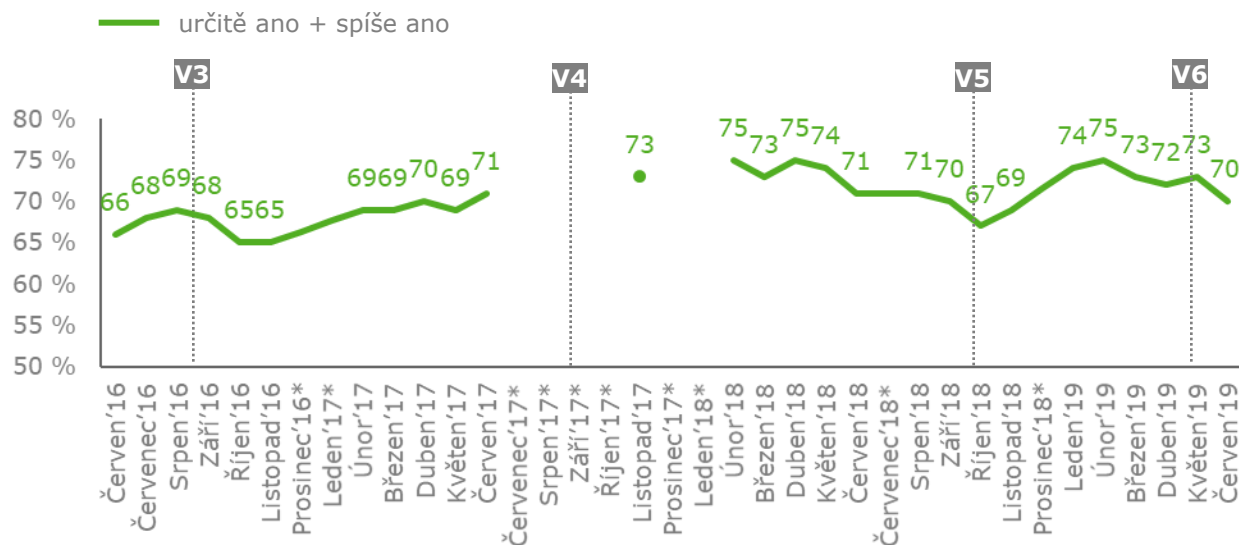
# Ochota jít k volbám / vývoj

Deklarovaná ochota jít k volbám do Poslanecké sněmovny PČR aktuálně dosahuje 70 %. Oproti hladině z první poloviny roku, zejména z jeho počátku, se jedná o pokles deklarované ochoty. Ten může souviset s aktuální politickou situací a silícími protesty proti A. Babišovi a M. Benešové.

Deklarovaná ochota zúčastnit se voleb do Poslanecké sněmovny PČR je prezentována jako součet odpovědí „určitě ano“ a „spíše ano“. Nejedná se však o odhad případné volební účasti, ale o deklaraci respondentů vztaženou k současnosti.

Odhad volební účasti naleznete na straně 17.

Otázka: Pokud by se příští týden konaly volby do Poslanecké sněmovny Parlamentu České republiky, zúčastnil/a byste se jich?



Základní soubor: Oprávnění voliči v České republice starší 18 let. Náhodný výběr, reprezentativní vzorek 1200 respondentů. Dotazování probíhalo prostřednictvím technologie CATI.

Termíny sběru dat jsou popsány v příloze této zprávy.

Poznámka:

\* Trendový odhad / Nedotazováno

V3 – Volby do zastupitelstva krajů a 1. kolo senátních voleb 7.–8. 10. 2016, 2. kolo 14.–15.10.2016

V4 – Volby do PSP ČR 20.–21. 10. 2017

V5 – Volby do zastupitelstva obcí a 1. kolo senátních voleb 5.–6. 10. 2018, 2. kolo 12.–13.10.2018

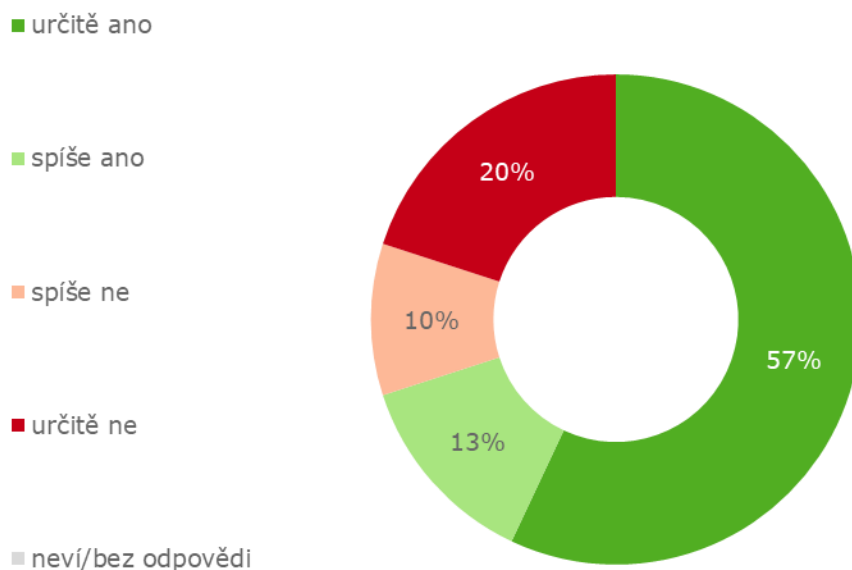
V6 – Volby do Evropského parlamentu, 24.–25. 5. 2019

# Ochota jít k volbám

V detailnějším pohledu je patrné, že více než polovina respondentů, konkrétně 57 %, deklarovala, že by se určitě zúčastnila voleb do Poslanecké sněmovny PČR v případě, že by se konaly v době sběru dat. Dalších 13 % by se jich spíše zúčastnilo. Na opačné straně stojí necelá třetina obyvatel, která by se určitě nebo spíše voleb nezúčastnila.

Nižší ochotu přijít k volbám ovlivňuje zejména menší počet „vlažných voličů“, tedy těch, kteří odpovídají spíše ano. Jejich reálná účast ve volbách však podle našich zkušeností nebývá vysoká. Naopak počet těch, kteří jsou o své účasti pevně přesvědčeni, klesl jen velmi mírně.

Otázka: Pokud by se příští týden konaly volby do Poslanecké sněmovny Parlamentu České republiky, zúčastnil/a byste se jich?



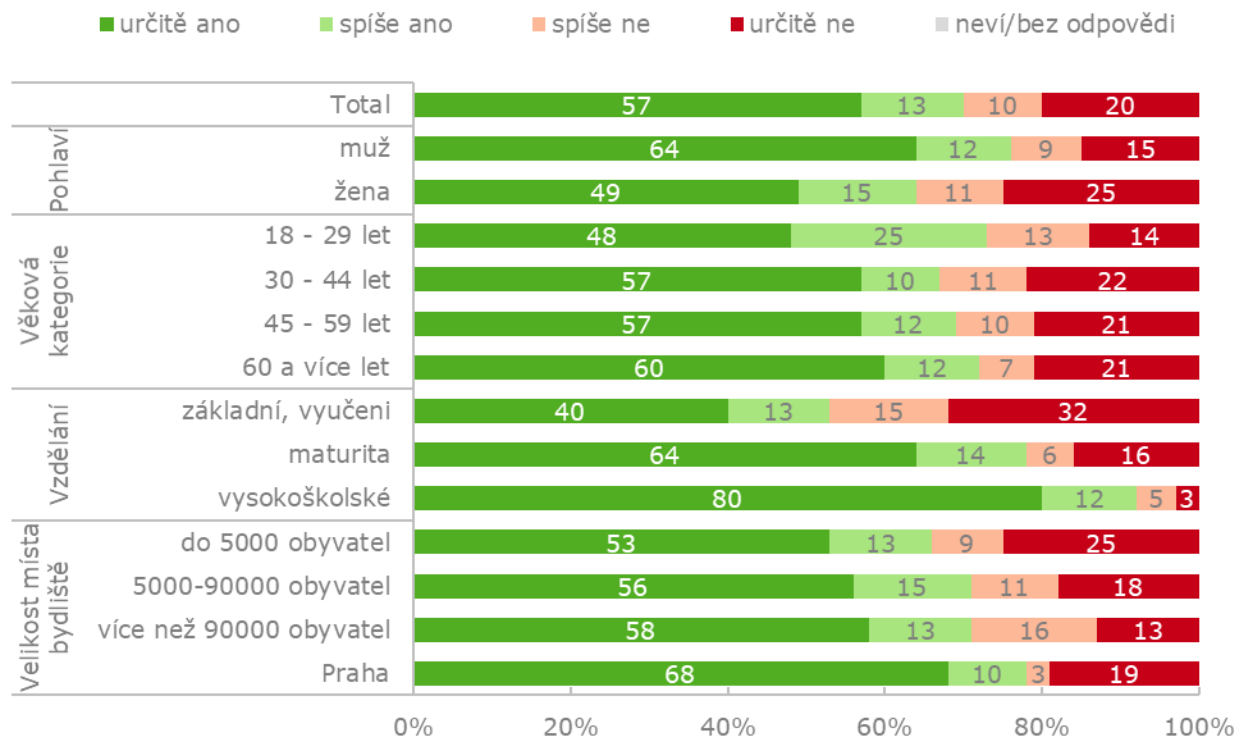
Základní soubor: Oprávnění voliči v České republice starší 18 let. Náhodný výběr, reprezentativní vzorek 1200 respondentů. Dotazování probíhalo ve dnech 17. 6. až 26. 6. 2019 prostřednictvím technologie CATI.

# Ochota jít k volbám / třídění dle sociodemografií

Z hlediska sociodemografických skupin lze konstatovat, že vyšší deklarovaná ochota jít k volbám dlouhodobě převládá u mužů a středoškolsky nebo vysokoškolsky vzdělaných občanů, přičemž míra ochoty se vzděláním roste. Vyšší míru ochoty lze nalézt také mezi obyvateli Prahy.

Pokles v ochotě přijít k volbám jsme během posledního měsíce zaznamenali nejvíce u žen, střední generace a lidí s nižším vzděláním.

Otázka: Pokud by se příští týden konaly volby do Poslanecké sněmovny Parlamentu České republiky, zúčastnil/a byste se jich?



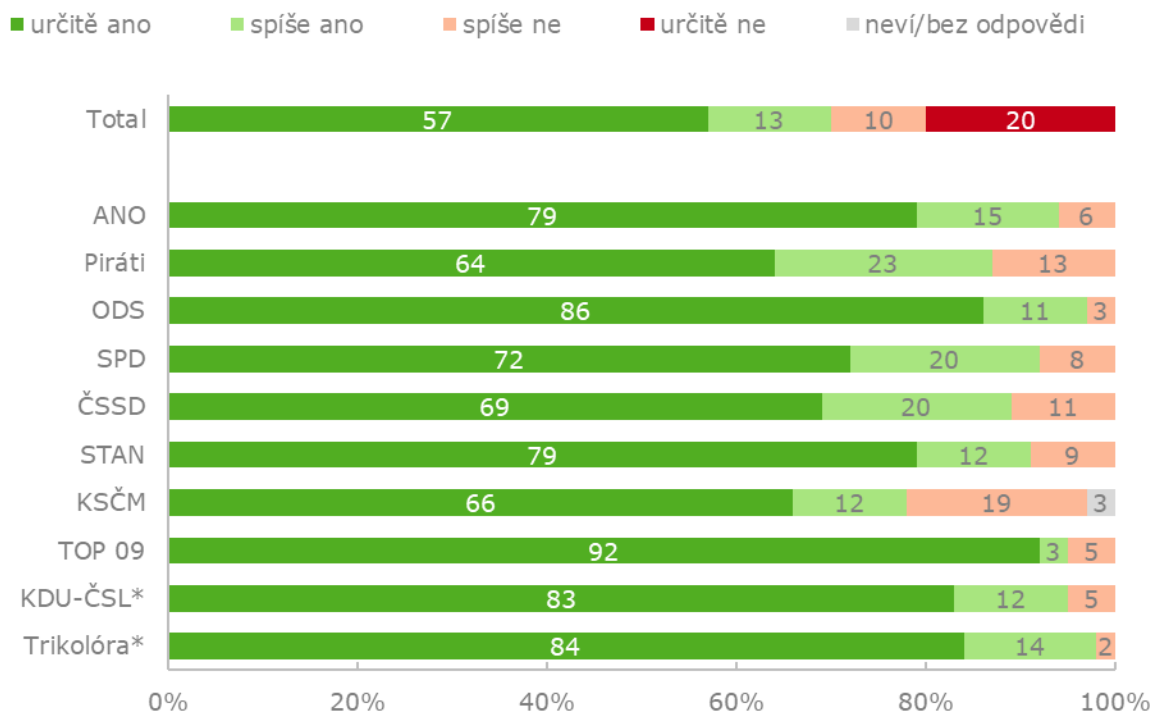
Základní soubor: Oprávnění voliči v České republice starší 18 let. Náhodný výběr, reprezentativní vzorek 1200 respondentů. Dotazování probíhalo ve dnech 17. 6. až 26. 6. 2019 prostřednictvím technologie CATI.

# Ochota jít k volbám / třídění dle volebního modelu

Pokud jde o voliče jednotlivých stran a hnutí, nenalezneme mezi nimi významnějších rozdílů v ochotě účastnit se nyní voleb. Podíváme-li se ale na odpověď „určitě ano“, pak vyšší ochotu přijít k volbám vykazují zejména voliči pravicových stran – TOP09, ODS, STAN – a také voliči ANO.

*Metodologická poznámka: Výsledky tříděné přes preferované strany se na první pohled mohou zdát zvláštní tím, že se prakticky u všech stran objevuje „určitě ano“ častěji než u celku. To je ale dáno tím, že v tomto třídění se logicky nezobrazují respondenti, kteří uvádějí, že by k volbám určitě nedorazili, ale pouze ti, kteří nějakou stranu preferují a jsou přirozeně ochotnější jít k volbám.*

Otázka: Pokud by se příští týden konaly volby do Poslanecké sněmovny Parlamentu České republiky, zúčastnil/a byste se jich?



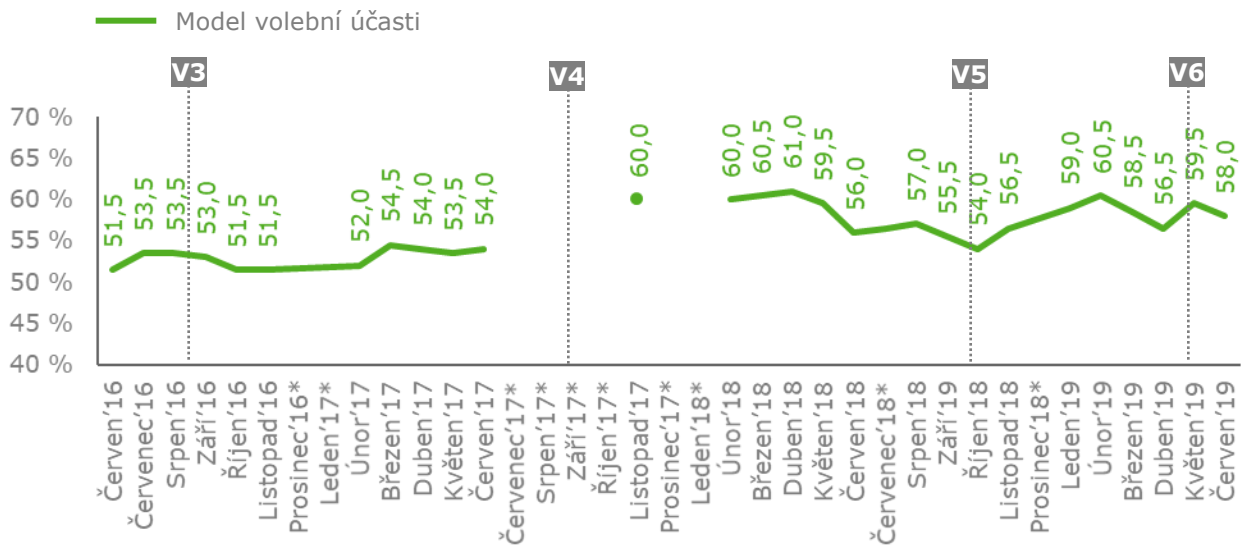
Základní soubor: Oprávnění voliči v České republice starší 18 let. Náhodný výběr, reprezentativní vzorek 1200 respondentů. Dotazování probíhalo ve dnech 17. 6. až 26. 6. 2019 prostřednictvím technologie CATI.

\* Nízký počet respondentů; jedná se pouze o indikativní hodnoty.

# Model volební účasti / vývoj

Podle modelu volební účasti by se voleb do Poslanecké sněmovny PČR, pokud by se konaly v době sběru dat, zúčastnilo 58 % občanů České republiky. Pokles za poslední měsíc je sice patrný, nicméně aktuální model se pohybuje jen mírně pod průměrem letošních hodnot. Důvodem je, jak už bylo zmíněno, pouze mírný pokles ve skupině, která je pevně přesvědčená o své účasti.

*Metodologická poznámka: Ze zkušenosti víme, že deklarovaná volební účast (viz strana 14) bývá poměrně značně respondenty nadhodnocena. Model volební účasti je matematický konstrukt, který by měl věrněji odrážet volební účast, pokud by se konaly volby v době sběru dat. Z analýzy dat a chování respondentů zjišťované vždy před volbami vyplynulo, že skupiny odpovědí „určitě ano“ a „spíše ano“ se při reálném rozhodování chovají odlišně a proto je nelze prezentovat jako prostý součet. Model tedy dává do souvislosti odpovědi na otázku s reálných chováním a jednotlivým odpovědním přiřazuje různou váhu, čímž se značně přibližuje skutečné volební účasti.*



Základní soubor: Oprávnění voliči v České republice starší 18 let. Náhodný výběr, reprezentativní vzorek 1200 respondentů. Dotazování probíhalo prostřednictvím technologie CATI.

Termíny sběru dat jsou popsány v příloze této zprávy.

Poznámka:

\* Trendový odhad / Nedotazováno

V3 – Volby do zastupitelstva krajů a 1. kolo senátních voleb 7.–8. 10. 2016, 2. kolo 14.–15.10.2016

V4 – Volby do PSP ČR 20.–21. 10. 2017, volební účast 60,84 %

V5 – Volby do zastupitelstva obcí a 1. kolo senátních voleb 5.–6. 10. 2018, 2. kolo 12.–13.10.2018

V6 – Volby do Evropského parlamentu, 24.–25. 5. 2019

# Pevnost přesvědčení o volbě

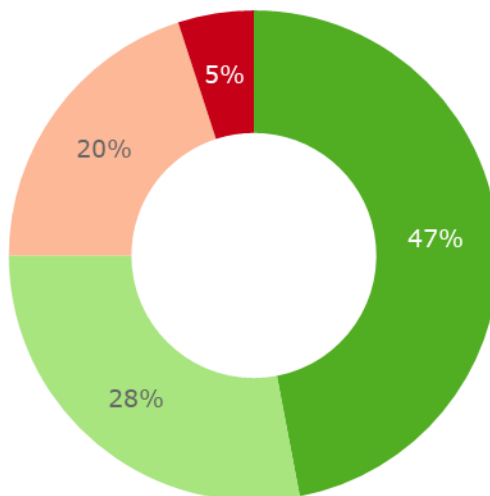
Pokud by se konaly volby do Poslanecké sněmovny v době sběru dat, pak by o deklarované volbě strany nebo hnutí bylo pevně rozhodnuto 47 % voličů a dalších 28 % by své rozhodnutí spíše neměnilo. Zbýlých 20 % současných voličů pak říká, že by své rozhodnutí spíše nebo velmi pravděpodobně ještě změnila.

Oproti květnovému měření nedošlo k žádné významnější změně, zatím tedy přetrvává efekt voleb do Evropského parlamentu, díky kterým se pevnost přesvědčení oproti dlouhodobému průměru o něco navýšila.

Vývoj podílu jednotlivých skupin v čase je znázorněn na následující straně.

Otázka: Je toto Vaše rozhodnutí volit stranu ... již pevné, nebo se Vaše rozhodnutí může ještě změnit? Vyberte prosím jednu z následujících možností...

- jste pevně rozhodnut/a volit tuto stranu nebo hnutí
- je pravděpodobné, že byste volil/a tuto stranu nebo hnutí
- je možné, že Vaše rozhodnutí volit tuto stranu nebo hnutí se ještě změní
- je dost pravděpodobné, že Vaše rozhodnutí volit tuto stranu nebo hnutí se ještě změní
- neví/bez odpovědi



Základní soubor: Oprávnění voliči v České republice starší 18 let, kteří vybrali některý politický subjekt. Náhodným výběrem byl získán reprezentativní vzorek 1200 rozhovorů, z nichž politický subjekt vybralo 878 respondentů. Dotazování probíhalo ve dnech 17. 6. až 26. 6. 2019 prostřednictvím technologie CATI.

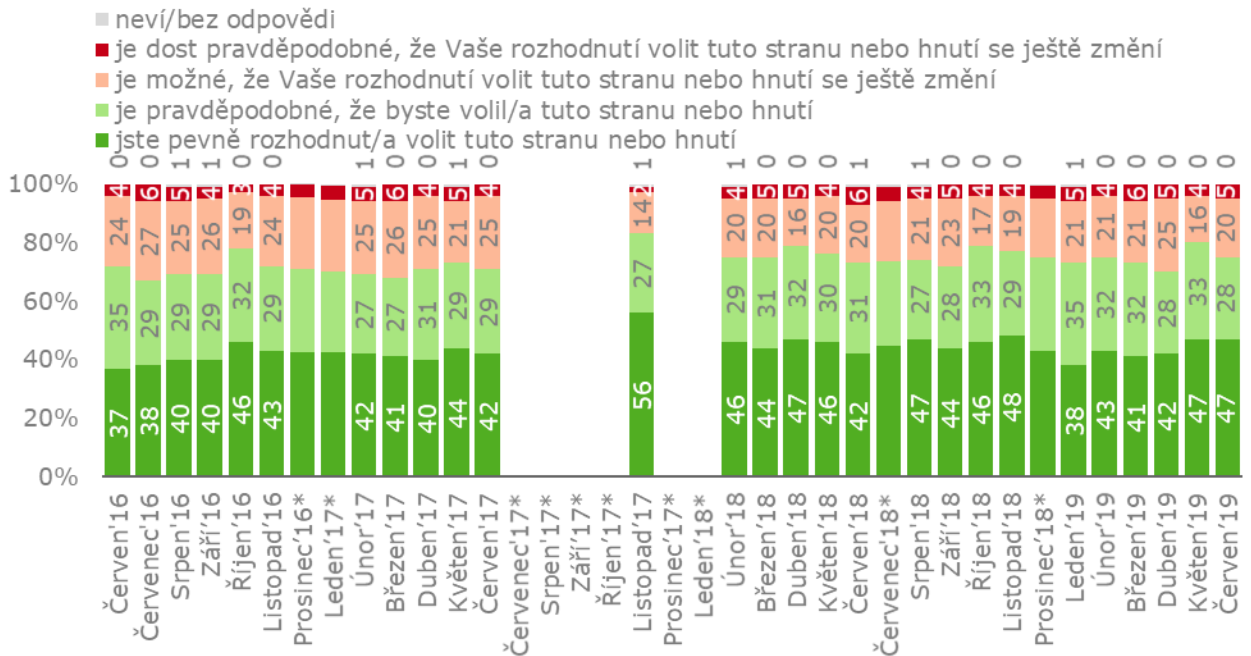


# Pevnost přesvědčení o volbě / vývoj

Podíváme-li se na to, jak se pevnost přesvědčení o volbě mění v čase, vidíme, že míra, do jaké jsou voliči rozhodnutí o volbě určité politické strany či hnutí, je dlouhodobě poměrně konzistentní. Významnější výkyvy tak lze očekávat pouze v období voleb.

Posílení pevnosti přesvědčení zjištěné v listopadu 2017 tak souvisí právě s podzimními volbami toho roku, v nichž voliči své rozhodnutí upevnili volbou. Únorové měření roku 2018 již naznačuje oslabení pevnosti přesvědčení a následná šetření v roce 2018 se již pohybují víceméně na stejné hladině. V roce 2019 je patrně další mírné oslabení pevnosti přesvědčení, nicméně jedná se o návrat k dlouhodobému průměru z předešlých let. Až květnové měření z období voleb do Evropského parlamentu opět zaznamenává navýšení pevnosti přesvědčení o volbě a červnová čísla toto navýšení potvrzují.

Otázka: Je toto Vaše rozhodnutí volit stranu ... již pevné, nebo se Vaše rozhodnutí může ještě změnit? Vyberte prosím jednu z následujících možností...



Základní soubor: Oprávnění voliči v České republice starší 18 let, kteří vybrali některý politický subjekt. Náhodným výběrem byl získán reprezentativní vzorek 1200 rozhovorů, z nichž politický subjekt vybralo v poslední vlně 878 respondentů. Dotazování probíhalo prostřednictvím technologie CATI. Termíny sběru dat jsou popsány v příloze této zprávy.

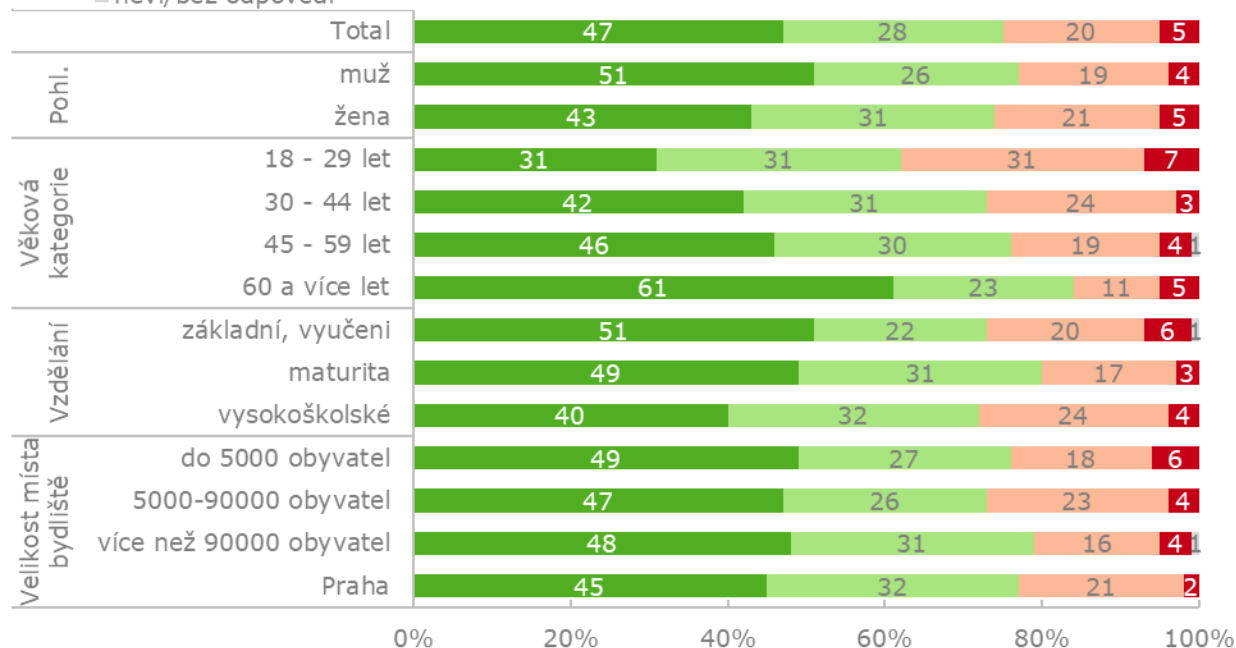
\* Trendový odhad / Nedotazováno

# Pevnost přesvědčení o volbě / třídění dle sociodemografií

Aktuální měření potvrzuje dlouhodobě platné trendy a rozdíly v rámci jednotlivých sociodemografických podskupin. Mezi pevněji přesvědčené tak patří muži, lidé starší a lidé s nižším vzděláním. Pokud jde o věk, pak platí, že čím jsou voliči starší, tím více se zdá být pravděpodobné, že budou „věrní“ jedné straně. U vzdělání je trend přesně opačný: čím vyšší je, tím je také pravděpodobnější, že voliči svou preferenci ještě změní (mezi občany se základním vzděláním a vyučenými je sice nejmenší podíl voličů, ale ti patří častěji mezi pevně rozhodnuté).

Otázka: Je toto Vaše rozhodnutí volit stranu ... již pevné, nebo se Vaše rozhodnutí může ještě změnit? Vyberte prosím jednu z následujících možností...

- jste pevně rozhodnut/a volit tuto stranu nebo hnutí
- je pravděpodobné, že byste volil/a tuto stranu nebo hnutí
- je možné, že Vaše rozhodnutí volit tuto stranu nebo hnutí se ještě změní
- je dost pravděpodobné, že Vaše rozhodnutí volit tuto stranu nebo hnutí se ještě změní
- neví/bez odpovědi



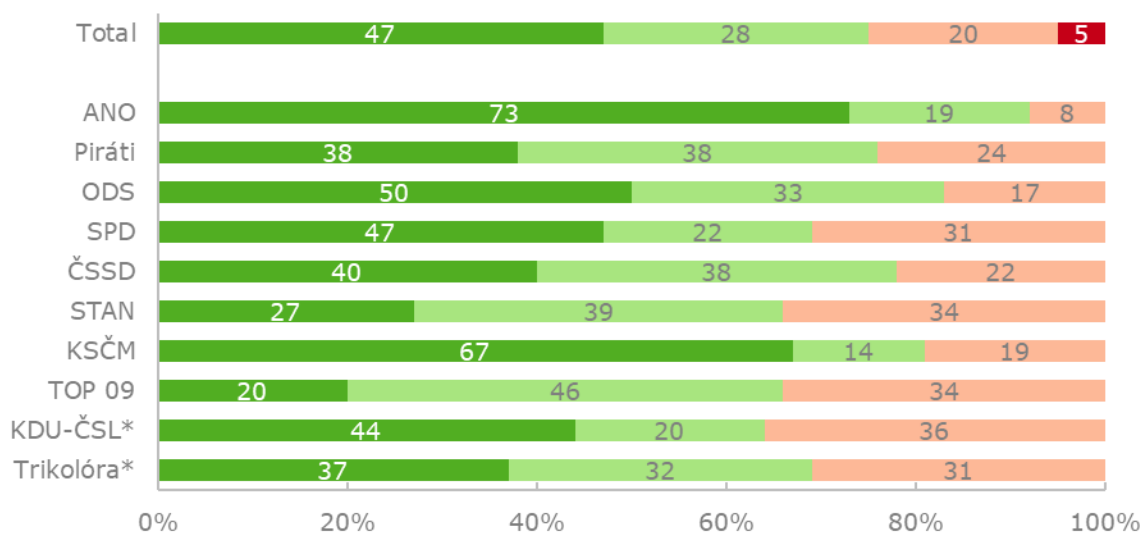
Základní soubor: Oprávnění voliči v České republice starší 18 let, kteří vybrali některý politický subjekt. Náhodným výběrem byl získán reprezentativní vzorek 1200 rozhovorů, z nichž politický subjekt vybralo v poslední vlně 878 respondentů. Dotazování probíhalo ve dnech 17. 6. až 26. 6. 2019 prostřednictvím technologie CATI.

# Pevnost přesvědčení o volbě / třídění dle volebního modelu

Mezi voliči jednotlivých stran a hnutí jsou patrné významné rozdíly zejména při pohledu na nejpevněji rozhodnutou skupinu. Nejvyšší podíl rozhodnutých voličů nalezneme aktuálně u příznivců ANO a KSČM. Významně nižší podíl této skupiny voličů je dlouhodobě patrný u TOP09, hnutí STAN, Pirátů a ČSSD. V tomto ohledu se jedná o konzistentní výsledky s minulým měřením.

Otázka: Je toto Vaše rozhodnutí volit stranu ... již pevné, nebo se Vaše rozhodnutí může ještě změnit? Vyberte prosím jednu z následujících možností...

- jste pevně rozhodnut/a volit tuto stranu nebo hnutí
- je pravděpodobné, že byste volil/a tuto stranu nebo hnutí
- je možné, že Vaše rozhodnutí volit tuto stranu nebo hnutí se ještě změní
- je dost pravděpodobné, že Vaše rozhodnutí volit tuto stranu nebo hnutí se ještě změní
- neví/bez odpovědi



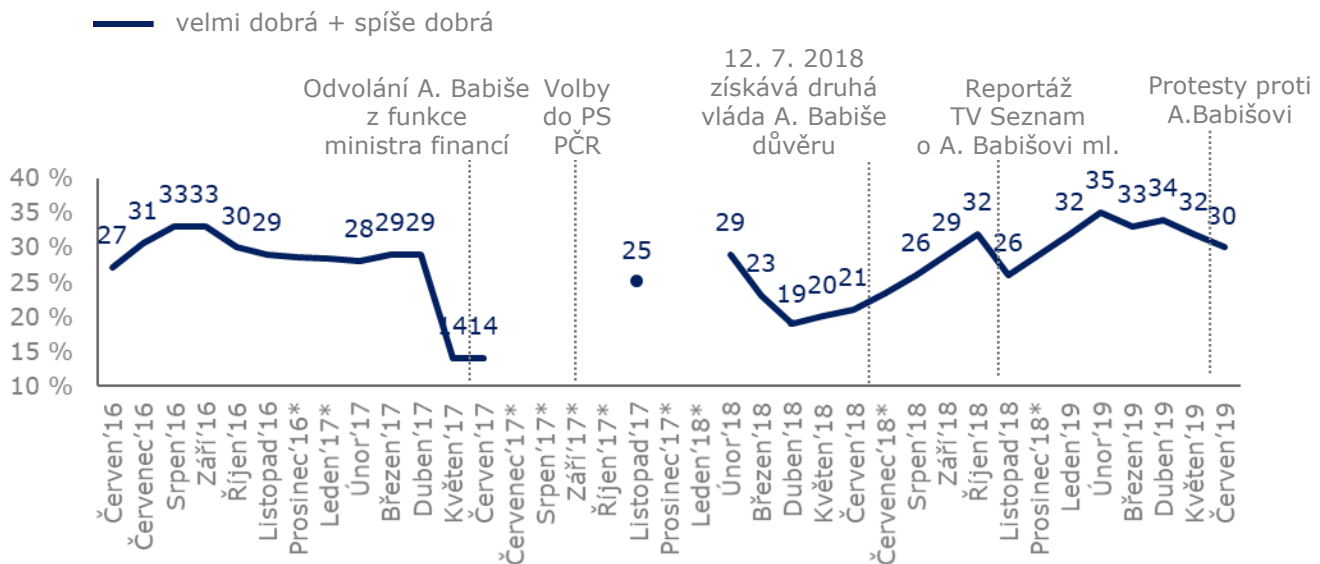
Základní soubor: Oprávnění voliči v České republice starší 18 let, kteří vybrali některý politický subjekt. Náhodným výběrem byl získán reprezentativní vzorek 1200 rozhovorů, z nichž politický subjekt vybralo v poslední vlně 878 respondentů. Dotazování probíhalo ve dnech 17. 6. až 26. 6. 2019 prostřednictvím technologie CATI.

\* Nízký počet respondentů; jedná se pouze o indikativní hodnoty.

# Detailní výsledky / hodnocení politické situace

# Politická situace / vývoj podílu občanů kladně hodnotících politickou situaci

Mezi sledovaná témata patří také hodnocení politické situace v České republice, které v posledních letech zaznamenává poměrně dynamický vývoj. Ještě v roce 2016 bylo hodnocení politické situace poměrně stabilní a kladně se k situaci vyjadřovalo kolem 30 % občanů. Na jaře roku 2017 však došlo k výraznému propadu kladného hodnocení tehdejší politické situace, které má jednu z hlavních příčin v odvolání A. Babiše z tehdejší funkce ministra financí. V říjnu 2017 se konaly předčasné volby do Poslanecké sněmovny a první povolební měření naznačovala, že se s novým ustanovením politické reprezentace začíná toto hodnocení pozvolna vracet ke svému dřívějšímu průměru. Návrat ztížilo dlouhé povolební vyjednávání o sestavení vlády a tak se rostoucí trend v hodnocení plně projevil až poté, co získala důvěru druhá vláda A. Babiše. Návrat k dlouhodobému průměru přerušila v listopadu loňského roku zveřejněná reportáž v Televizi Seznam o Andreji Babišovi mladším. S koncem roku 2018 přišlo uklidnění situace a tak se v letošním roce pohybuje hodnocení politické situace opět na svém dlouhodobém průměru. Aktuálně dosahuje 30 %, což je sice srovnatelná hodnota s předchozím měřením, nicméně oproti hodnocení ze začátku roku se jedná o významný pokles. Klesající trend je patrný v posledních dvou měřeních a může souviset s audity Evropské komise a sílícími protesty proti Andreji Babišovi a Marii Benešové.



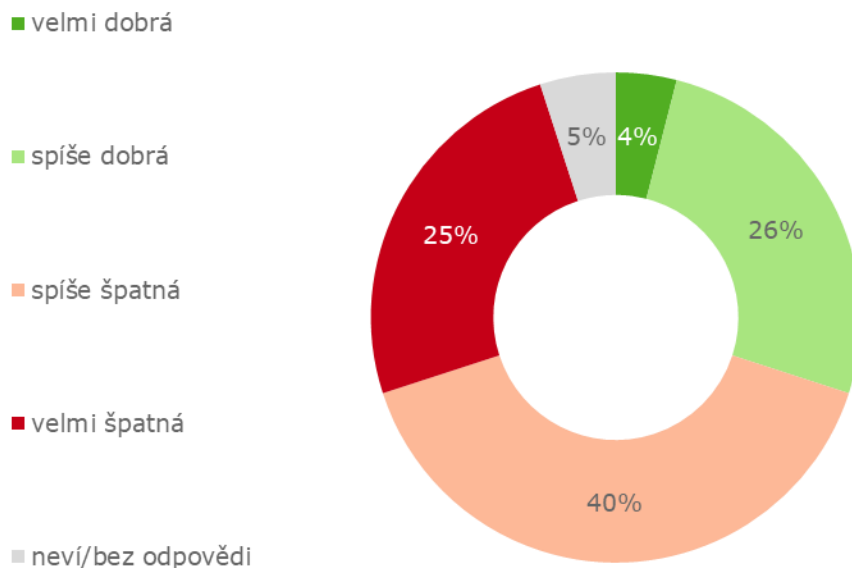
Základní soubor: Oprávnění voliči v České republice starší 18 let. Náhodný výběr, reprezentativní vzorek 1200 respondentů. Dotazování probíhalo prostřednictvím technologie CATI. Termíny sběru dat jsou popsány v příloze této zprávy.

\* Trendový odhad / Nedotazováno.

# Politická situace

Podíváme-li se na aktuální hodnocení politické situace detailněji, tak za velmi nebo spíše dobrou ji považuje celkem 30 % dotázaných. Nicméně je také patrné, že 25 % obyvatel vidí aktuální politickou situaci jako velmi špatnou a dalších 40 % jako spíše špatnou.

Otázka: Jak byste celkově ohodnotil/a aktuální politickou situaci v České republice?



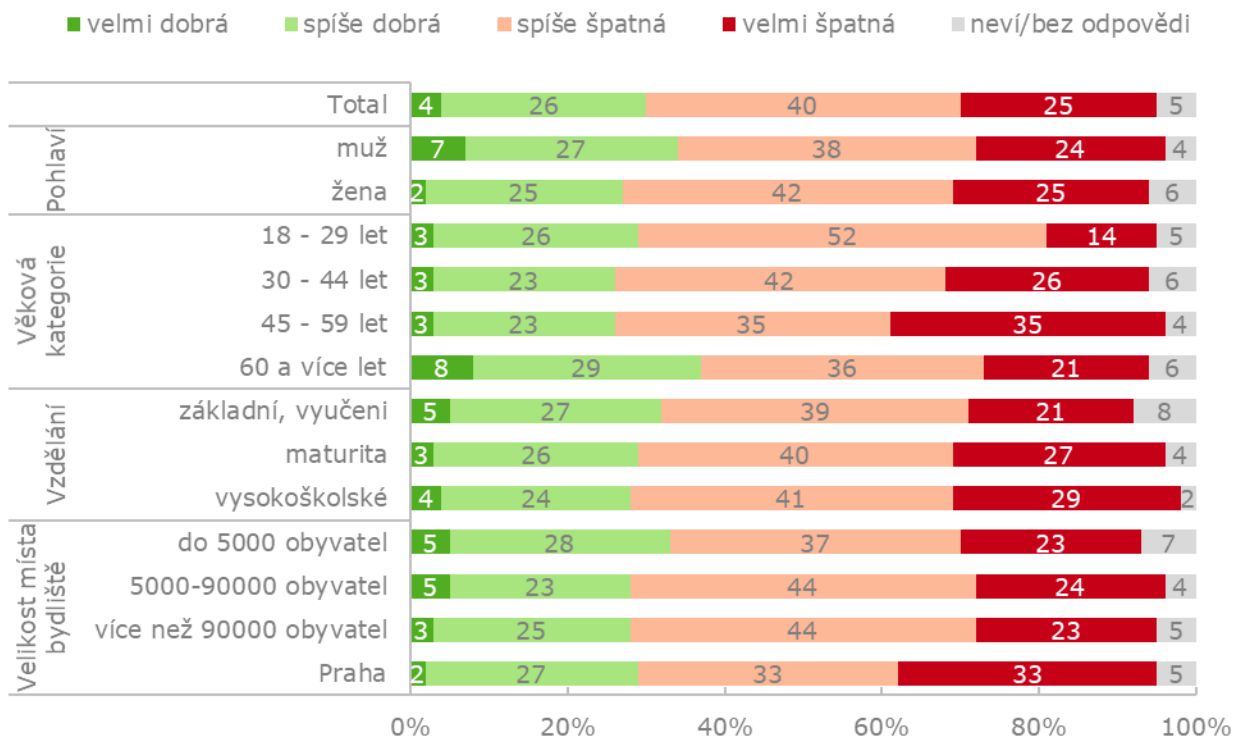
Základní soubor: Oprávnění voliči v České republice starší 18 let. Náhodný výběr, reprezentativní vzorek 1200 respondentů. Dotazování probíhalo ve dnech 17. 6. až 26. 6. 2019 prostřednictvím technologie CATI.

# Politická situace / třídění dle sociodemografií

Positivněji se k politické situaci staví obecně muži a lidé starší. V posledních několika měřeních svým pozitivnějším hodnocením vybočují především lidé starší 60 let.

Oproti květnovému šetření však došlo k výraznému zhoršení hodnocení politické situace u lidí starších 45 let a obyvatel venkova a středně velkých měst.

Otázka: Jak byste celkově ohodnotil/a aktuální politickou situaci v České republice?

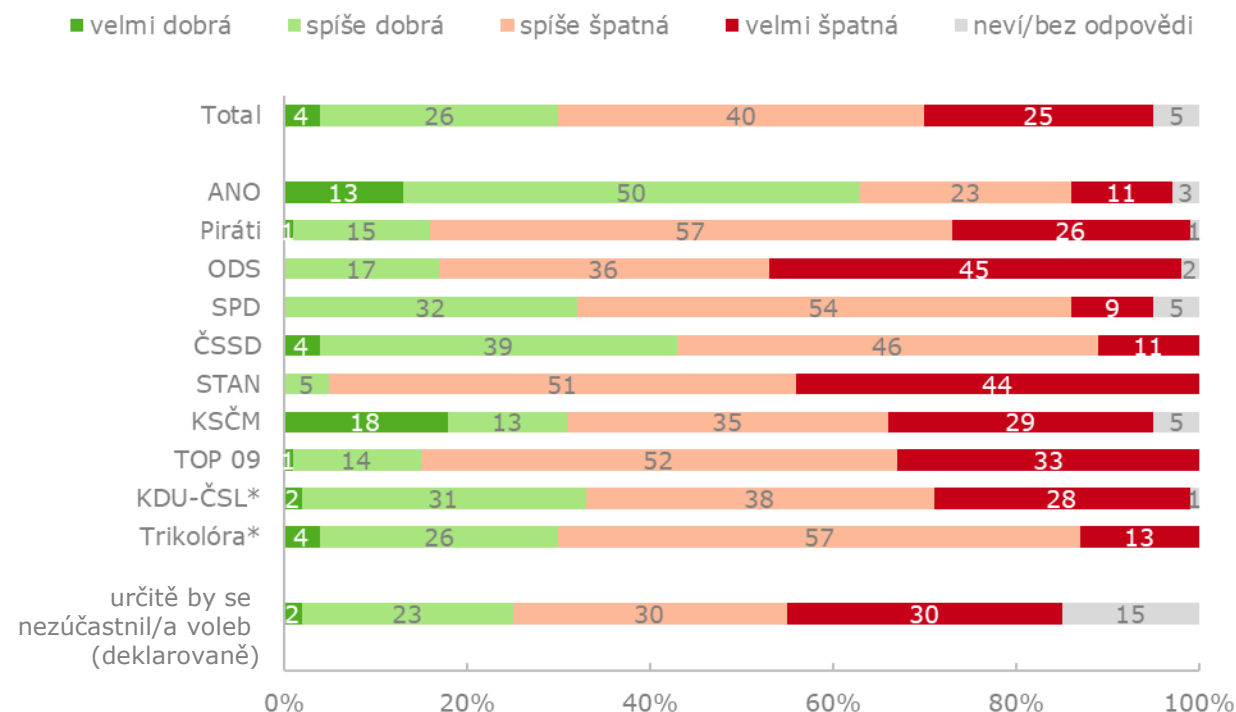


Základní soubor: Oprávnění voliči v České republice starší 18 let. Náhodný výběr, reprezentativní vzorek 1200 respondentů. Dotazování probíhalo ve dnech 17. 6. až 26. 6. 2019 prostřednictvím technologie CATI.

# Politická situace / třídění dle volebního modelu

Analýza podporovatelů jednotlivých stran ukazuje, že dlouhodobě nejspokojenější jsou s politickou situací příznivci hnutí ANO, a relativně ještě ČSSD. Nejkritičtěji hodnotí současnou politickou situaci voliči pravicové opozice.

Otázka: Jak byste celkově ohodnotil/a aktuální politickou situaci v České republice?



Základní soubor: Oprávnění voliči v České republice starší 18 let. Náhodný výběr, reprezentativní vzorek 1200 respondentů. Dotazování probíhalo ve dnech 17. 6. až 26. 6. 2019 prostřednictvím technologie CATI.

\* Nízký počet respondentů; jedná se pouze o indikativní hodnoty.



# Přílohy

# Organizační informace

## Výzkumná agentura

Česká televize přizvala ke spolupráci na kontinuálním předvolebním výzkumu voličských preferencí a nálad renomovanou výzkumnou agenturu KANTAR CZ. Agentura disponuje potřebným technickým zázemím a zkušenými odborníky, kteří jsou garanty úspěšné realizace projektu.

KANTAR CZ je řádným členem asociace výzkumných agentur SIMAR a má svého zástupce v mezinárodní organizaci ESOMAR. Z tohoto titulu je agentura povinna dbát na dodržování odborných standardů a kvality odváděné práce. Členstvím ve zmíněných asociacích se agentura také zavazuje k tomu, že může být v případě pochybností kdykoliv podrobena jejich kontrole.

## Spolupráce mezi Českou televizí a výzkumnou agenturou

Metodická příprava kontinuálního předvolebního výzkumu, zpracování dat, jejich analýza i příprava zpráv probíhá ve vzájemné součinnosti České televize a agentury KANTAR CZ. K tomu účelu byl vytvořen procesní tým složený ze zástupců obou stran, který má na starost dohled nad celým výzkumným procesem.

## Realizační tým

### KANTAR CZ

Vedoucí týmu KANTAR  
Petr Šobotník

Exekuce projektu  
Petr Šobotník, Pavel Ranocha

Sběr dat  
Daniel Horna

Zpracování dat  
Petr Bucek

### Česká televize

Vedoucí týmu ČT  
Renata Týmová

Analytik ČT  
Jiří Kubíček

# Termín realizace

Sběr dat jednotlivých vln byl realizován v následujících termínech:

1. vlna / únor'14	18. 2. – 24. 2. 2014	31. vlna / únor'17	4. 2. – 3. 3. 2017
2. vlna / březen'14	4. 3. – 30. 3. 2014	32. vlna / březen'17	4. 3. – 24. 3. 2017
3. vlna / duben'14	22. 4. – 27. 4. 2014	33. vlna / duben'17	1. 4. – 24. 4. 2017
4. vlna / květen'14	17. 5. – 23. 5. 2014	34. vlna / květen'17	9. 5. – 29. 5. 2017
5. vlna / červen'14	28. 6. – 4. 7. 2014	35. vlna / červen'17	5. 6. – 25. 6. 2017
6. vlna / srpen'14	25. 8. – 31. 8. 2014	36. vlna / listopad'17	4. 11. – 24. 11. 2017
7. vlna / září'14	22. 9. – 28. 9. 2014		
8. vlna / říjen'14	25. 10. – 31. 10. 2014	37. vlna / únor'18	3. 2. – 23. 2. 2018
9. vlna / listopad'14	22. 11. – 28. 11. 2014	38. vlna / březen'18	10. 3. – 29. 3. 2018
		39. vlna / duben'18	7. 4. – 27. 4. 2018
10. vlna / leden'15	19. 1. – 25. 1. 2015	40. vlna / květen'18	12. 5. – 1. 6. 2018
11. vlna / únor'15	16. 2. – 22. 2. 2015	41. vlna / červen'18	2. 6. – 22. 6. 2018
12. vlna / březen'15	28. 3. – 3. 4. 2015	42. vlna / srpen'18	4. 8. – 26. 8. 2018
13. vlna / duben'15	20. 4. – 26. 4. 2015	43. vlna / září'18	1. 9. – 21. 9. 2018
14. vlna / květen'15	25. 5. – 31. 5. 2015	44. vlna / říjen'18	6. 10. – 26. 10. 2018
15. vlna / červen'15	20. 6. – 26. 6. 2015	45. vlna / listopad'18	3. 11. – 25. 11. 2018
16. vlna / srpen'15	24. 8. – 30. 8. 2015		
17. vlna / září'15	19. 9. – 25. 9. 2015	46. vlna / leden'19	12. 1. – 1. 2. 2019
18. vlna / říjen'15	17. 10. – 23. 10. 2015	47. vlna / únor'19	9. 2. – 1. 3. 2019
19. vlna / listopad'15	21. 11. – 27. 11. 2015	48. vlna / březen'19	16. 3. – 5. 4. 2019
		49. vlna / duben'19	12. 4. – 3. 5. 2019
20. vlna / leden'16	23. 1. – 29. 1. 2016	50. vlna / květen'19	11. 5. – 31. 5. 2019
21. vlna / únor'16	20. 2. – 26. 2. 2016	Bleskový výzkum / červen'19	17. 6. – 26. 6. 2019
22. vlna / březen'16	19. 3. – 24. 3. 2016		
23. vlna / duben'16	16. 4. – 22. 4. 2016		
24. vlna / květen'16	21. 5. – 27. 5. 2016		
25. vlna / červen'16	27. 6. – 1. 7. 2016		
26. vlna / červenec'16	23. 7. – 29. 7. 2016		
27. vlna / srpen'16	6. 8. – 26. 8. 2016		
28. vlna / září'16	3. 9. – 23. 9. 2016		
29. vlna / říjen'16	8. 10. – 27. 10. 2016		
30. vlna / listopad'16	5. 11. – 27. 11. 2016		

# Organizační informace

## **Metoda sběru dat**

Data byla sbírána metodou telefonických rozhovorů se záznamem do počítače (CATI). Dotazování probíhalo z CATI centra agentury KANTAR CZ v Praze.

## **Výběr respondentů**

Výběr respondentů byl náhodný. Kontaktní telefonní čísla byla generována náhodně počítačem (ze všech přidělených čísel a kódů ze stránek ČTÚ - <http://www.ctu.cz/ctu-online/vyhledavaci-databaze/pridelen-a-cisla-a-kody.html>). Do generování byla zařazena celá oblast veřejné mobilní telefonní sítě. V případě úspěšného dovolání a souhlasu s rozhovorem byla dotazována osoba, která zvedla telefon.

## **Kontrola sběru dat**

Telefonický sběr dat podléhal kontinuálnímu monitoringu supervizorů v reálném čase. Ze všech rozhovorů byl pořízen audiozáznam, který bude v souladu s právními předpisy na omezenou dobu archivován pro případnou kontrolu ze strany zadavatele či jiných oprávněných institucí.

## **Vážení dat**

Data byla vážena na základní sociodemografické ukazatele, tedy na kombinaci věku a pohlaví, na vzdělání, na velikost místa bydliště a na kraj. Oporou při stanovení kvót byla aktuální data Českého statistického úřadu. V rámci převážení dat bylo také zohledněno minulé volební chování respondentů, konkrétně účast či preferovaná strana v parlamentních volbách v roce 2017.

## **Zpracování dat**

Zpracování dat probíhalo v těsné součinnosti odborných pracovníků České televize a agentury KANTAR CZ. Předem byly definovány standardní postupy a skripty pro automatizované zpracování dat, včetně postupů pro vážení dat a konstrukci volebního modelu. Z důvodů eliminace případných chyb ve fázi zpracování dat byl datový soubor z aktuální vlny výzkumu nezávisle na sobě analyzován jak odbornými pracovníky České televize, tak analytiky agentury KANTAR CZ a výsledky byly následně podrobeny srovnání. Prezentované výstupy tak lze považovat za nezávisle ověřené z obou stran.

# Konstrukce volebního modelu

Volební model je matematický konstrukt, který by měl věrněji než samotné volební preference odrážet rozložení sil jednotlivých politických uskupení v době sběru dat.

Metodika výzkumu se inspiruje dlouholetým ověřeným přístupem ke zjišťování volebních preferencí Infratest Dimap (dceřiná společnost KANTAR CZ v Německu), která od roku 1996 zjišťuje volební preference ve všech spolkových i zemských volbách pro veřejnoprávní TV ARD. Ředitel Infratest Dimap Richard Hilmer říká: "Volební model ČT je ambiciózní a odpovídá všem nárokům."

Do volebního modelu vstupují pouze respondenti, kteří:

- nevyklučují svoji účast ve volbách do Poslanecké sněmovny PČR (Otázka 2 = 1, 2, 3),
- uvedou konkrétní preferované politické uskupení pro volby do Poslanecké sněmovny PČR (Otázka 3 nebo Otázka 5),
- a nepovažují za pravděpodobné, že by aktuálně preferované uskupení vyměnili za jiné (Otázka 6 = 1, 2, 3).

Volební preference respondentů, kteří splní všechny tři podmínky, jsou sumarizovány a přepočteny na 100 %. Tím vznikne volební model, který je obvykle prezentován v podobě grafu. Politická uskupení, která dosáhnou nízkých hodnot, bývají v grafických výstupech zahrnuta do kategorie „Ostatní“.

Přesné znění otázek vstupujících do volebního modelu viz následující strany.

# Dotazník

Otázka 1. Jak byste celkově ohodnotil/a aktuální politickou situaci v České republice? Řekl/a byste o ní, že je...

1 - velmi dobrá, 2 - spíše dobrá, 3 - spíše špatná, 4 - velmi špatná; odmítá odpovědět, neví.

---

Otázka 2. Pokud by se příští týden konaly volby do Poslanecké sněmovny Parlamentu České republiky, zúčastnil/a byste se jich?

1 - určitě ano, 2 - spíše ano, 3 - spíše ne, 4 - určitě ne; odmítá odpovědět, neví.

---

Otázka 3.

Pro respondenty, kteří v otázce 2 uvedou, že se určitě nebo spíše zúčastní voleb:  
Jakou politickou stranu nebo hnutí byste v takovém případě volil/a?

Pro respondenty, kteří v otázce 2 uvedou, že se spíše nezúčastní nebo neví:  
Pokud byste přece jen k volbám šel/šla, jakou politickou stranu nebo hnutí byste volil/a?

Zobrazen seznam stran pro tuto otázku – viz konec dotazníku.

---

Otázka 4.

Pro respondenty, kteří v otázce 3 neuvedou konkrétní stranu vyjma těch, co nepůjdou k volbám:  
Neuvedl/a jste, jakou politickou stranu nebo hnutí byste volil/a. Přesto, o jakých stranách nebo hnutích byste reálně uvažoval/a, a u kterých tedy existuje možnost, že byste je mohl/a volit, pokud by se volby do Poslanecké sněmovny konaly příští týden? Kdyby se volby konaly příští týden, uvažoval/a byste o volbě politické strany nebo hnutí...

1 - ano, 2 - ne, 3 - neznáte tuto stranu nebo hnutí; odmítá odpovědět, neví

Zobrazen seznam stran pro tuto otázku – viz konec dotazníku.

---

Otázka 5.

Pro respondenty, kteří v otázce 4 uvedli více než jednu stranu, pro ostatní je tato otázka zaznamenána automaticky: Uvedl/a jste, že pokud by se volby konaly příští týden, reálně byste uvažoval/a o následujících politických stranách nebo hnutích... Kdybyste si musel/a zvolit pouze jednu stranu nebo hnutí, které by to bylo?

Zobrazen seznam stran pro tuto otázku – viz konec dotazníku.

---

# Dotazník

---

Otázka 6.

Pro respondenty, kteří se určitě nebo spíše zúčastní voleb a zároveň v otázce 3 uvedou konkrétní stranu: Je toto Vaše rozhodnutí volit ...(STRANA)... již pevné, nebo se Vaše rozhodnutí může ještě změnit?

Pro respondenty, kteří se určitě nebo spíše zúčastní voleb a zároveň v otázce 5 uvedou konkrétní stranu / NEBO pokud se spíše nezúčastní voleb nebo neví a zároveň pokud v otázce 3 NEBO 5 uvedou konkrétní stranu: Bylo by toto Vaše rozhodnutí volit ...(STRANA)... již pevné, nebo by se Vaše rozhodnutí mohlo ještě změnit? Vyberte prosím jednu z následujících možností...

1 - jste pevně rozhodnut/a volit (STRANA), 2 - je pravděpodobné, že byste volil/a (STRANA), 3 - je možné, že Vaše rozhodnutí volit (STRANA) se ještě změní, 4 - je dost pravděpodobné, že Vaše rozhodnutí volit (STRANA) se ještě změní; odmítá odpovědět, neví.

---

Otázka 7. Změnilo se za poslední tři měsíce Vaše rozhodnutí volit ... ?

1 - nezměnilo, 2 - ano, před třemi měsíci byste pravděpodobně volil/a nějakou jinou stranu nebo hnutí, 3 - ano, před třemi měsíci byste pravděpodobně nevolil/a žádnou stranu ani hnutí; odmítá odpovědět, neví.

---

Otázka 8. Pro respondenty, kteří by před 3 měsíci volili jinou stranu nebo hnutí  
A jakou stranu nebo hnutí byste volil/a před třemi měsíci?

Zobrazen seznam stran pro tuto otázku – viz konec dotazníku.

---

Otázka 9. Pro respondenty, kteří by před 3 měsíci volili jinou stranu nebo hnutí  
Co je tím důvodem nebo těmi důvody, proč jste za poslední tři měsíce změnil/a své rozhodnutí?

Otevřená otázka; odmítá odpovědět, neví.

---

Otázka 10. Zúčastnil/a jste se posledních voleb do Poslanecké sněmovny, které proběhly v říjnu 2017?

1 - ano, 2 - ne; odmítá odpovědět, neví

---

Otázka 11.

Pro respondenty, kteří se zúčastnili posledních voleb do PS PČR: Jakou politickou stranu nebo hnutí jste ve volbách do Poslanecké sněmovny, které proběhly v říjnu 2017, volil/a?

Zobrazen seznam stran pro tuto otázku – viz konec dotazníku.

---

# Dotazník

Nyní bych Vám chtěl/a ještě položit několik otázek, které budou sloužit výhradně pro statistické účely.

---

Otázka. Pohlaví.

Tazatel zapíše: muž, žena.

---

Otázka. Řekněte mi, prosím, kolik je Vám let?

Tazatel zapíše věk; odmítá odpovědět.

---

Otázka. Jaké je Vaše nejvyšší dosažené vzdělání?

1 – základní škola, 2 – vyučení nebo střední škola bez maturity, 3 – střední škola s maturitou  
4 – vysoká škola nebo vyšší odborná škola; odmítá odpovědět.

---

Otázka. Ve kterém kraji trvale žijete?

Hlavní město Praha, Středočeský kraj, Jihočeský kraj, Plzeňský kraj, Karlovarský kraj, Ústecký kraj, Liberecký kraj, Královehradecký kraj, Pardubický kraj, Kraj Vysočina, Jihomoravský kraj, Olomoucký kraj, Zlínský kraj, Moravskoslezský kraj; odmítá odpovědět.

---

Otázka. Kolik obyvatel má město nebo obec, kde trvale žijete?

méně než 1.000 obyvatel, 1.000 - 5.000 obyvatel, 5.000 - 20.000 obyvatel, 20.000 - 90.000 obyvatel, více než 90.000 obyvatel; odmítá odpovědět.

---

Otázka. Uvedte prosím, jaké je Vaše zaměstnanecké postavení v současné době.

1 – student/ka, 2 – zaměstnanec/-kyně, 3 – soukromý/-á podnikatel/ka bez zaměstnanců,  
4 – soukromý/-á podnikatel/ka se zaměstnanci, 5 – žena/muž v domácnosti, 6 – na mateřské,  
rodičovské dovolené, 7 – nepracující, bez zaměstnání, čekající na práci, 8 – pracující  
důchodce/-kyně, 9 – nepracující důchodce/-kyně; odmítá odpovědět.

---

Pouze pro zaměstnance

Otázka. Jaký typ práce převážně vykonáváte ve vašem současném zaměstnání?

1 – Manuální práce (dělník, skladník, řemeslník, řidič apod.), 2 – Ve službách (prodáváč, kadeřník, kuchař, číšník apod.), 3 – Administrativa, v kanceláři (úředník, účetní apod.), 4 – Vysoce kvalifikované profese (lékař, právník, učitel, manažer apod.); neví, odmítá odpovědět, nic z uvedeného



# Dotazník

---

Seznam zobrazovaných stran a hnutí – pro otázky 3, 4, 5, 6, 8.

ANO 2011

ODS (Občanská demokratická strana)

Piráti (Česká pirátská strana)

Svoboda a přímá demokracie - Tomio Okamura (SPD)

KSČM (Komunistická strana Čech a Moravy)

ČSSD (Česká strana sociálně demokratická)

KDU-ČSL (Křesťanská a demokratická unie - Československá strana lidová)

TOP 09

Starostové a nezávislí - STAN

Svobodní (Strana svobodných občanů)

Zelení (Strana zelených)

Rozumní - stop migraci a diktátu EU (Rozumní - stop migraci a diktátu EU - peníze našim občanům, důchodcům, dětem, zdravotně postiženým...)

Realisté

Strana práv občanů (SPO)

Trikolóra hnutí občanů (THO)

jiná strana nebo hnutí

žádnou, k volbám by nešel(la)

odmítá odpovědět

neví

# Slovníček základních pojmů

## **CATI**

Je zkratka z anglických slov Computer Assisted Telephone Interview. Jedná se o dotazování respondentů pomocí telefonních linek. V případě tohoto konkrétního výzkumu šlo o náhodné generování pevných i mobilních čísel tak, aby každé číslo mělo stejnou pravděpodobnost se do výzkumu dostat.

## **ESOMAR**

Světová organizace pro výzkum veřejného mínění a marketingový výzkum. Založena v roce 1948, jako European Society for Opinion and Marketing Research. Sídílí v Amsterdamu - [www.esomar.org](http://www.esomar.org).

## **SIMAR**

Neziskové sdružení českých výzkumných agentur [www.simar.cz](http://www.simar.cz). Založeno v Praze v roce 1994.

## **Náhodný výběr**

Postup založený na matematické statistické teorii pravděpodobnosti. Jednotky jsou do výběru zahrnuty na základě pravděpodobnostních pravidel a procedur.

## **Reprezentativní vzorek**

Reprezentativní je taková skupina, která svým složením kopíruje složení celé populace, na kterou se výzkum vztahuje.

## **Statistická chyba**

To je chyba, které se dopouštíme tím, že výsledky dosažené na výběrovém vzorku zobecňujeme na celou populaci.

## **Vážení dat**

Pomocí tzv. vážení upravujeme strukturu výběrového vzorku tak, aby odpovídala struktuře celé populace (např. vzhledem k pohlaví, věku apod.).

## **Model volební účasti**

Je matematický konstrukt, který by měl věrněji než samotná deklarovaná volební účast odrážet volební účast, pokud by se volby konaly v době sběru dat.

## **Volební model**

Je matematický konstrukt, který by měl věrněji než samotné volební preference odrážet rozložení sil jednotlivých politických uskupení v době sběru dat.

## **Volební potenciál**

Představuje v daný okamžik maximální hypotetický podíl hlasů, který může každý politický subjekt získat. Součet potenciálů jednotlivých subjektů je více než 100 %, jelikož každý oprávněný volič je zahrnut v potenciálu všech subjektů, o kterých v daný okamžik uvažuje.

## **Volební preference**

Jsou pouze deklarovaným postojem celé dospělé populace. Mimo konkrétní strany zahrnují i odpovědi typu „nevím“ nebo „voleb bych se nezúčastnil/a“. Součet odpovědí je v tomto případě roven 100 %. Preference ale v žádném případě v sobě nezohledňují případnou pevnost rozhodnutí. V této souvislosti tak jednoznačně nelze hovořit o rozložení sil jednotlivých politických uskupení.