



TRENDY ČESKA'19

Leden 2019

46. vlna

Informace o projektu

Základní informace

Zadavatel výzkumu	Česká televize Kavčí hory, Na Hřebenech II 1132/4, 140 70 Praha 4
Realizátor výzkumu	KANTAR CZ s.r.o. Klimentská 1207/10, Nové Město, 110 00 Praha 1
Základní soubor	Oprávnění voliči v České republice starší 18 let
Termín sběru dat	12. 1. až 1. 2. 2019
Způsob sběru dat	CATI (Computer Assisted Telephone Interview) s využitím náhodného generování telefonních čísel.
Počet respondentů	1200
Vážení	Finální datový soubor byl převážen podle základních sociodemografických ukazatelů (pohlaví, věk, kraj, velikost místa bydliště a vzdělání). V rámci převážení dat bylo také zohledněno minulé volební chování respondentů, konkrétně účast či preferovaná strana v parlamentních volbách v roce 2017.
Statistická chyba	± 1,2 p.b. v případě, že názor zastává 5 % dotázaných ± 2,5 p.b. v případě, že názor zastává 25 % dotázaných ± 2,8 p.b. v případě, že názor zastává 50 % dotázaných ± 2,5 p.b. v případě, že názor zastává 75 % dotázaných ± 1,2 p.b. v případě, že názor zastává 95 % dotázaných
Statistická chyba volebního modelu	u jednotlivých stran v rozmezí ± 1,4 p.b. u stran s nízkým ziskem až ± 3,1 p.b. u stran s vysokým ziskem

Struktura váženého datového souboru

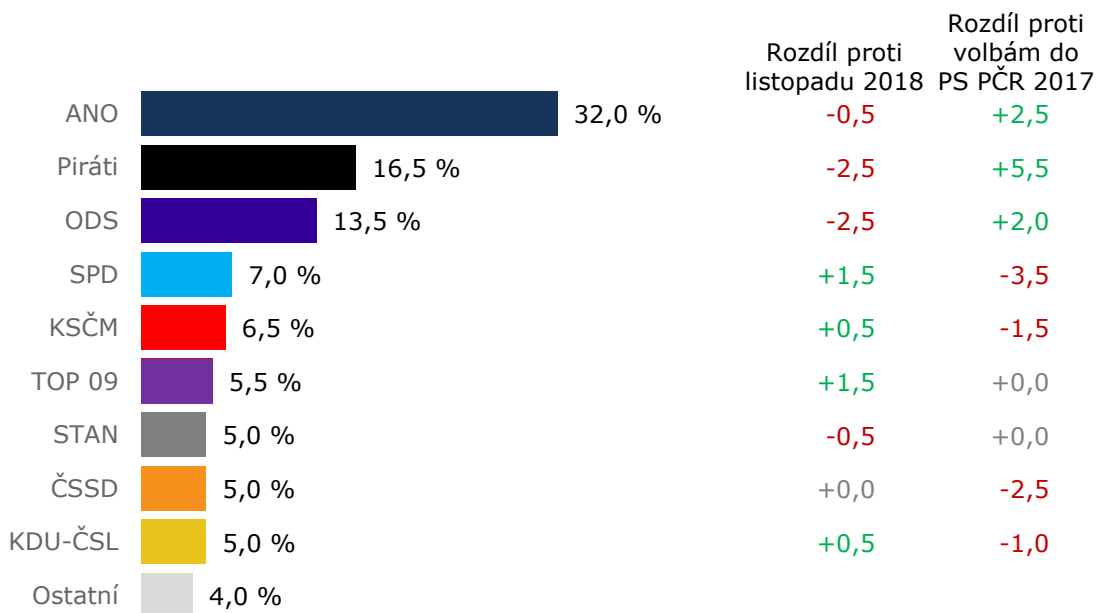
Pohlaví	Muži Ženy	48,7 % 51,3 %
Věk	18-29 let 30-44 let 45-59 let 60+	16,0 % 28,6 % 23,8 % 31,6 %
Vzdělání	Základní škola a SŠ bez maturity Střední škola s maturitou Vysoká / vyšší odborná škola	44,5 % 35,5 % 20,0 %
Velikost místa bydliště	Méně než 1.000 1.000-5.000 5.000-20.000 20.000-90.000 Více než 90.000 Hlavní město Praha	17,0 % 21,9 % 18,3 % 17,2 % 13,3 % 12,3 %
Kraj	Hlavní město Praha Středočeský kraj Karlovarský kraj Plzeňský kraj Jihočeský kraj Ústecký kraj Pardubický kraj Liberecký kraj Královéhradecký kraj Jihomoravský kraj Moravskoslezský kraj Kraj Vysočina Zlínský kraj Olomoucký kraj	12,3 % 12,5 % 2,8 % 5,5 % 6,0 % 7,7 % 4,9 % 4,2 % 5,2 % 11,2 % 11,4 % 4,8 % 5,5 % 6,0 %

Detailní výsledky
/ volební model
/ ochota jít k volbám
/ pevnost přesvědčení o volbě

Volební model / aktuální měření

Podle lednového volebního modelu roku 2019 by hranici 5 % nutnou pro vstup do Poslanecké sněmovny aktuálně překročilo devět politických stran a hnutí. Volby by v současné době vyhrálo hnutí ANO, které si připsalo 32 %. Druhé místo zauímají Piráti s 16,5 %, následovaní ODS s 13,5 %. Zbylé strany se podle volebního modelu pohybují od 5 do 7 %, tedy velmi blízko pětiprocentní hranici.

Změny podílu podporovatelů lze nalézt při pohledu na dlouhodobější vývoj volebního modelu, který ukazuje graf na straně 10.



Základní soubor: Oprávnění voliči v České republice starší 18 let, kteří splňují podmínky pro vstup do volebního modelu. Náhodným výběrem byl získán reprezentativní vzorek 1200 rozhovorů, z nichž do volebního modelu vstupuje 886 respondentů. Jedná se o respondenty, kteří nevyklučují svou účast ve volbách a nepovažují za pravděpodobné, že volbu své preferované strany změní. Konstrukce volebního modelu je popsána detailně v příloze této zprávy. Dotazování probíhalo ve dnech 12. 1. až 1. 2. 2019 prostřednictvím technologie CATI.

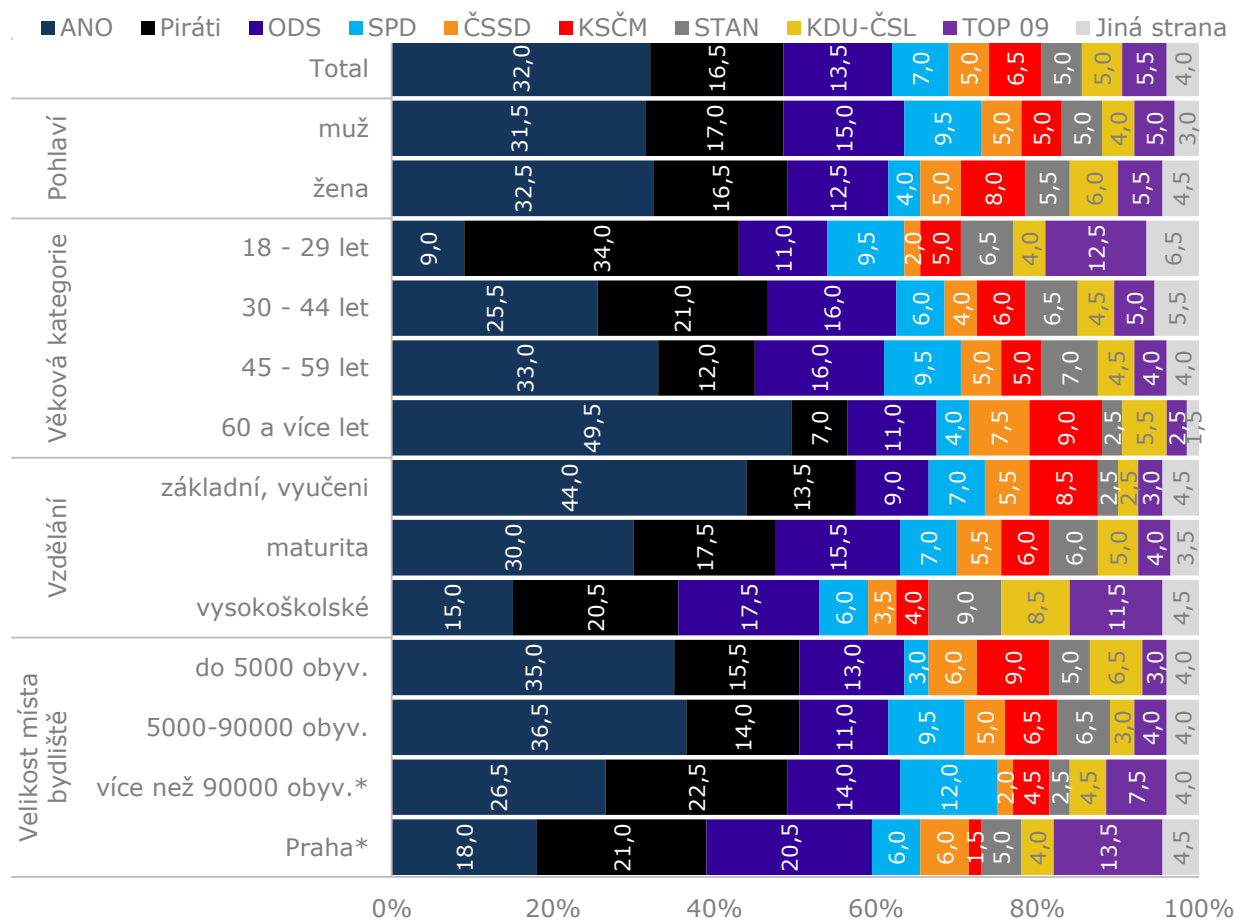
Poznámka: Zobrazeny jsou strany se současným ziskem alespoň 2 %; výsledky jsou zaokrouhlovány na půl procenta. Statistická chyba volebního modelu u jednotlivých stran se pohybuje v rozmezí $\pm 1,4$ p.b. (strana s nízkým ziskem) až $\pm 3,1$ p.b. (strana s vysokým ziskem).

Volební model / třídění dle sociodemografií

Podíváme-li se na volební model obecně přes různé sociodemografické skupiny, zjistíme, že zisk hnutí ANO s věkem významně roste a se vzděláním naopak klesá. Podobný profil z hlediska věku a vzdělání nalezneme v rámci elektorátu KSČM. Mezi Piráty je trend v rámci zmiňovaných podskupin přesně opačný. Piráti se tak těší vyšší podpoře mezi lidmi do 30 let a lidmi s vyšším vzděláním.

Mezi mladšími lidmi a lidmi s vysokoškolským vzděláním pak nalezneme častěji také voliče pravicových stran, zejména TOP09, která je nejsilnější mezi lidmi do 29 let a vysokoškolsky vzdělanými.

Tato zjištění platí dlouhodobě.



Základní soubor: Oprávnění voliči v České republice starší 18 let, kteří splňují podmínky pro vstup do volebního modelu. Náhodným výběrem byl získán reprezentativní vzorek 1200 rozhovorů, z nichž do volebního modelu vstupuje 886 respondentů. Jedná se o respondenty, kteří nevyklučují svou účast ve volbách a nepovažují za pravděpodobné, že volbu své preferované strany změní. Konstrukce volebního modelu je popsána detailně v příloze této zprávy. Dotazování probíhalo ve dnech 12. 1. až 1. 2. 2019 prostřednictvím technologie CATI.

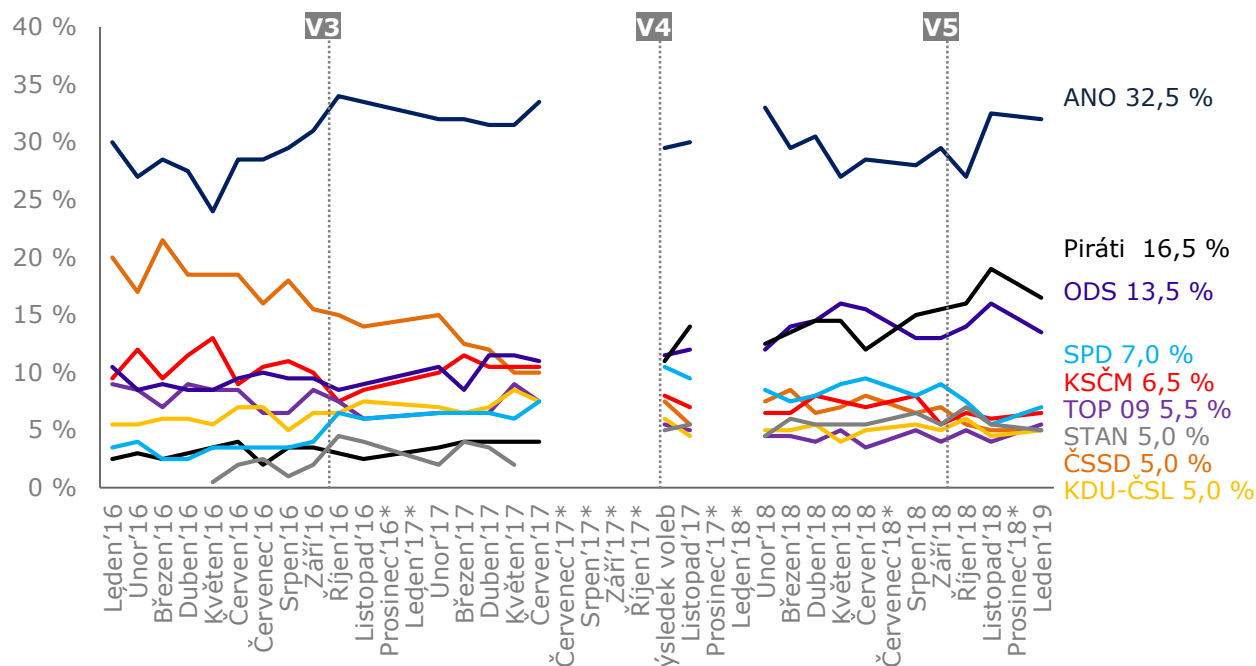
* Nízký počet respondentů; jedná se pouze o indikativní hodnoty.

Volební model / vývoj

Nejdynamičtější vývoj podílu svých podporovatelů vykazuje hnutí ANO. Nicméně statistická chyba se pohybuje na hladině ± 3 procentních bodů. Od listopadového měření se podíl podporovatelů nezměnil. Změna však nastala u podporovatelů Pirátů a ODS, u nichž se jasný rostoucí trend z druhé poloviny roku 2018 zastavil. Lednový model ukazuje na pokles podílu podporovatelů u skupiny mladých voličů do 29 let. Tato skupina voličů je obecně nejvíce náchylná ke změnám.

Podíly příznivců u ostatních stran a hnutí jsou v posledních měsících spíše stabilní. Případné výkyvy se pohybují na hranici statistické chyby.

Dlouhodobá analýza dat ukazuje, že k největším přelivům nedochází mezi voliči jednotlivých stran vzájemně, ale častěji mezi skupinou voličů a nevoličů.



Základní soubor: Oprávnění voliči v České republice starší 18 let, kteří splňují podmínky pro vstup do volebního modelu. Náhodným výběrem byl získán reprezentativní vzorek 1200 rozhovorů, z nichž do volebního modelu vstupuje 886 respondentů. Jedná se o respondenty, kteří nevyklučují svou účast ve volbách a nepovažují za pravděpodobné, že volbu své preferované strany změní. Konstrukce volebního modelu a termíny sběru dat jsou popsány detailně v příloze této zprávy. Dotazování probíhalo prostřednictvím technologie CATI.

Poznámka: Zobrazeny jsou strany se současným ziskem alespoň 2 %; výsledky jsou zaokrouhlovány na půl procenta. Statistická chyba volebního modelu se v aktuální vlně měření pohybuje u jednotlivých stran v rozmezí $\pm 1,4$ p.b. až $\pm 3,1$ p.b.

* Trendový odhad / Nedotazováno

V3 – Volby do zastupitelstva krajů a 1. kolo senátních voleb 7.–8. 10. 2016, 2. kolo 14.–15.10.2016

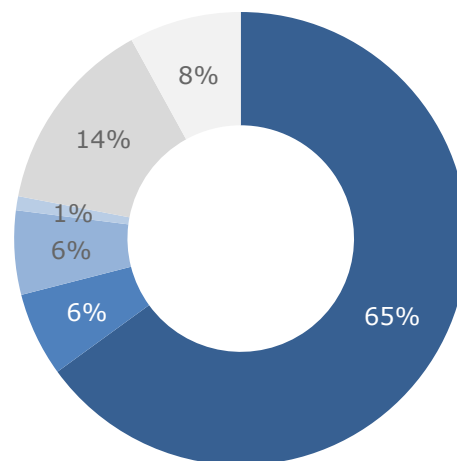
V4 – Volby do PSP ČR 20.–21. 10. 2017

V5 – Volby do zastupitelstva obcí a 1. kolo senátních voleb 5.–6. 10. 2018, 2. kolo 12.–13.10.2018

Současné preference ve srovnání s preferencemi před třemi měsíci

Následující analýza ukazuje, jak se změnila preference občanů České republiky za poslední tři měsíce. Více než polovina obyvatel ČR, konkrétně 65 %, deklarovala, že se za poslední tři měsíce jejich rozhodnutí volit vybranou stranu nezměnilo. Jinými slovy by nyní i před třemi měsíci volili stejnou stranu. 6 % z dotázaných uvedlo, že by nyní volilo jinou stranu než před třemi měsíci a stejný podíl občanů, tedy 6 %, by před třemi měsíci nešlo k volbám, ale nyní by dalo nějaké straně hlas. 1 % by naopak dříve nějakou stranu volilo, ale nyní by k volbám nešlo. 11 % občanů by k volbám nyní ani před třemi měsíci vůbec nešlo. Podíly jednotlivých skupin se v čase příliš nemění.

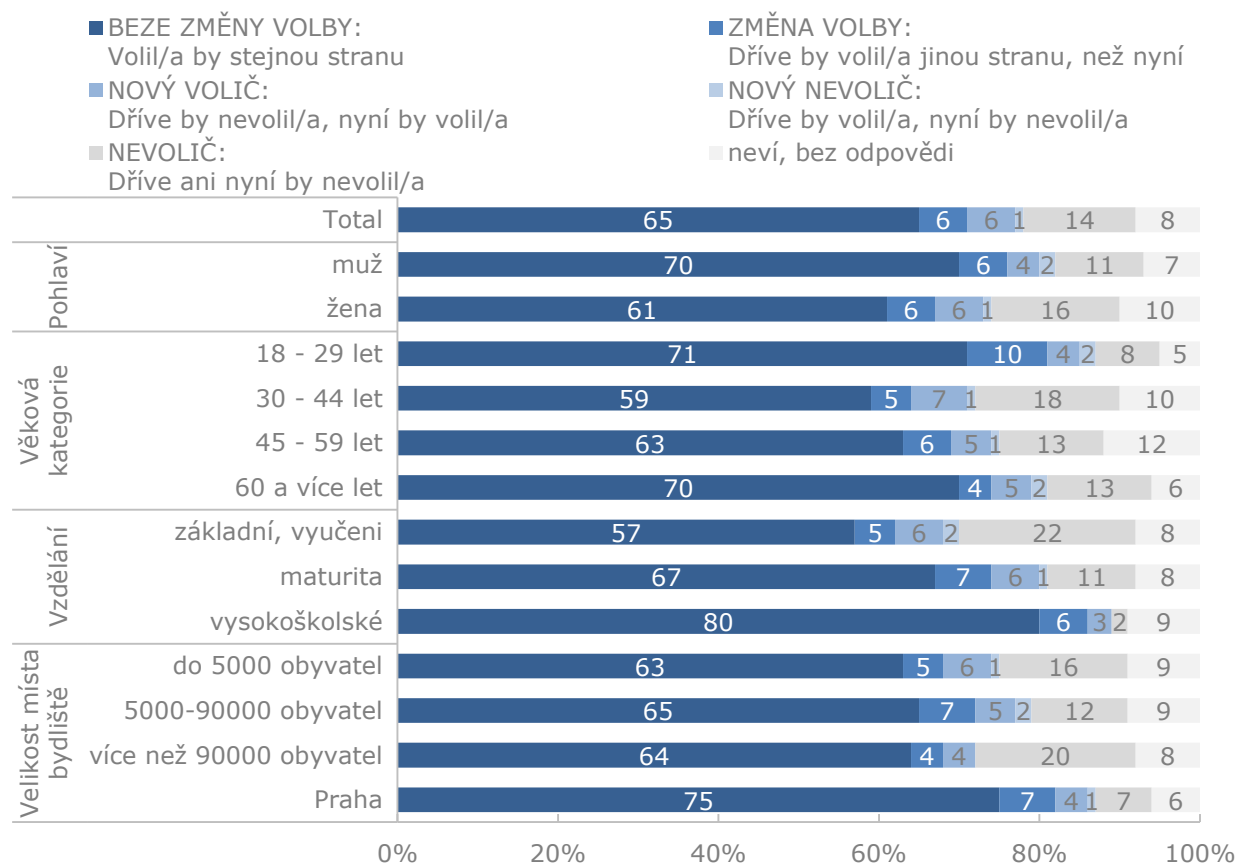
- **BEZ ZMĚNY VOLBY:**
Volil/a by stejnou stranu
- **ZMĚNA VOLBY:**
Dříve by volil/a jinou stranu, než nyní
- **NOVÝ VOLIČ:**
Dříve by nevolil/a, nyní by volil/a
- **NOVÝ NEVOLIČ:**
Dříve by volil/a, nyní by nevolil/a
- **NEVOLIČ:**
Dříve ani nyní by nevolil/a
- **neví, bez odpovědi**



Základní soubor: Oprávnění voliči v České republice starší 18 let. Náhodný výběr, reprezentativní vzorek 1200 respondentů. Dotazování probíhalo ve dnech 12. 1. až 1. 2. 2019 prostřednictvím technologie CATI.

Současné preference ve srovnání s preferencemi před třemi měsíci / třídění dle sociodemografií

Analýza sociodemografických podskupin ukazuje, že za současné situace zůstávají věrnější své vybrané straně spíše lidé s vyšším vzděláním, zatímco mezi lidmi s nižším vzděláním nalezneme nejvíce nevoličů. U lidí s nižším vzděláním tak dochází k častějším přelivům mezi skupinou voličů a nevoličů, naproti tomu lidé s maturitou a vysokoškolsky vzdělaní spíše mění volbu strany.

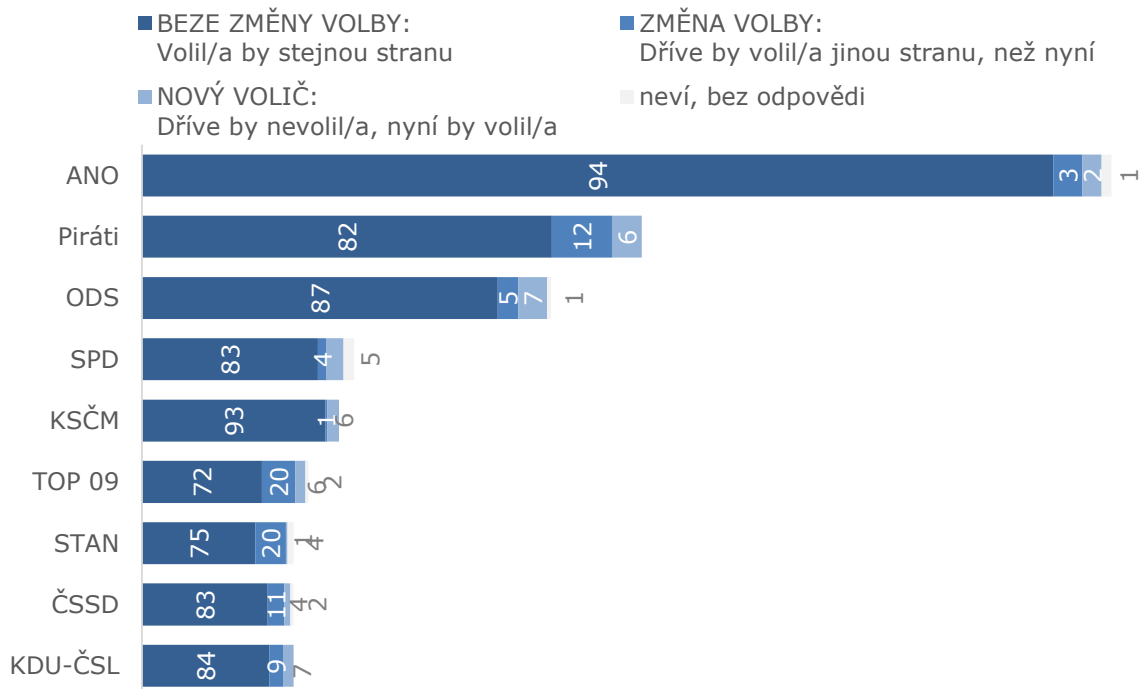


Základní soubor: Oprávnění voliči v České republice starší 18 let. Náhodný výběr, reprezentativní vzorek 1200 respondentů. Dotazování probíhalo ve dnech 12. 1. až 1. 2. 2019 prostřednictvím technologie CATI.

Současné preference ve srovnání s preferencemi před třemi měsíci / třídění dle volebního modelu

Podíváme-li se na současné voliče vybraných stran a hnutí s ohledem na to, koho volili před třemi měsíci, zjistíme, že nejvíce věrných voličů nalezneme nyní mezi příznivci ANO a KSČM (94 % resp. 93 % jejich voličů). Naopak nejméně věrných voličů mají STAN (75 %) nebo TOP09 (72 %). Za věrné voliče považujeme ty, jenž za poslední tři měsíce svůj názor o volbě nezměnili.

Podíly jednotlivých skupin voličů je ale potřeba vztahovat vždy k volebnímu modelu, tedy počtu voličů. Graf níže proto ukazuje poměry jednotlivých skupin v rámci dané strany v proporčním poměru k volebnímu modelu. Je například vidět, že 3 % voličů, kteří k hnutí ANO přišli z jiné strany, je větší skupina, než např. 11 % voličů, kteří přišli k ČSSD.



Základní soubor: Oprávnění voliči v České republice starší 18 let. Náhodný výběr, reprezentativní vzorek 1200 respondentů. Dotazování probíhalo ve dnech 12. 1. až 1. 2. 2019 prostřednictvím technologie CATI.

* Nízký počet respondentů; jedná se pouze o indikativní hodnoty.

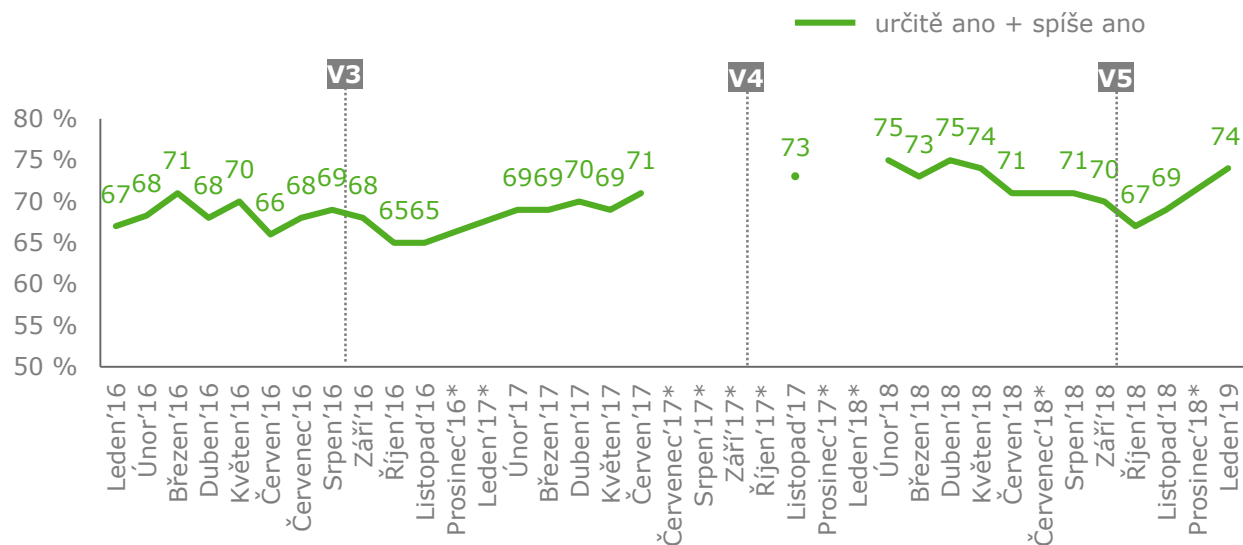
Ochota jít k volbám / vývoj

Deklarovaná ochota jít k volbám do Poslanecké sněmovny PČR aktuálně dosahuje 74 %. Oproti poslednímu měření z listopadu loňského roku došlo k významnému nárůstu.

Deklarovaná ochota zúčastnit se voleb do Poslanecké sněmovny PČR je prezentována jako součet odpovědí „určitě ano“ a „spíše ano“. Nejedná se však o odhad případné volební účasti, ale o deklaraci respondentů vztaženou k současnosti.

Odhad volební účasti naleznete na straně 18.

Otázka: Pokud by se příští týden konaly volby do Poslanecké sněmovny Parlamentu České republiky, zúčastnil/a byste se jich?



Základní soubor: Oprávnění voliči v České republice starší 18 let. Náhodný výběr, reprezentativní vzorek 1200 respondentů. Dotazování probíhalo prostřednictvím technologie CATI.

Termíny sběru dat jsou popsány v příloze této zprávy.

Poznámka:

* Trendový odhad / Nedotazováno

V3 – Volby do zastupitelstva krajů a 1. kolo senátních voleb 7.–8. 10. 2016, 2. kolo 14.–15.10.2016

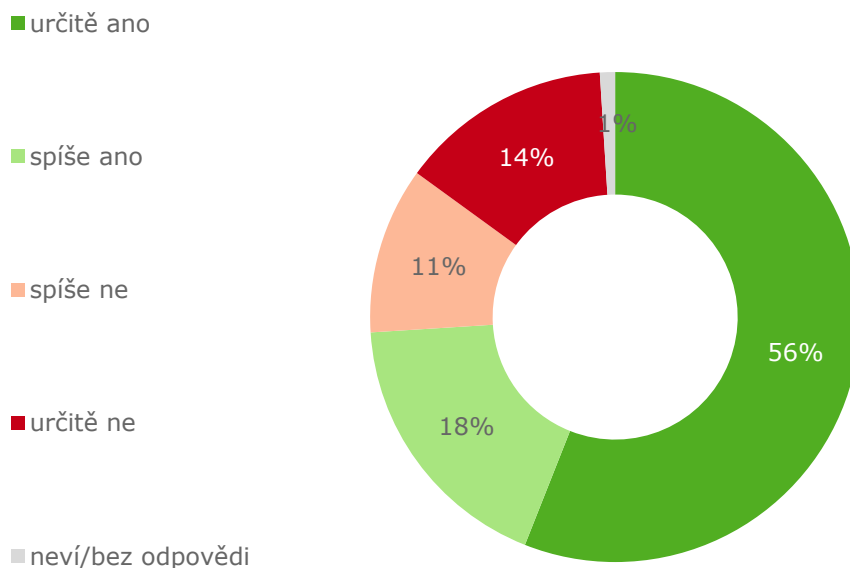
V4 – Volby do PSP ČR 20.–21. 10. 2017

V5 – Volby do zastupitelstva obcí a 1. kolo senátních voleb 5.–6. 10. 2018, 2. kolo 12.–13.10.2018

Ochota jít k volbám

V detailnějším pohledu je patrné, že více než polovina respondentů, konkrétně 56 %, deklarovala, že by se určitě zúčastnila voleb do Poslanecké sněmovny PČR v případě, že by se konaly v době sběru dat. Dalších 18 % by se jich spíše zúčastnilo. Na opačné straně stojí přibližně čtvrtina obyvatel, která by se určitě nebo spíše voleb nezúčastnila.

Otázka: Pokud by se příští týden konaly volby do Poslanecké sněmovny Parlamentu České republiky, zúčastnil/a byste se jich?



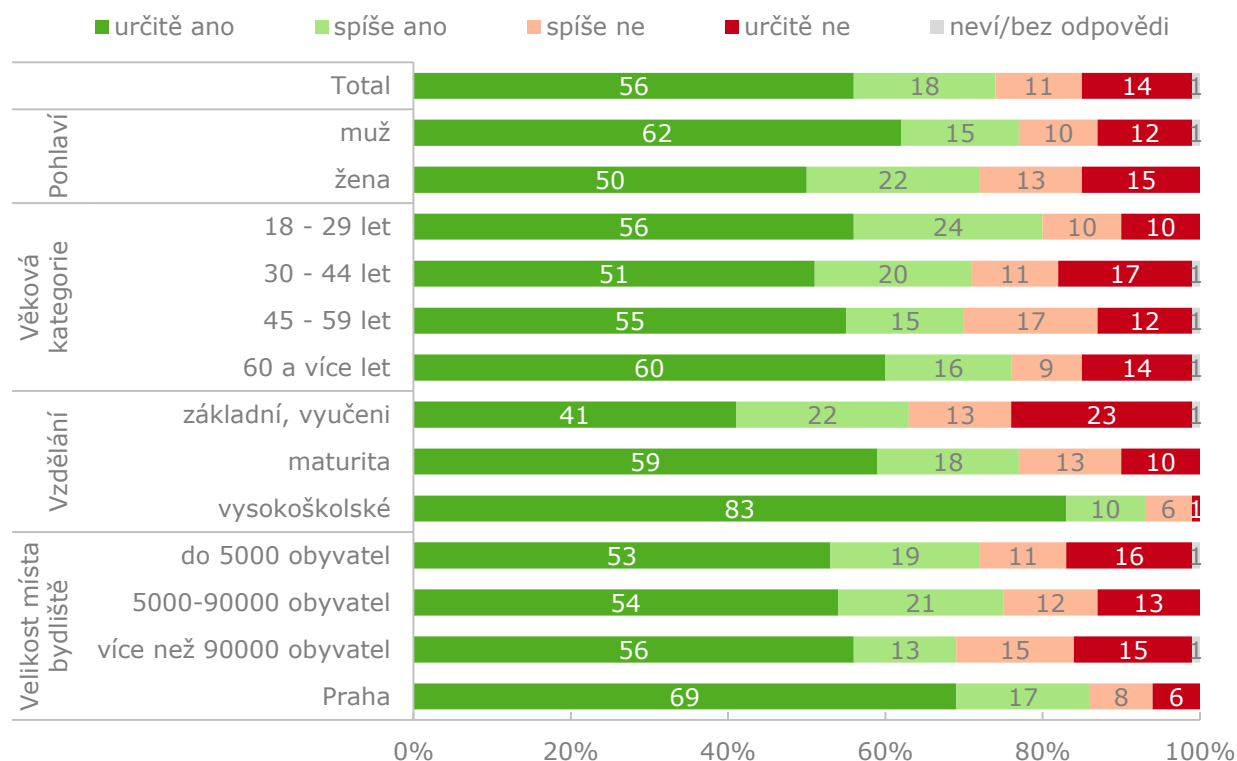
Základní soubor: Oprávnění voliči v České republice starší 18 let. Náhodný výběr, reprezentativní vzorek 1200 respondentů. Dotazování probíhalo ve dnech 12. 1. až 1. 2. 2019 prostřednictvím technologie CATI.

Ochota jít k volbám / třídění dle sociodemografií

Z hlediska sociodemografických skupin lze konstatovat, že vyšší deklarovaná ochota jít k volbám dlouhodobě převládá u mužů a středoškolsky nebo vysokoškolsky vzdělaných občanů, přičemž míra ochoty se vzděláním roste. Volby v roce 2017 ukázaly aktivaci nejmladší věkové skupiny a její vyšší zájem o politické dění a volby samotné. Deklarovaná vyšší ochota oproti minulým letům účastnit se voleb u mladší věkové kategorie zatím stále trvá.

Od listopadového měření došlo k významnému nárůstu ochoty mezi ženami, lidmi staršími 60 let a lidmi se základním vzděláním nebo vyučenými.

Otázka: Pokud by se příští týden konaly volby do Poslanecké sněmovny Parlamentu České republiky, zúčastnil/a byste se jich?



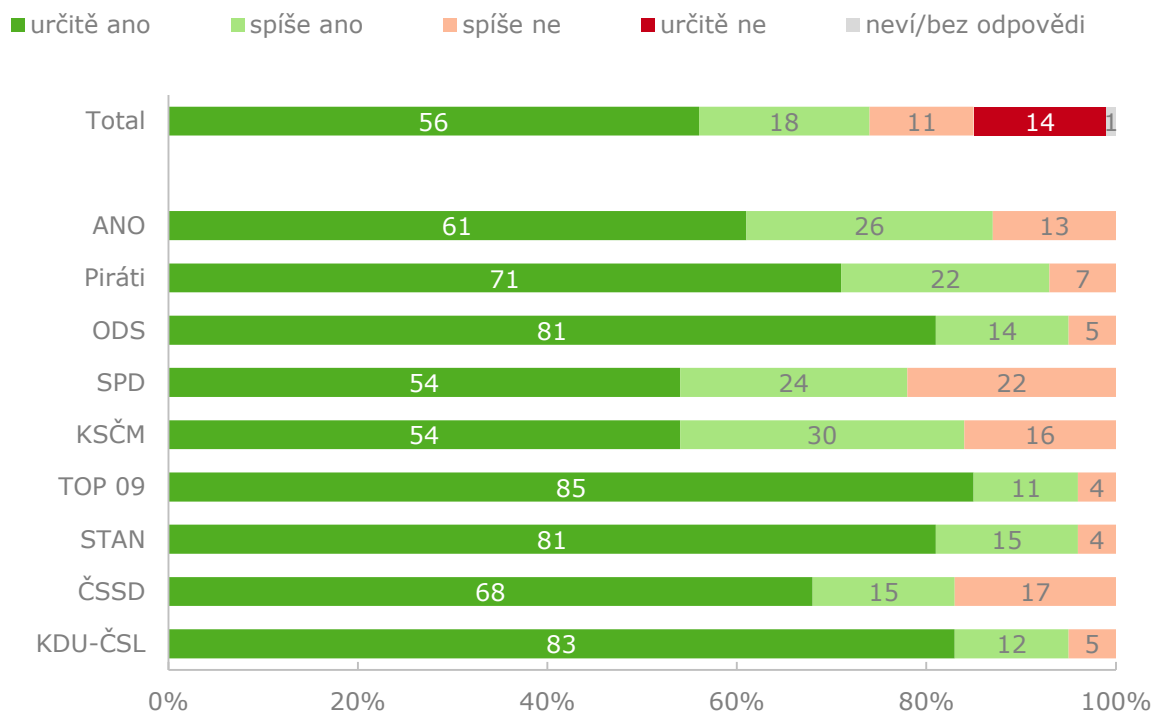
Základní soubor: Oprávnění voliči v České republice starší 18 let. Náhodný výběr, reprezentativní vzorek 1200 respondentů. Dotazování probíhalo ve dnech 12. 1. až 1. 2. 2019 prostřednictvím technologie CATI.

Ochota jít k volbám / třídění dle volebního modelu

Pokud jde o voliče jednotlivých stran a hnutí, nenalezneme mezi nimi významnějších rozdílů v ochotě účastnit se nyní voleb. Podíváme-li se ale na odpověď „určitě ano“, pak relativně nejvíce vybočují z momentální situace příznivci SPD a KSČM, jejichž deklarovaná ochota účastnit se voleb je oproti ostatním stranám nižší. Významnější změnu od posledního měření jsme zaznamenali především mezi podporovateli Pirátů, u nichž došlo po předchozím poklesu ochoty k jejímu opětovnému nárůstu. Změny v rámci ostatních stran se pohybují na hranici statistické významnosti.

Metodologická poznámka: Výsledky tříděné přes preferované strany se na první pohled mohou zdát zvláštní tím, že se prakticky u všech stran objevuje „určitě ano“ častěji než u celku. To je ale dáno tím, že v tomto třídění se logicky nezobrazují respondenti, kteří uvádějí, že by k volbám určitě nedorazili, ale pouze ti, kteří nějakou stranu preferují a jsou přirozeně ochotnější jít k volbám.

Otázka: Pokud by se příští týden konaly volby do Poslanecké sněmovny Parlamentu České republiky, zúčastnil/a byste se jich?



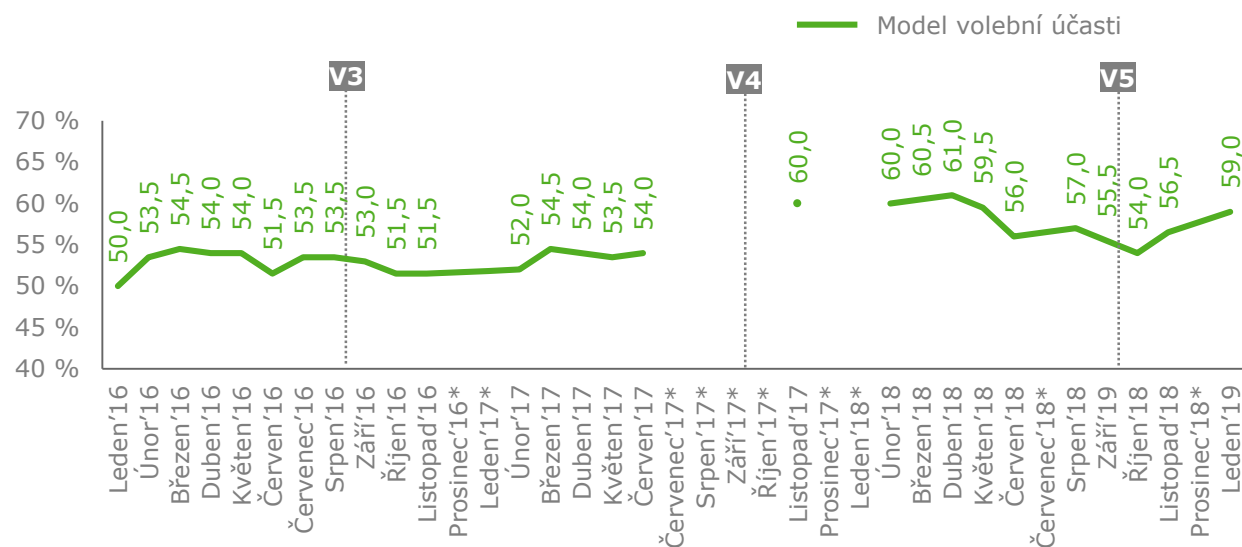
Základní soubor: Oprávnění voliči v České republice starší 18 let. Náhodný výběr, reprezentativní vzorek 1200 respondentů. Dotazování probíhalo ve dnech 12. 1. až 1. 2. 2019 prostřednictvím technologie CATI.

* Nízký počet respondentů; jedná se pouze o indikativní hodnoty.

Model volební účasti / vývoj

Podle modelu volební účasti by se voleb do Poslanecké sněmovny PČR, pokud by se konaly v době sběru dat, zúčastnilo 59 % občanů České republiky.

Metodologická poznámka: Ze zkušenosti víme, že deklarovaná volební účast (viz strana 14) bývá poměrně značně respondenty nadhodnocena. Model volební účasti je matematický konstrukt, který by měl věrněji odrážet volební účast, pokud by se konaly volby v době sběru dat. Z analýzy dat a chování respondentů zjišťované vždy před volbami vyplynulo, že skupiny odpovědí „určitě ano“ a „spíše ano“ se při reálném rozhodování chovají odlišně a proto je nelze prezentovat jako prostý součet. Model tedy dává do souvislosti odpovědi na otázku s reálných chováním a jednotlivým odpovědním přiřazuje různou váhu, čímž se značně přibližuje skutečné volební účasti.



Základní soubor: Oprávnění voliči v České republice starší 18 let. Náhodný výběr, reprezentativní vzorek 1200 respondentů. Dotazování probíhalo prostřednictvím technologie CATI.

Termíny sběru dat jsou popsány v příloze této zprávy.

Poznámka:

* Trendový odhad / Nedotazováno

V3 – Volby do zastupitelstva krajů a 1. kolo senátních voleb 7.–8. 10. 2016, 2. kolo 14.–15.10.2016

V4 – Volby do PSP ČR 20.–21. 10. 2017, volební účast 60,84 %

V5 – Volby do zastupitelstva obcí a 1. kolo senátních voleb 5.–6. 10. 2018, 2. kolo 12.–13.10.2018

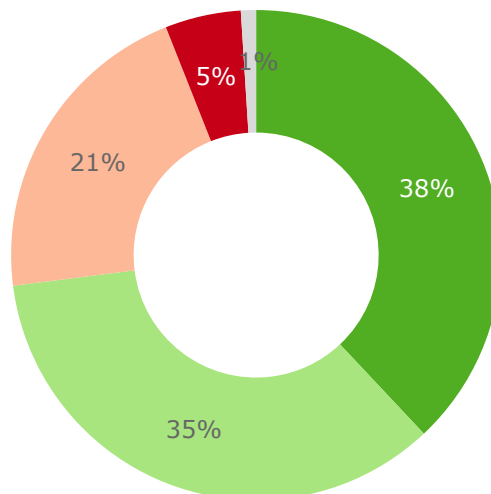
Pevnost přesvědčení o volbě

Pokud by se konaly volby do Poslanecké sněmovny v době sběru dat, pak by o deklarované volbě strany nebo hnutí bylo pevně rozhodnuto 38 % voličů a dalších 35 % by své rozhodnutí spíše neměnilo. Asi čtvrtina současných voličů pak říká, že by své rozhodnutí spíše nebo velmi pravděpodobně ještě změnila.

Vývoj podílu jednotlivých skupin je znázorněn na následující straně.

Otázka: Je toto Vaše rozhodnutí volit stranu ... již pevné, nebo se Vaše rozhodnutí může ještě změnit? Vyberte prosím jednu z následujících možností...

- jste pevně rozhodnut/a volit tuto stranu nebo hnutí
- je pravděpodobné, že byste volil/a tuto stranu nebo hnutí
- je možné, že Vaše rozhodnutí volit tuto stranu nebo hnutí se ještě změní
- je dost pravděpodobné, že Vaše rozhodnutí volit tuto stranu nebo hnutí se ještě změní
- neví/bez odpovědi



Základní soubor: Oprávnění voliči v České republice starší 18 let, kteří vybrali některý politický subjekt. Náhodným výběrem byl získán reprezentativní vzorek 1200 rozhovorů, z nichž politický subjekt vybralo 939 respondentů. Dotazování probíhalo ve dnech 12. 1. až 1. 2. 2019 prostřednictvím technologie CATI.

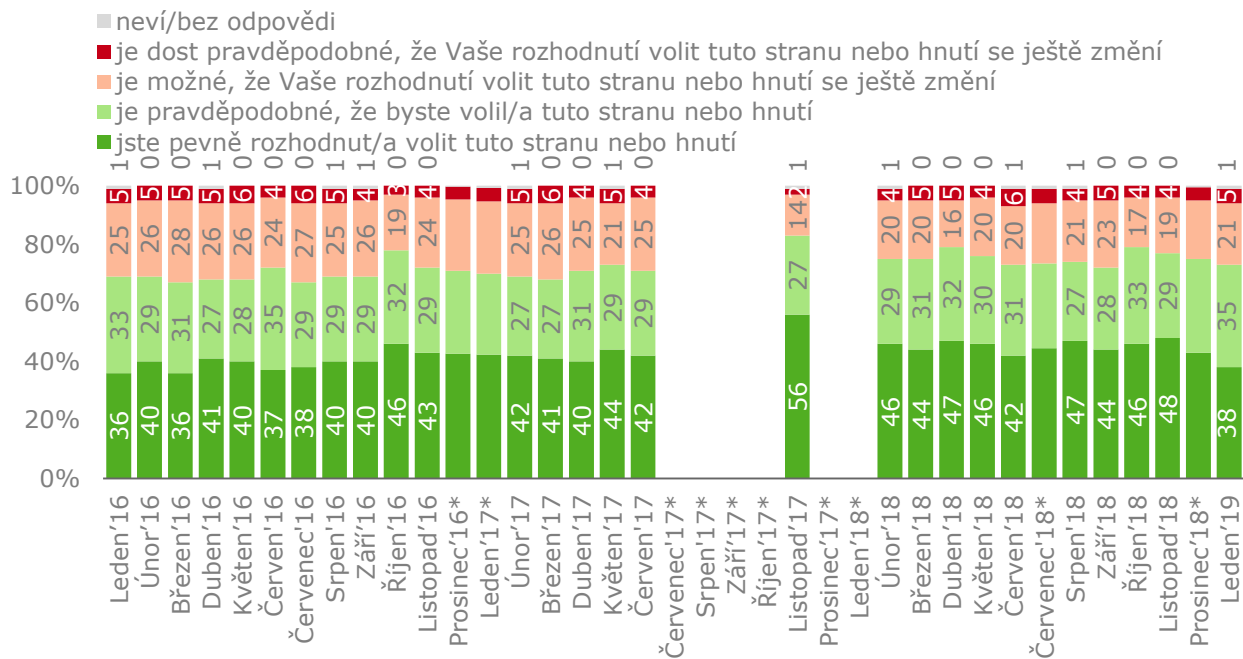
Pevnost přesvědčení o volbě / vývoj

Podíváme-li se na to, jak se pevnost přesvědčení o volbě mění v čase, vidíme, že míra, do jaké jsou voliči rozhodnutí o volbě určité politické strany či hnutí, je dlouhodobě poměrně konzistentní. Významnější výkyvy tak lze očekávat pouze v období voleb.

Posílení pevnosti přesvědčení zjištěné v listopadu 2017 tak souvisí právě s podzimními volbami, v nichž voliči své rozhodnutí upevnili volbou. Únorové měření roku 2018 již naznačuje oslabení pevnosti přesvědčení a následná šetření se již pohybuji víceméně na stejné hladině.

Od posledního měření jsme zaznamenali pouze oslabení skupiny pevně přesvědčených a naopak nárůst podílu druhé skupiny, která by pravděpodobně volila vybranou stranu.

Otázka: Je toto Vaše rozhodnutí volit stranu ... již pevně, nebo se Vaše rozhodnutí může ještě změnit? Vyberte prosím jednu z následujících možností...



Základní soubor: Oprávnění voliči v České republice starší 18 let, kteří vybrali některý politický subjekt. Náhodným výběrem byl získán reprezentativní vzorek 1200 rozhovorů, z nichž politický subjekt vybralo v poslední vlně 939 respondentů. Dotazování probíhalo prostřednictvím technologie CATI. Termíny sběru dat jsou popsány v příloze této zprávy.

* Trendový odhad / Nedotazováno

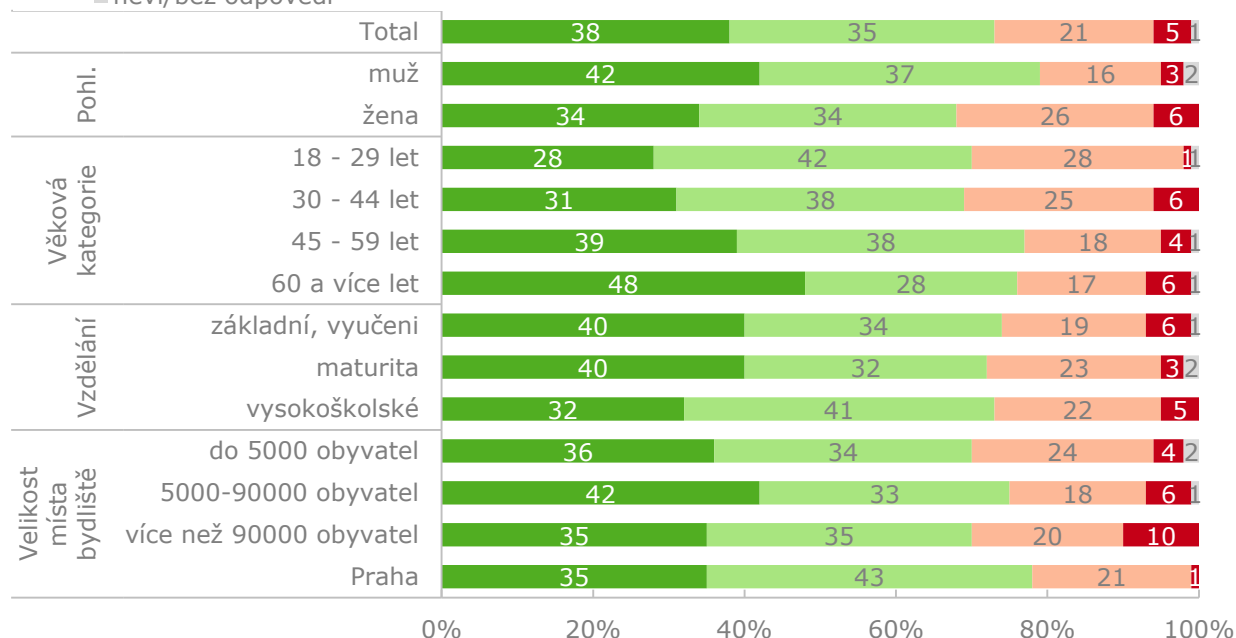
Pevnost přesvědčení o volbě / třídění dle sociodemografií

Aktuální měření potvrzuje dlouhodobě platné trendy a rozdíly v rámci jednotlivých sociodemografických podskupin. Mezi pevněji přesvědčené tak patří muži, lidé starší a lidé s nižším vzděláním. Pokud jde o věk, pak platí, že čím jsou voliči starší, tím více se zdá být pravděpodobné, že budou „věrní“ jedné straně. U vzdělání je trend přesně opačný: čím vyšší je, tím je také pravděpodobnější, že voliči svou preferenci ještě změní (mezi občany se základním vzděláním a vyučenými je sice nejmenší podíl voličů, ale ti patří častěji mezi pevně rozhodnuté).

V srovnání s posledním měřením došlo k oslabení nejpevněji přesvědčené skupiny mezi lidmi staršími 30 let a mezi lidmi s nejnižším vzděláním.

Otázka: Je toto Vaše rozhodnutí volit stranu ... již pevné, nebo se Vaše rozhodnutí může ještě změnit? Vyberte prosím jednu z následujících možností...

- jste pevně rozhodnut/a volit tuto stranu nebo hnutí
- je pravděpodobné, že byste volil/a tuto stranu nebo hnutí
- je možné, že Vaše rozhodnutí volit tuto stranu nebo hnutí se ještě změní
- je dost pravděpodobné, že Vaše rozhodnutí volit tuto stranu nebo hnutí se ještě změní
- neví/bez odpovědi



Základní soubor: Oprávnění voliči v České republice starší 18 let, kteří vybrali některý politický subjekt. Náhodným výběrem byl získán reprezentativní vzorek 1200 rozhovorů, z nichž politický subjekt vybralo v poslední vlně 939 respondentů. Dotazování probíhalo ve dnech 12. 1. až 1. 2. 2019 prostřednictvím technologie CATI.

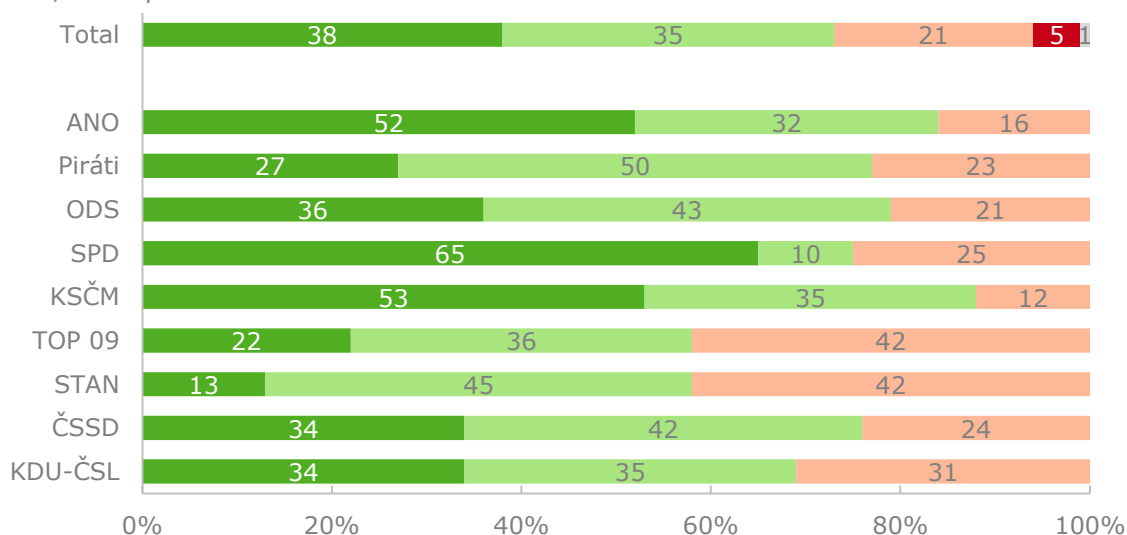
Pevnost přesvědčení o volbě / třídění dle volebního modelu

Mezi voliči jednotlivých stran a hnutí jsou patrné drobné rozdíly zejména při pohledu na nejpevněji rozhodnutou skupinu. Nejvyšší podíl rozhodnutých voličů nalezneme u příznivců SPD a stejně jako v předchozích měřeních také mezi příznivci ANO a KSČM. Významně nižší podíl této skupiny voličů je dlouhodobě patrný u hnutí STAN nebo TOP09. V tomto ohledu se jedná o konzistentní výsledky s minulým měřením.

Pokles podílu nejpevněji přesvědčených se oproti listopadovému měření významněji projevil mezi podporovateli ANO, KDU, KSČM a STAN.

Otázka: Je toto Vaše rozhodnutí volit stranu ... již pevné, nebo se Vaše rozhodnutí může ještě změnit? Vyberte prosím jednu z následujících možností...

- jste pevně rozhodnut/a volit tuto stranu nebo hnutí
- je pravděpodobné, že byste volil/a tuto stranu nebo hnutí
- je možné, že Vaše rozhodnutí volit tuto stranu nebo hnutí se ještě změní
- je dost pravděpodobné, že Vaše rozhodnutí volit tuto stranu nebo hnutí se ještě změní
- neví/bez odpovědi



Základní soubor: Oprávnění voliči v České republice starší 18 let, kteří vybrali některý politický subjekt. Náhodným výběrem byl získán reprezentativní vzorek 1200 rozhovorů, z nichž politický subjekt vybralo v poslední vlně 939 respondentů. Dotazování probíhalo ve dnech 12. 1. až 1. 2. 2019 prostřednictvím technologie CATI.

* Nízký počet respondentů; jedná se pouze o indikativní hodnoty.