



TRENDY ČESKA'18

Duben 2018

39. vlna

Informace o projektu

Základní informace

Zadavatel výzkumu	Česká televize Kavčí hory, Na Hřebenech II 1132/4, 140 70 Praha 4
Realizátor výzkumu	KANTAR CZ s.r.o. Klimentská 10, Nové Město, 110 00 Praha 1
Základní soubor	Oprávnění voliči v České republice starší 18 let
Termín sběru dat	7. 4. až 27. 4. 2018
Způsob sběru dat	CATI (Computer Assisted Telephone Interview) s využitím náhodného generování mobilních telefonních čísel a pevných linek.
Počet respondentů	1200
Vážení	Finální datový soubor byl převážen podle základních sociodemografických ukazatelů (pohlaví, věk, kraj, velikost místa bydliště a vzdělání). V rámci převážení dat bylo také zohledněno minulé volební chování respondentů, konkrétně účast či preferovaná strana v parlamentních volbách v roce 2017.
Statistická chyba	± 1,2 p.b. v případě, že názor zastává 5 % dotázaných ± 2,5 p.b. v případě, že názor zastává 25 % dotázaných ± 2,8 p.b. v případě, že názor zastává 50 % dotázaných ± 2,5 p.b. v případě, že názor zastává 75 % dotázaných ± 1,2 p.b. v případě, že názor zastává 95 % dotázaných
Statistická chyba volebního modelu	u jednotlivých stran v rozmezí ± 1,3 p.b. u stran s nízkým ziskem až ± 3,0 p.b. u stran s vysokým ziskem

Struktura váženého datového souboru

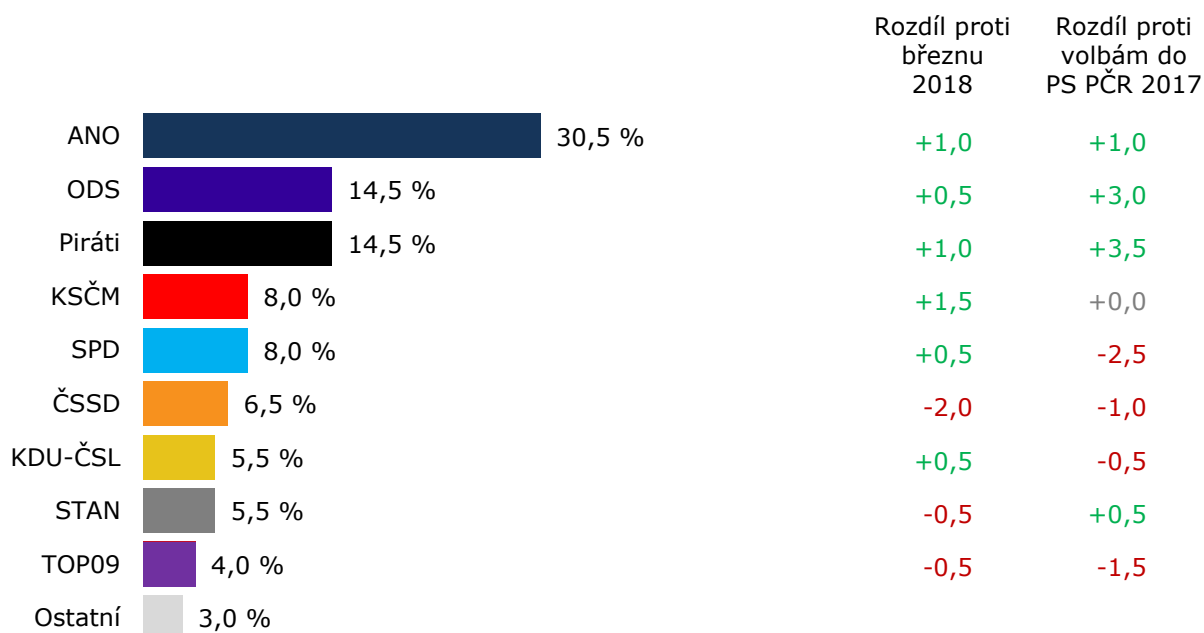
Pohlaví	Muži Ženy	48,7 % 51,3 %
Věk	18-29 let 30-44 let 45-59 let 60+	16,4 % 28,8 % 23,6 % 31,2 %
Vzdělání	Základní škola a SŠ bez maturity Střední škola s maturitou Vysoká / vyšší odborná škola	46,5 % 34,9 % 18,6 %
Velikost místa bydliště	Méně než 1.000 1.000-5.000 5.000-20.000 20.000-90.000 Více než 90.000 Hlavní město Praha	17,1 % 21,8 % 18,3 % 17,3 % 13,3 % 12,2 %
Kraj	Hlavní město Praha Středočeský kraj Karlovarský kraj Plzeňský kraj Jihočeský kraj Ústecký kraj Pardubický kraj Liberecký kraj Královéhradecký kraj Jihomoravský kraj Moravskoslezský kraj Kraj Vysočina Zlínský kraj Olomoucký kraj	12,2 % 12,3 % 2,8 % 5,5 % 6,0 % 7,8 % 4,9 % 4,2 % 5,2 % 11,2 % 11,5 % 4,8 % 5,6 % 6,0 %

Detailní výsledky
/ volební model
/ ochota jít k volbám
/ pevnost přesvědčení o volbě

Volební model /aktuální měření

Podle březnového volebního modelu by hranici 5 %, nutnou pro vstup do Poslanecké sněmovny, aktuálně překročilo osm politických stran a hnutí. Volby by v současné době vyhrálo hnutí ANO se ziskem 30,5 %. O druhé a třetí místo se dělí ODS a Piráti, kterým model shodně přisuzuje 14,5 %. Mírný přírůstek hlasů za poslední měsíc zaznamenala KSČM, aktuálně se tak se ziskem 8 % pohybuje na čtvrtém místě. Stejný podíl hlasů by získala také SPD. Propad hlasů naproti tomu zaznamenala ČSSD, která následuje se 6,5 %. Do PS by se podle aktuálního modelu dostaly ještě KDU-ČSL a STAN. Těsně pod pětiprocentní hranicí by, stejně jako v březnu, zůstala TOP 09.

Významnější změny podílu podporovatelů lze nalézt při pohledu na dlouhodobější vývoj volebního modelu, který ukazuje graf na následující straně.

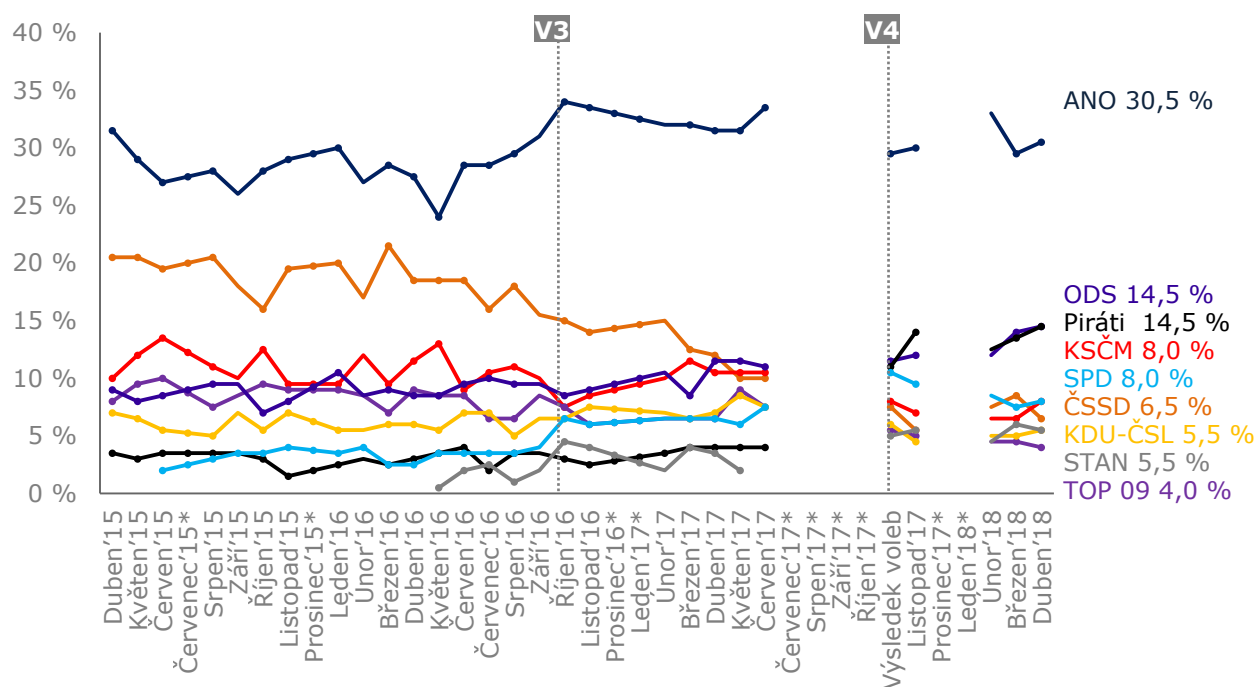


Základní soubor: Oprávnění voliči v České republice starší 18 let, kteří splňují podmínky pro vstup do volebního modelu. Náhodným výběrem byl získán reprezentativní vzorek 1200 rozhovorů, z nichž do volebního modelu vstupuje 887 respondentů. Jedná se o respondenty, kteří nevyklučují svou účast ve volbách a nepovažují za pravděpodobné, že volbu své preferované strany změní. Konstrukce volebního modelu je popsána detailně v příloze této zprávy. Dotazování probíhalo ve dnech 7. 4. až 27. 4. 2018 prostřednictvím technologie CATI.

Poznámka: Zobrazeny jsou strany se současným ziskem alespoň 2 %; výsledky jsou zaokrouhlovány na půl procenta. Statistická chyba volebního modelu u jednotlivých stran se pohybuje v rozmezí $\pm 1,3$ p.b. (strana s nízkým ziskem) až $\pm 3,0$ p.b. (strana s vysokým ziskem).

Volební model /vývoj

Volební model ukazuje především na dynamický vývoj u hnutí ANO. Od říjnových voleb až do února letošního roku podpora tomuto hnutí spíše narůstala, březnová data však ukázala na zlom a významnou ztrátu podílu podporovatelů. Dubnový model pak naznačuje zastavení tohoto propadu. Model dále odhaluje mírný, ale rostoucí trend podpory ODS a Pirátů, kteří již ve třetím měření od začátku roku pozvolna posilují. Opačný trend se v dlouhodobém měřítku ukazuje u ČSSD, mírné posílení v březnu letošního roku následuje opět dubnový propad jejich podporovatelů.



Základní soubor: Oprávnění voliči v České republice starší 18 let, kteří splňují podmínky pro vstup do volebního modelu. Náhodným výběrem byl získán reprezentativní vzorek 1200 rozhovorů, z nichž do volebního modelu vstupuje 887 respondentů. Jedná se o respondenty, kteří nevylučují svou účast ve volbách a nepovažují za pravděpodobné, že volbu své preferované strany změní. Konstrukce volebního modelu a termíny sběru dat jsou popsány detailně v příloze této zprávy. Dotazování probíhalo prostřednictvím technologie CATI.

Poznámka: Zobrazeny jsou strany se současným ziskem alespoň 2 %; výsledky jsou zaokrouhlovány na půl procenta. Statistická chyba volebního modelu se v aktuální vlně měření pohybuje u jednotlivých stran v rozmezí $\pm 1,3$ p.b. až $\pm 3,0$ p.b.

* Trendový odhad / Nedotazováno

V3 – Volby do zastupitelstva krajů a 1. kolo senátních voleb 7.-8. 10. 2016., 2. kolo 14.-15.10.2016

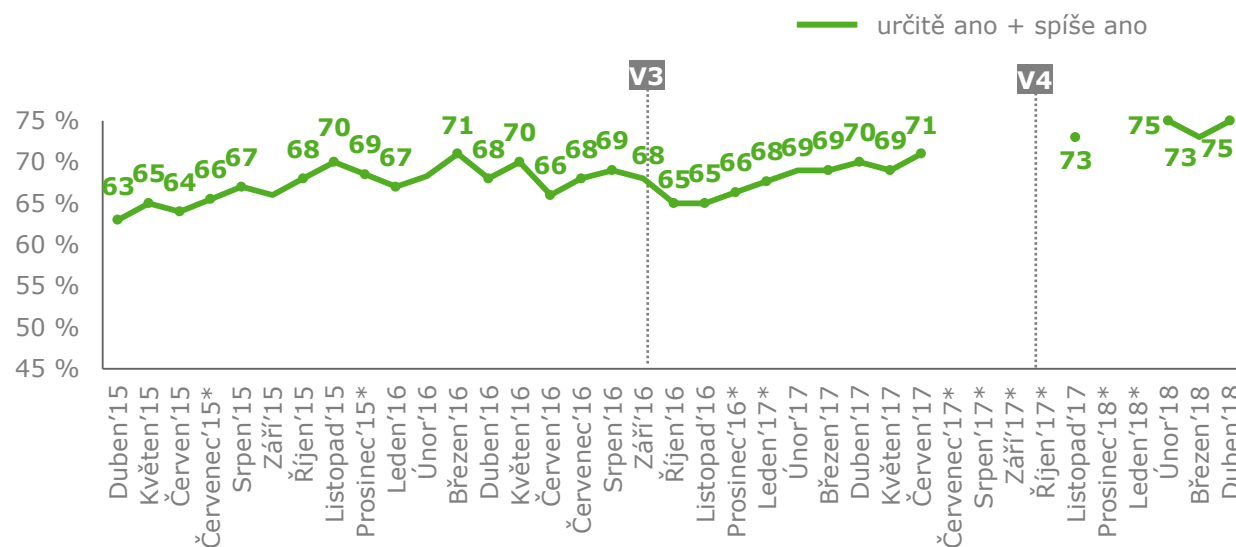
V4 – Volby do PSP ČR 20.-21. 10. 2017

Ochota jít k volbám / vývoj

Deklarovaná ochota jít k volbám do Poslanecké sněmovny PČR aktuálně dosahuje 75 %. Tato hodnota vysoce přesahuje průměr z minulých let, nicméně ve srovnání s předchozími letošními měřeními zůstává na stejné hladině. Míra ochoty je pravděpodobně stále ovlivněna povolební situací a pokračujícím vyjednáváním o sestavení nové vlády. Do budoucna lze očekávat pokles deklarované ochoty jít k volbám až na úroveň předchozích let.

Deklarovaná ochota zúčastnit se voleb do Poslanecké sněmovny PČR je prezentována jako součet odpovědí „určitě ano“ a „spíše ano“. Nejedná se však o odhad případné volební účasti, ale o deklaraci respondentů vztahenou k současnosti.

Otázka: Pokud by se příští týden konaly volby do Poslanecké sněmovny Parlamentu České republiky, zúčastnil/a byste se jich?



Základní soubor: Oprávnění voliči v České republice starší 18 let. Náhodný výběr, reprezentativní vzorek 1200 respondentů. Dotazování probíhalo prostřednictvím technologie CATI. Termíny sběru dat jsou popsány v příloze této zprávy.

Poznámka:

* Trendový odhad / Nedotazováno

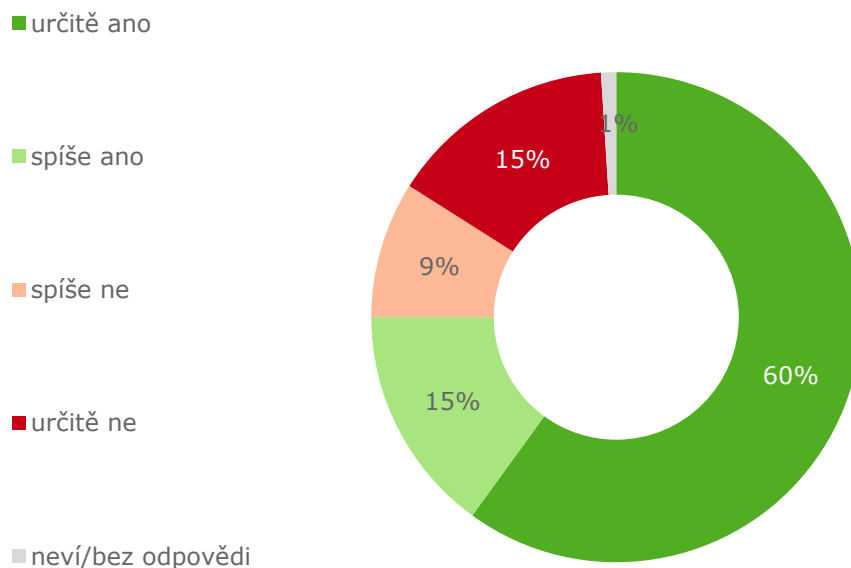
V3 – Volby do zastupitelstva krajů a 1. kolo senátních voleb 7.-8. 10. 2016., 2. kolo 14.-15.10.2016

V4 – Volby do PSP ČR 20.-21. 10. 2017

Ochota jít k volbám

V detailnějším pohledu je patrné, že tři pětiny respondentů deklarovaly, že by se určitě zúčastnily voleb do Poslanecké sněmovny PČR v případě, že by se konaly v době sběru dat. Dalších 15 % by se jich spíše zúčastnilo.

Otázka: Pokud by se příští týden konaly volby do Poslanecké sněmovny Parlamentu České republiky, zúčastnil/a byste se jich?



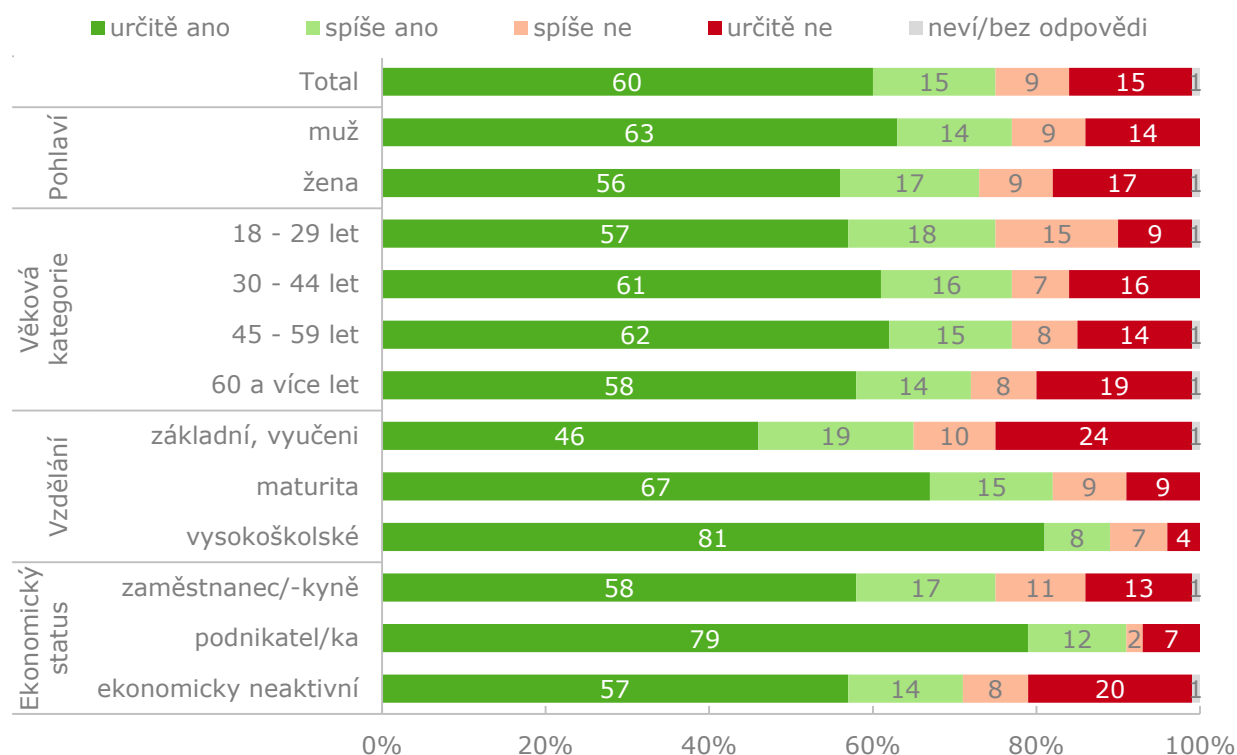
Základní soubor: Oprávnění voliči v České republice starší 18 let. Náhodný výběr, reprezentativní vzorek 1200 respondentů. Dotazování probíhalo ve dnech 7. 4. až 27. 4. 2018 prostřednictvím technologie CATI.

Ochota jít k volbám / třídění dle sociodemografií

Z hlediska sociodemografických skupin lze konstatovat, že vyšší deklarovaná ochota jít k volbám dlouhodobě převládá u mužů a středoškolsky nebo vysokoškolsky vzdělaných občanů. Volby v roce 2017 ukázaly aktivaci nejmladší věkové skupiny a její vyšší zájem o politické dění a volby samotné. Deklarovaná vyšší ochota oproti minulým letům účastnit se voleb u mladší věkové kategorie zatím stále trvá. Mezi jednotlivými věkovými skupinami tak nenalezneme významnějších rozdílů.

Oproti březnovému měření nedošlo k žádným statisticky významným změnám.

Otázka: Pokud by se příští týden konaly volby do Poslanecké sněmovny Parlamentu České republiky, zúčastnil/a byste se jich?



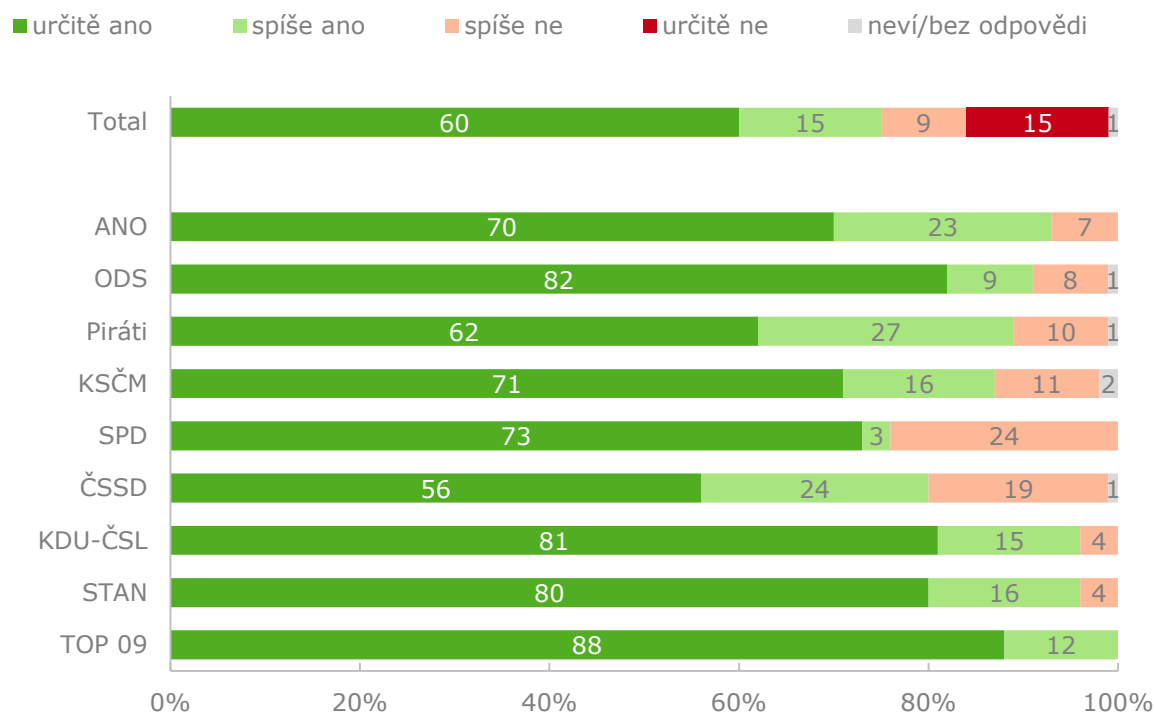
Základní soubor: Oprávnění voliči v České republice starší 18 let. Náhodný výběr, reprezentativní vzorek 1200 respondentů. Dotazování probíhalo ve dnech 7. 4. až 27. 4. 2018 prostřednictvím technologie CATI.

Ochota jít k volbám / třídění dle volebních preferencí

Pokud jde o voliče jednotlivých stran a hnutí, nenalezneme mezi současnými podporovateli jednotlivých stran a hnutí významnějších rozdílů v ochotě účastnit se nyní voleb. Relativně nejvíce vybočují z momentální situace příznivci SPD a ČSSD, jejichž deklarovaná ochota účastnit se voleb je oproti ostatním stranám nižší. Ochota voličů SPD účastnit se voleb se navíc po předchozím březnovém posílení dostává v dubnu opět na svůj dlouhodobý průměr. Změny v rámci ostatních stran se pohybují pod hranici statistické významnosti.

Metodologická poznámka: Výsledky tříděné přes preferované strany se na první pohled mohou zdát zvláštní tím, že se prakticky u všech stran objevuje „určitě ano“ častěji než u celku. To je ale dáno tím, že v tomto třídění se logicky nezobrazují respondenti, kteří uvádějí, že by k volbám určitě nedorazili, ale pouze ti, kteří nějakou stranu preferují a jsou přirozeně ochotnější jít k volbám.

Otázka: Pokud by se příští týden konaly volby do Poslanecké sněmovny Parlamentu České republiky, zúčastnil/a byste se jich?



Základní soubor: Oprávnění voliči v České republice starší 18 let. Náhodný výběr, reprezentativní vzorek 1200 respondentů. Dotazování probíhalo ve dnech 7. 4. až 27. 4. 2018 prostřednictvím technologie CATI.

* Nízký počet respondentů; jedná se pouze o indikativní hodnoty.

Pevnost přesvědčení o volbě

Pokud by se konaly volby do Poslanecké sněmovny v době sběru dat, pak by o deklarované volbě strany nebo hnutí bylo pevně rozhodnuto 47 % voličů a dalších 32 % by své rozhodnutí spíše neměnilo. Asi čtvrtina současných voličů pak deklaruje, že by své rozhodnutí spíše nebo velmi pravděpodobně ještě změnila.

Otázka: Je toto Vaše rozhodnutí volit stranu ... již pevné, nebo se Vaše rozhodnutí může ještě změnit? Vyberte prosím jednu z následujících možností...

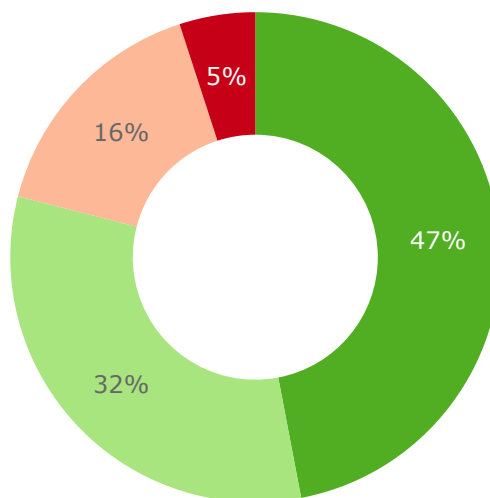
■ jste pevně rozhodnut(a) volit tuto stranu nebo hnutí

■ je pravděpodobné, že byste volil(a) tuto stranu nebo hnutí

■ je možné, že Vaše rozhodnutí volit tuto stranu nebo hnutí se ještě změní

■ je dost pravděpodobné, že Vaše rozhodnutí volit tuto stranu nebo hnutí se ještě změní

■ neví/bez odpovědi



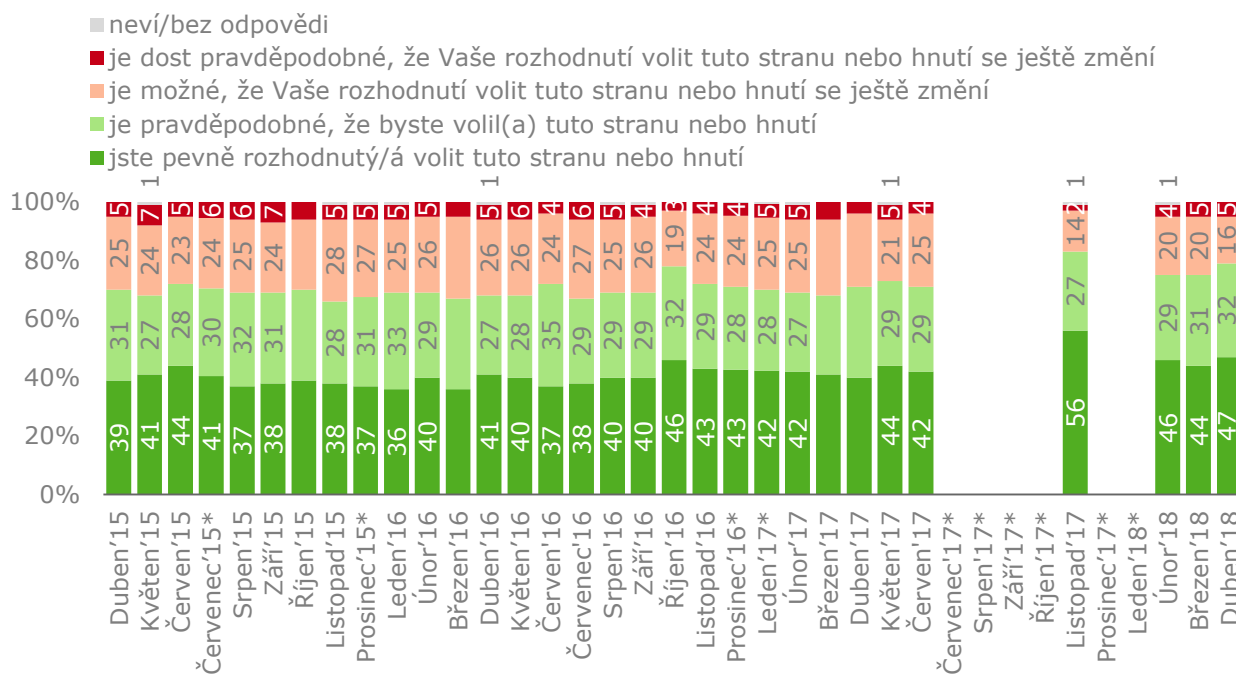
Základní soubor: Oprávnění voliči v České republice starší 18 let, kteří vybrali některý politický subjekt. Náhodným výběrem byl získán reprezentativní vzorek 1200 rozhovorů, z nichž politický subjekt vybralo 939 respondentů. Dotazování probíhalo ve dnech 7. 4. až 27. 4. 2018 prostřednictvím technologie CATI.

Pevnost přesvědčení o volbě / vývoj

Podíváme-li se na to, jak se pevnost přesvědčení o volbě mění v čase, vidíme, že míra, do jaké jsou voliči rozhodnutí o volbě určité politické strany či hnutí, je dlouhodobě poměrně konzistentní. Významnější výkyvy tak lze očekávat pouze v období voleb.

Posílení pevnosti přesvědčení zjištěné v listopadu 2017 tak souvisí právě s podzimními volbami, v nichž voliči své rozhodnutí upevnili volbou. Únorové měření již naznačuje oslabení pevnosti přesvědčení a následná šetření tento trend potvrzují. S postupujícím časem lze očekávat, že se pevnost přesvědčení zcela navrátí na svůj dlouhodobý průměr zjištěný v předchozích letech. Aktuální situace je srovnatelná se situací před měsícem.

Otázka: Je toto Vaše rozhodnutí volit stranu ... již pevně, nebo se Vaše rozhodnutí může ještě změnit? Vyberte prosím jednu z následujících možností...



Základní soubor: Oprávnění voliči v České republice starší 18 let, kteří vybrali některý politický subjekt. Náhodným výběrem byl získán reprezentativní vzorek 1200 rozhovorů, z nichž politický subjekt vybralo v poslední vlně 939 respondentů. Dotazování probíhalo prostřednictvím technologie CATI. Termíny sběru dat jsou popsány v příloze této zprávy.

* Trendový odhad / Nedotazováno

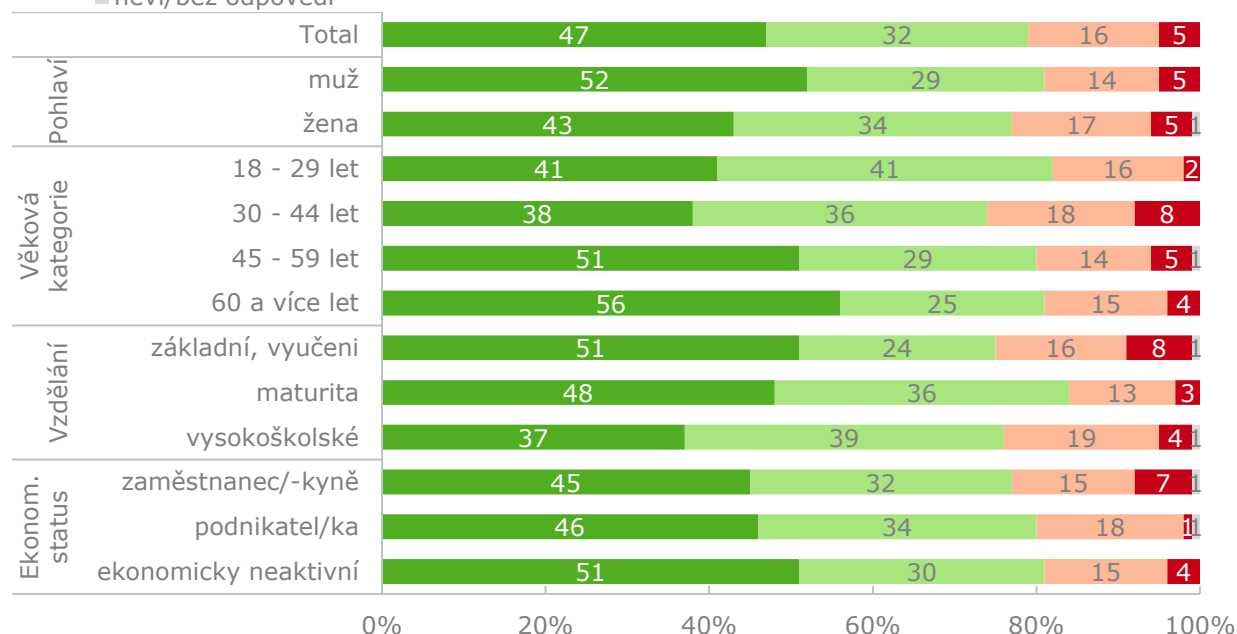
Pevnost přesvědčení o volbě / třídění dle sociodemografií

Dubnové měření potvrzuje dlouhodobě platné trendy a rozdíly v rámci jednotlivých sociodemografických podskupin. Mezi pevněji přesvědčené tak patří muži, lidé starší a lidé s nižším vzděláním. Pokud jde o věk, pak platí, že čím jsou voliči starší, tím více se zdá být pravděpodobné, že budou „věrní“ jedné straně. U vzdělání je trend přesně opačný: čím vyšší je, tím je také pravděpodobnější, že voliči svou preferenci ještě změní (mezi občany se základním vzděláním a vyučenými je sice nejmenší podíl voličů, ale ti patří častěji mezi pevně rozhodnuté).

Oproti březnovému měření došlo k posílení pevnosti přesvědčení mezi nejmladší věkovou skupinou a mezi zaměstnanci.

Otázka: Je toto Vaše rozhodnutí volit stranu ... již pevné, nebo se Vaše rozhodnutí může ještě změnit? Vyberte prosím jednu z následujících možností...

- jste pevně rozhodnut(a) volit tuto stranu nebo hnutí
- je pravděpodobné, že byste volil(a) tuto stranu nebo hnutí
- je možné, že Vaše rozhodnutí volit tuto stranu nebo hnutí se ještě změní
- je dost pravděpodobné, že Vaše rozhodnutí volit tuto stranu nebo hnutí se ještě změní
- neví/bez odpovědi



Základní soubor: Oprávnění voliči v České republice starší 18 let, kteří vybrali některý politický subjekt. Náhodným výběrem byl získán reprezentativní vzorek 1200 rozhovorů, z nichž politický subjekt vybralo v poslední vlně 939 respondentů. Dotazování probíhalo ve dnech 7. 4. až 27. 4. 2018 prostřednictvím technologie CATI.

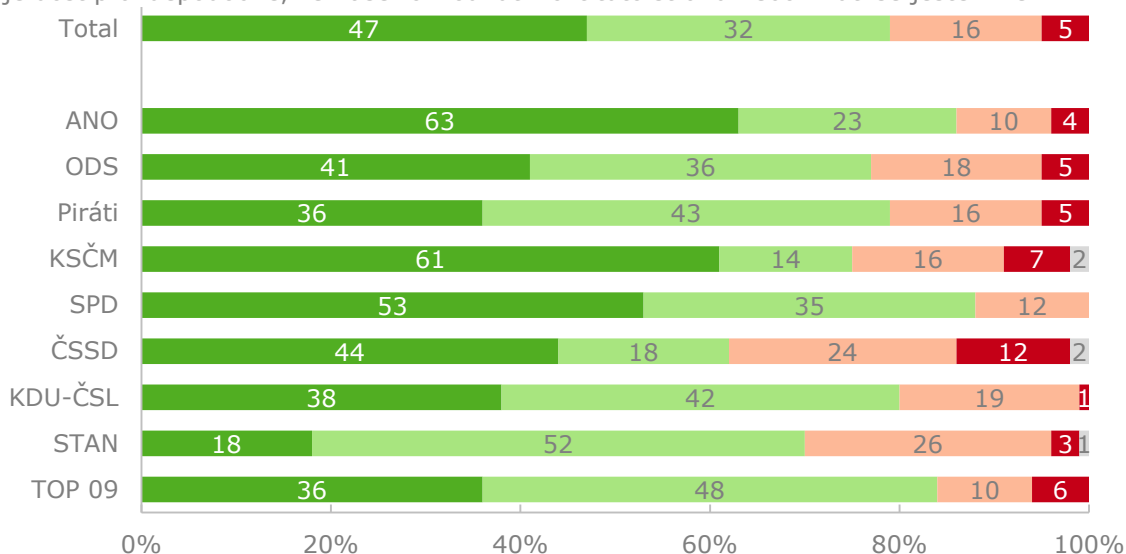
Pevnost přesvědčení o volbě / třídění dle volebních preferencí

Mezi voliči jednotlivých stran a hnutí jsou patrné drobné rozdíly při pohledu na nejpevněji rozhodnutou skupinu. Nejvyšší podíl rozhodnutých voličů nalezneme v tuto chvíli mezi příznivci ANO a KSČM. Významně nižší podíl této skupiny voličů nalezneme dlouhodobě u hnutí STAN.

Za poslední měsíc došlo k významnější změně pouze u KSČM a ČSSD, které zaznamenaly pokles pevnosti přesvědčení mezi svými voliči, resp. snížil se podíl těch, kteří by stranu pravděpodobně volili.

Otázka: Je toto Vaše rozhodnutí volit stranu ... již pevné, nebo se Vaše rozhodnutí může ještě změnit? Vyberte prosím jednu z následujících možností...

- jste pevně rozhodnut(a) volit tuto stranu nebo hnutí
- je pravděpodobné, že byste volil(a) tuto stranu nebo hnutí
- je možné, že Vaše rozhodnutí volit tuto stranu nebo hnutí se ještě změní
- je dost pravděpodobné, že Vaše rozhodnutí volit tuto stranu nebo hnutí se ještě změní



Základní soubor: Oprávnění voliči v České republice starší 18 let, kteří vybrali některý politický subjekt. Náhodným výběrem byl získán reprezentativní vzorek 1200 rozhovorů, z nichž politický subjekt vybralo v poslední vlně 939 respondentů. Dotazování probíhalo ve dnech 7. 4. až 27. 4. 2018 prostřednictvím technologie CATI.

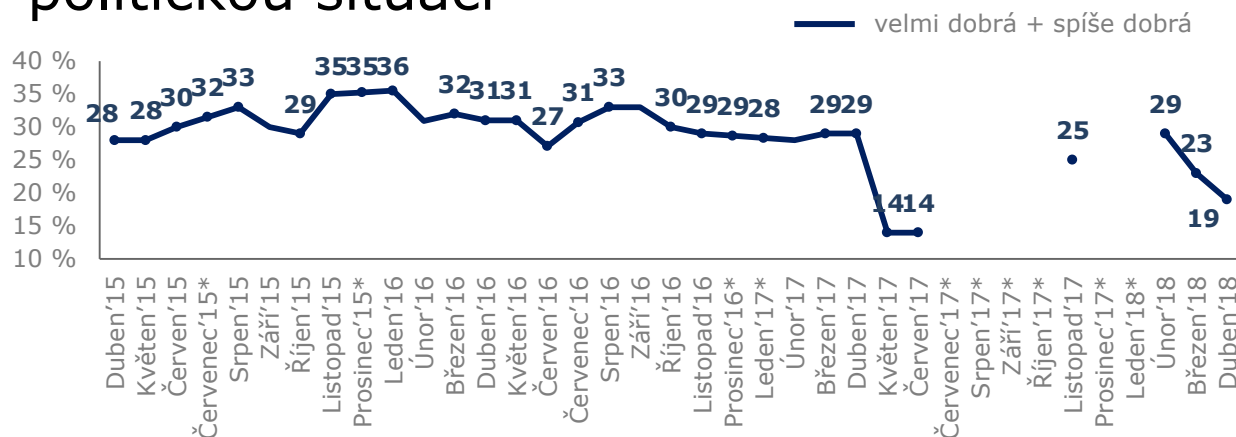
* Nízký počet respondentů; jedná se pouze o indikativní hodnoty.

Detailní výsledky
/ hodnocení politické situace

Politické trendy

Mezi dlouhodobě sledovaná témata patří také hodnocení politické situace v České republice. Z dlouhodobého měření je patrné, že politickou situaci v ČR kladně hodnotí okolo 30 % občanů. Na jaře loňského roku však došlo k výraznému propadu kladného hodnocení tehdejší politické situace. První povolební měření v listopadu naznačovalo, že se s novým ustanovením politické reprezentace začíná toto hodnocení pozvolna vracet ke svému průměru. Tento trend potvrdilo rovněž únorové měření z letošního roku, nicméně následné březnové a dubnové šetření naznačuje opětovný pokles tohoto hodnocení. Aktuálně je tak s politickou situací v současné době spokojeno 19 % obyvatel, což je srovnatelný výsledek s jarem loňského roku. Jedním z důvodů může být pokračující vyjednávání o sestavení vlády.

/Podíl občanů kladně hodnotících politickou situaci



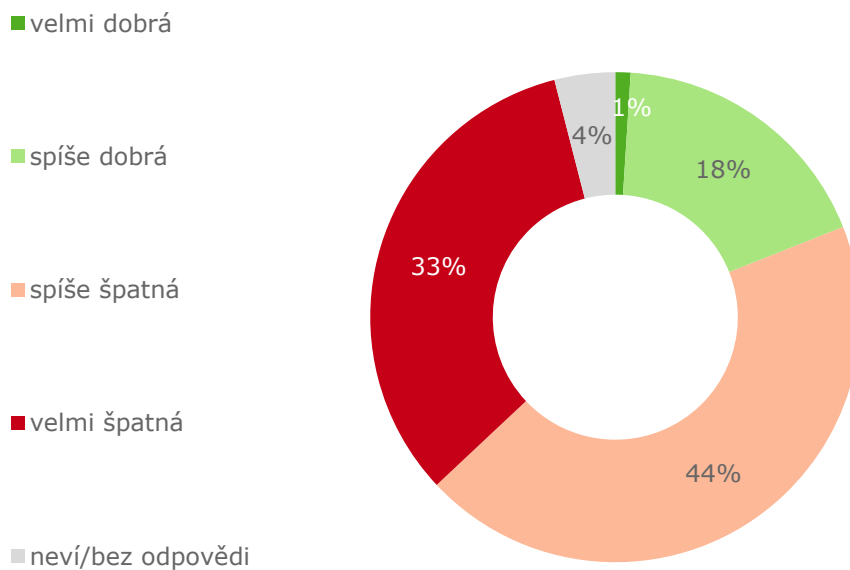
Základní soubor: Oprávnění voliči v České republice starší 18 let. Náhodný výběr, reprezentativní vzorek 1200 respondentů. Dotazování probíhalo prostřednictvím technologie CATI. Termíny sběru dat jsou popsány v příloze této zprávy.

* Trendový odhad / Nedotazováno.

Politická situace

Podíváme-li se na hodnocení politické situace detailněji, je vidět, že třetina obyvatel vidí aktuální politickou situaci jako velmi špatnou a dalších 44 % jako spíše špatnou. Za velmi nebo spíše dobrou ji pak považuje 19 % dotázaných.

Otázka: Jak byste celkově ohodnotil/a aktuální politickou situaci v České republice?



Základní soubor: Oprávnění voliči v České republice starší 18 let. Náhodný výběr, reprezentativní vzorek 1200 respondentů. Dotazování probíhalo ve dnech 7. 4. až 27. 4. 2018 prostřednictvím technologie CATI.

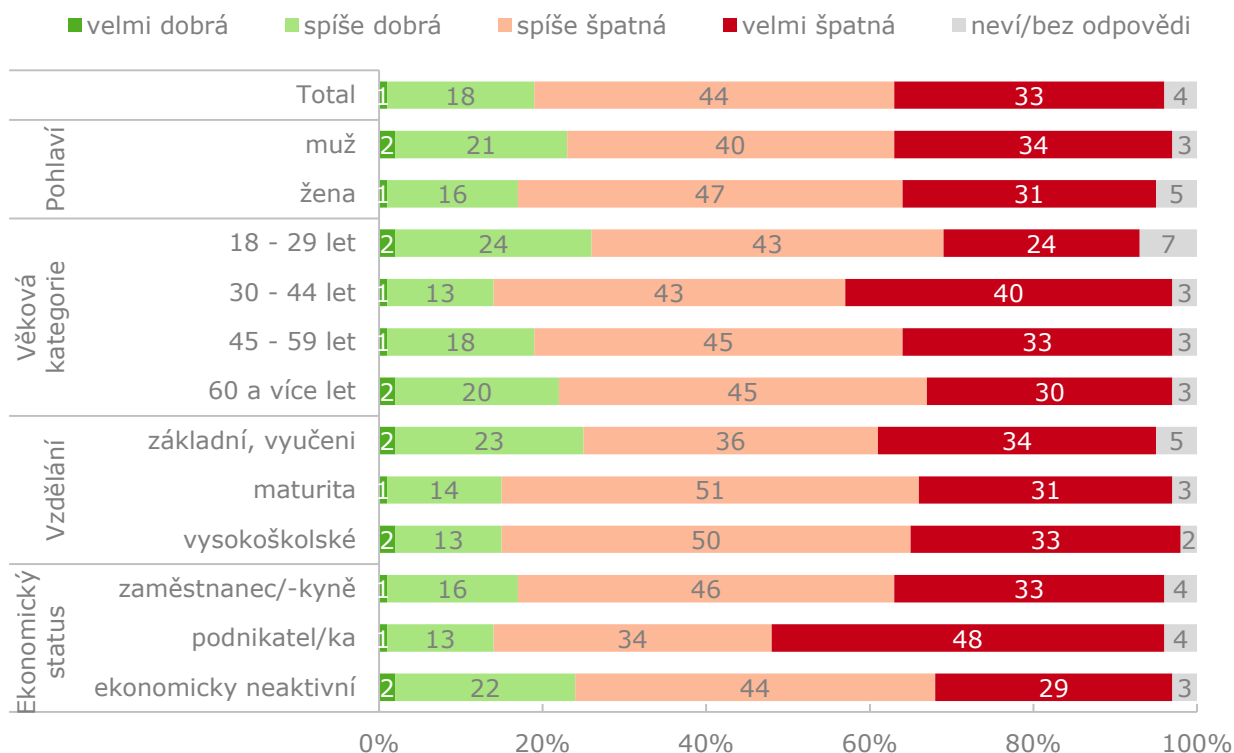
Politická situace / třídění dle sociodemografií

Pokles v hodnocení politické situace je patrný napříč téměř všemi sociodemografickými skupinami.

Z dlouhodobého pohledu pak platí, že největší rozdíly v rámci sociodemografických kategorií nalezneme mezi pohlavími a mezi věkovými kategoriemi. Muži se k celé situaci staví pozitivněji než ženy a pozitivněji se k situaci staví také lidé starší. Nicméně aktuálně nejpozitivněji se k situaci staví lidé z nejmladší věkové kategorie do 29 let. Ta jako jediná nepatrně posílila, byť na hranici statistické významnosti. Svým hodnocením se tak vyrovnala relativně pozitivnímu postoji nejstarší věkové skupiny.

Dříve také platilo, že lidé s vyšším vzděláním mají tendenci hodnotit politickou situaci pozitivněji. Poslední měření ale ukazují opačný trend.

Otázka: Jak byste celkově ohodnotil/a aktuální politickou situaci v České republice?



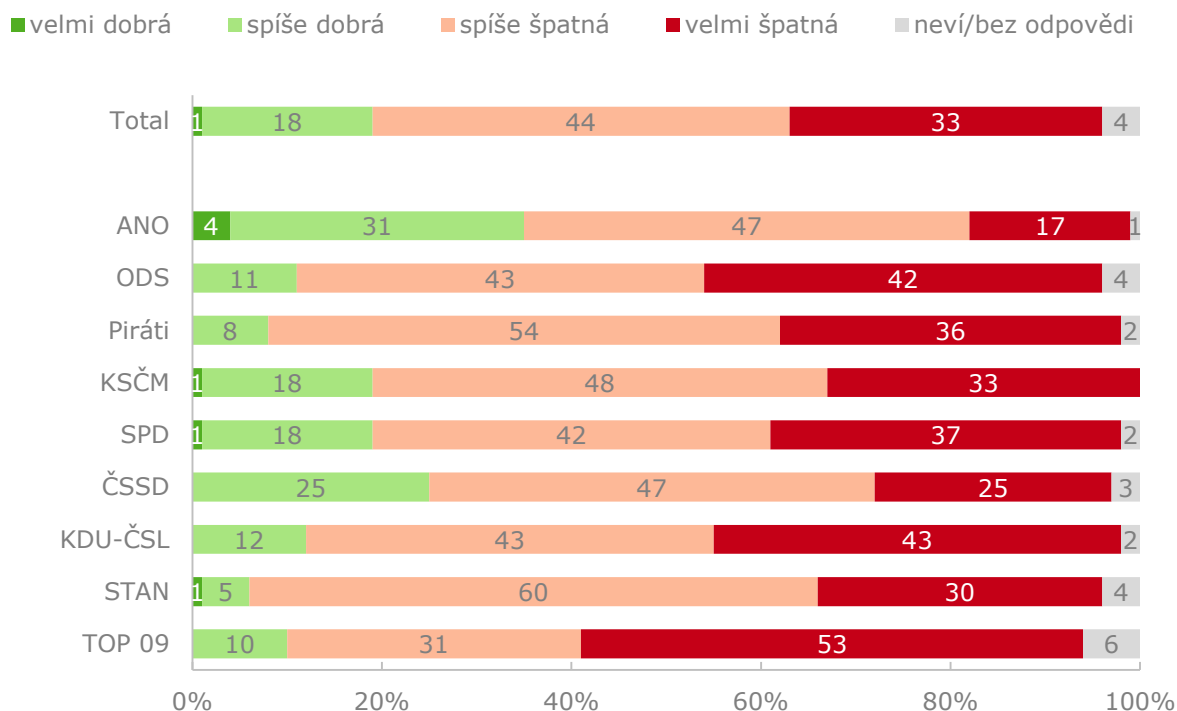
Základní soubor: Oprávnění voliči v České republice starší 18 let. Náhodný výběr, reprezentativní vzorek 1200 respondentů. Dotazování probíhalo ve dnech 7. 4. až 27. 4. 2018 prostřednictvím technologie CATI.

Politická situace / třídění dle volebních preferencí

Analýza podporovatelů jednotlivých stran ukazuje, že nejspokojenější jsou v tomto ohledu přirozeně voliči a podporovatelé hnutí ANO a to i přesto, že jejich spokojenost za poslední měsíc mírně oslabila. Oslabení je ale patrné napříč téměř všemi voliči.

Za relativně více spokojené lze považovat také příznivce ČSSD. Nejméně spokojené voliče nalezneme na straně pravice, tedy TOP 09 a ODS ale také mezi příznivci KDU-ČSL.

Otázka: Jak byste celkově ohodnotil/a aktuální politickou situaci v České republice?



Základní soubor: Oprávnění voliči v České republice starší 18 let. Náhodný výběr, reprezentativní vzorek 1200 respondentů. Dotazování probíhalo ve dnech 7. 4. až 27. 4. 2018 prostřednictvím technologie CATI.

* Nízký počet respondentů; jedná se pouze o indikativní hodnoty.