



# TRENDY ČESKA'17

---

Květen 2017

34. vlna

## Informace o projektu

## Základní informace

Zadavatel výzkumu	Česká televize
Realizátor výzkumu	Kantar TNS CZ s.r.o.
Termín sběru dat	9. 5. až 29. 5. 2017
Způsob sběru dat	CATI (Computer Assisted Telephone Interview) s využitím náhodného generování mobilních telefonních čísel a pevných linek.
Počet respondentů	1200
Vážení	Finální datový soubor byl převážen podle základních sociodemografických ukazatelů (pohlaví, věk, kraj, velikost místa bydliště a vzdělání). V rámci převážení dat bylo také zohledněno minulé volební chování respondentů, konkrétně účast či preferovaná strana v parlamentních volbách v roce 2013.
Statistická chyba	± 1,2 p.b. v případě, že názor zastává 5 % dotázaných ± 2,5 p.b. v případě, že názor zastává 25 % dotázaných ± 2,8 p.b. v případě, že názor zastává 50 % dotázaných ± 2,5 p.b. v případě, že názor zastává 75 % dotázaných ± 1,2 p.b. v případě, že názor zastává 95 % dotázaných
Statistická chyba volebního modelu	u jednotlivých stran v rozmezí ± 0,9 p.b. u stran s nízkým ziskem až ± 3,2 p.b. u stran s vysokým ziskem

## Struktura váženého datového souboru

Pohlaví	Muži	48,6 %
	Ženy	51,4 %
Věk	18-29 let	16,9 %
	30-44 let	28,9 %
	45-59 let	23,5 %
	60+	30,7 %
Vzdělání	Základní škola a SŠ bez maturity	46,5 %
	Střední škola s maturitou	34,9 %
	Vysoká / vyšší odborná škola	18,6 %
Velikost místa bydliště	Méně než 1.000	17,1 %
	1.000-5.000	21,8 %
	5.000-20.000	18,3 %
	20.000-90.000	18,1 %
	Více než 90.000	12,6 %
	Hlavní město Praha	12,1 %
Kraj	Hlavní město Praha	12,2 %
	Středočeský kraj	12,3 %
	Karlovarský kraj	2,8 %
	Plzeňský kraj	5,5 %
	Jihočeský kraj	6,0 %
	Ústecký kraj	7,8 %
	Pardubický kraj	4,8 %
	Liberecký kraj	4,2 %
	Královéhradecký kraj	5,2 %
	Jihomoravský kraj	11,2 %
	Moravskoslezský kraj	11,6 %
	Kraj Vysočina	4,8 %
	Zlínský kraj	5,6 %
	Olomoucký kraj	6,0 %

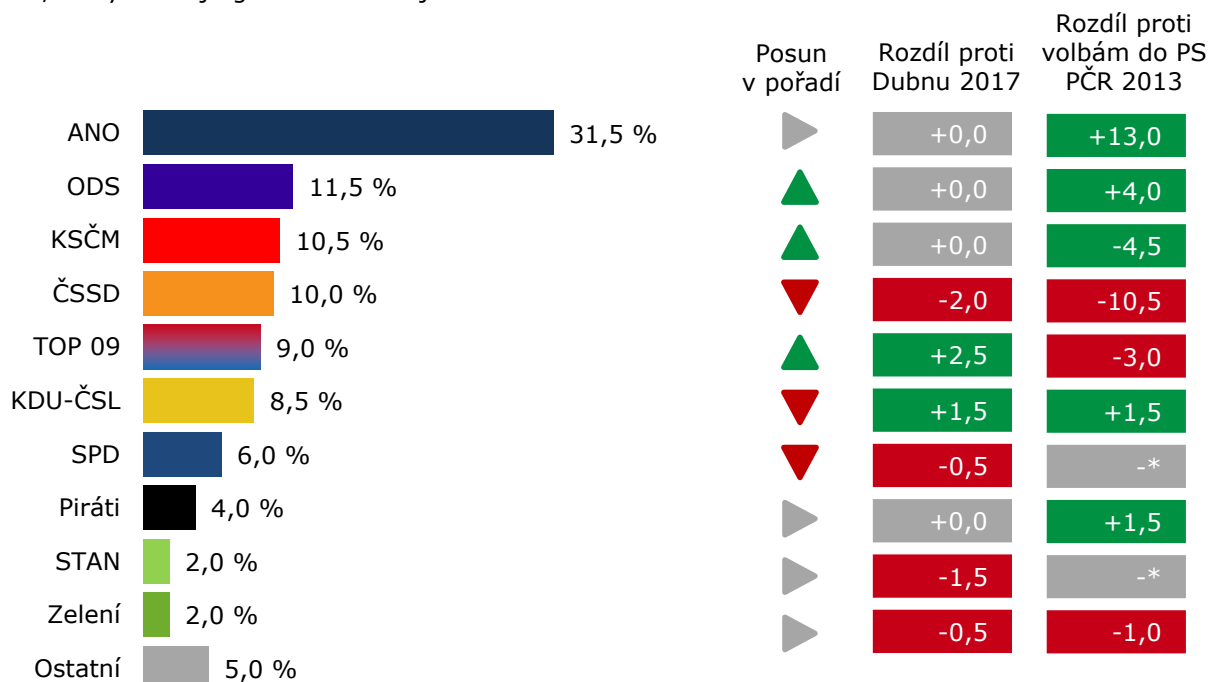
Detailní výsledky  
/ volební model  
/ ochota jít k volbám  
/ pevnost přesvědčení o volbě

# Volební model /aktuální měření

Volební model z května 2017 ukazuje, že by hranici 5 %, nutnou pro vstup do Poslanecké sněmovny, překročilo 7 politických stran a hnutí. Tento počet se dlouhodobě nemění.

Na prvním místě se tradičně s velkým odstupem umístilo hnutí ANO, které aktuálně dosahuje zisku 31,5 %. Podíl příznivců se oproti dubnovému modelu nezměnil. Stejný výsledek jako při předchozím měření přisuzuje volební model také nejsilnější pravicové straně ODS, která tedy dosahuje na 11,5 % a v současném modelu zaujímá druhé místo. Na třetím místě a rovněž beze změny oproti dubnu je KSČM, a to se ziskem 10,5 %. ČSSD si jako jediná ze současných parlamentních stran za poslední měsíc významně pohoršila, a to o 2 p.b. Naopak TOP09 i KDU-ČSL zaznamenaly příliv podporovatelů. Strany KDU-ČSL a STAN byly v rámci tohoto výzkumu dotazovány samostatně a zisk případné koalice by mohl ukazovat jiné podíly podporovatelů, nicméně prostým součtem by podle květnového modelu získala koalice 10,5 %. Koalice dvou stran by pro vstup do PS musela překročit 10% hranici.

Do PS PČR by se dále dostala také SPD. Těsně pod pětiprocentní hranicí se aktuálně pohybují Piráti. Významnější změny podílu podporovatelů lze nalézt při pohledu na dlouhodobější vývoj volebního modelu, který ukazuje graf na následující straně.



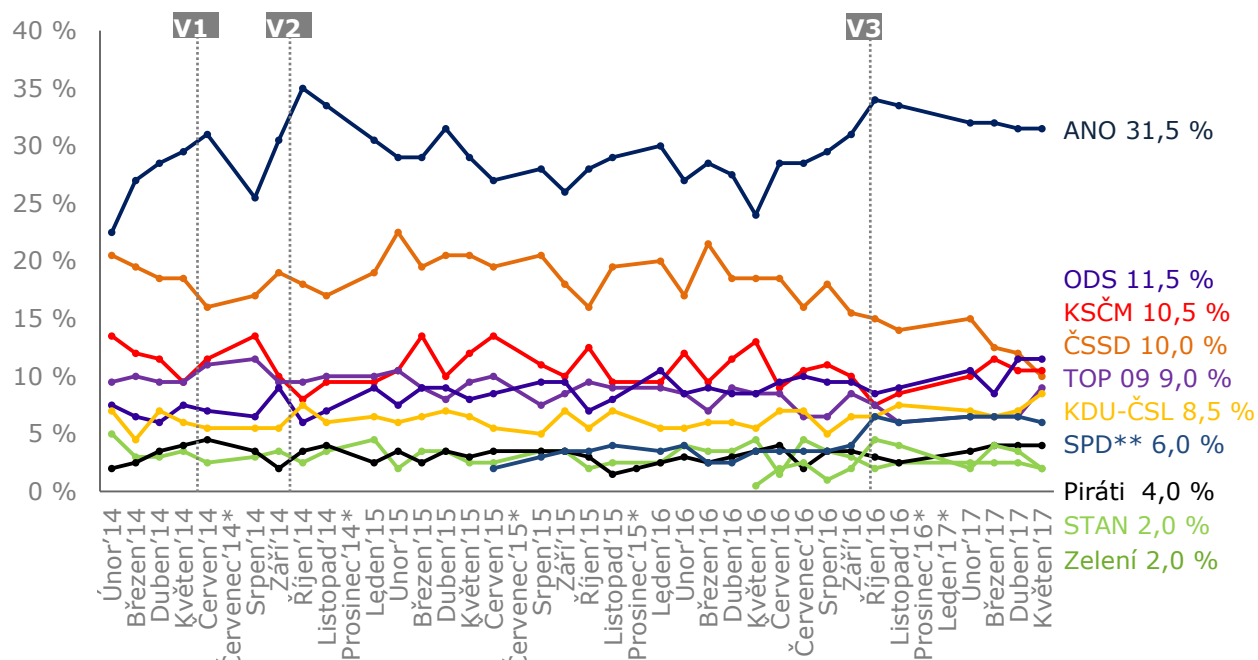
Základní soubor: Oprávnění voliči v České republice starší 18 let, kteří splňují podmínky pro vstup do volebního modelu. Náhodným výběrem byl získán reprezentativní vzorek 1200 rozhovorů, z nichž do volebního modelu vstupuje 813 respondentů. Konstrukce volebního modelu je popsána detailně v příloze této zprávy. Dotazování probíhalo ve dnech 9. 5. až 29. 5. 2017 prostřednictvím technologie CATI.

Poznámka: Zobrazeny jsou strany se současným ziskem alespoň 2 %; výsledky jsou zaokrouhlovány na půl procenta. Statistická chyba volebního modelu u jednotlivých stran se pohybuje v rozmezí ±0,9 p.b. (strana s nízkým ziskem) až ±3,2 p.b. (strana s vysokým ziskem).

# Volební model /vývoj

Podíváme-li se na vývoj volebního modelu v dlouhodobějším horizontu, zjistíme, že podíl příznivců hnutí ANO je od října loňského roku stabilní. U ČSSD je naopak patrný pokračující pokles počtu jejich podporovatelů, který se v posledním měření ještě prohloubil. Podíl současných voličů ČSSD je tak srovnatelný s podílem, kterého dosahují KSČM nebo TOP09.

Ve srovnání se začátkem roku lze pozorovat změny také u ODS a TOP 09; zatímco ODS měla, a stále má, tendenci neustále vytěžovat svůj mírný růstový potenciál, TOP 09 naopak své příznivce ztrácela, byť poslední měření ukazují zastavení tohoto negativního trendu. To, zda se jedná o pozitivní obrat voličské přízně TOP09 ukáží následující měření.



Základní soubor: Oprávnění voliči v České republice starší 18 let, kteří splňují podmínky pro vstup do volebního modelu. Náhodným výběrem byl získán reprezentativní vzorek 1200 rozhovorů, z nichž do volebního modelu vstupuje 813 respondentů. Konstrukce volebního modelu a termíny sběru dat jsou popsány detailně v příloze této zprávy. Dotazování probíhalo prostřednictvím technologie CATI.

Poznámka: Zobrazeny jsou strany se současným ziskem alespoň 2 %; výsledky jsou zaokrouhlovány na půl procenta. Statistická chyba volebního modelu se v aktuální vlně měření pohybuje u jednotlivých stran v rozmezí  $\pm 0,9$  p.b. až  $\pm 3,2$  p.b.

\* Trendový odhad (nedotazováno)

\*\* SPD – Svoboda a přímá demokracie, založeno 5. 5. 2015, předseda Tomio Okamura.

\*\*\*Úsvit – NK, změny v názvu jsou shrnuty v příloze této zprávy.

V1 – Volby do Evropského parlamentu 23.-24. 5. 2014;

V2 – Komunální volby a 1. kolo senátních voleb 10.-11. 10. 2014, 2. kolo sen.v. 17.-18. 10. 2014

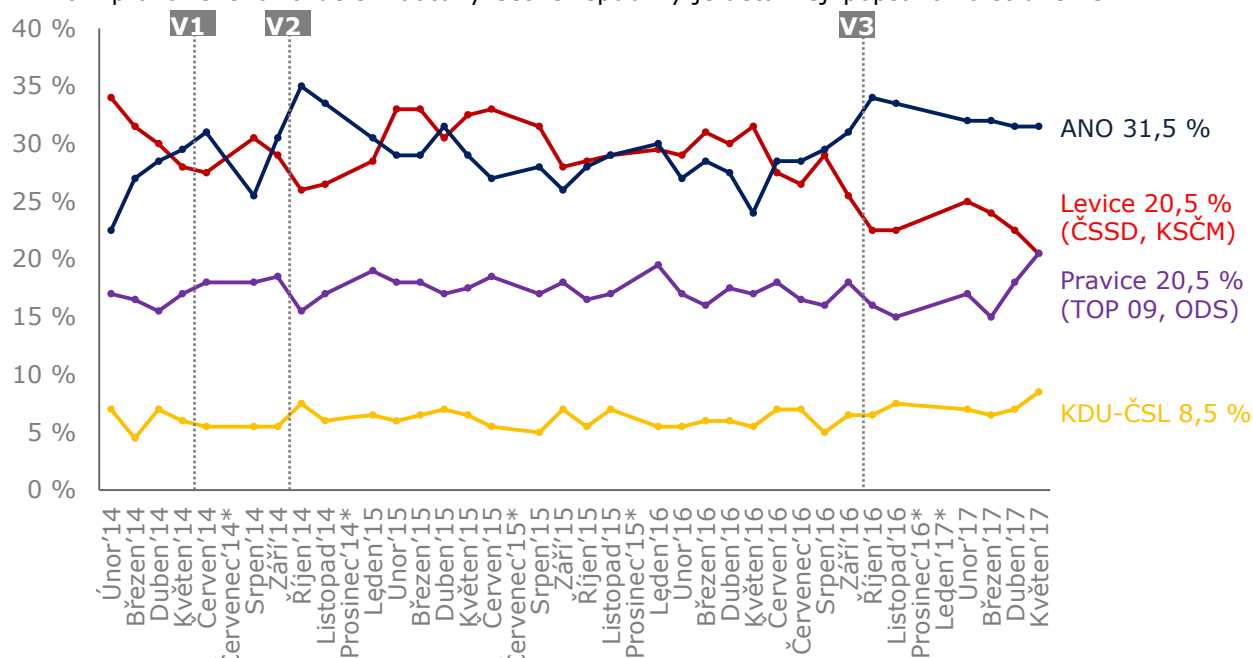
V3 – Volby do zastupitelstva krajů a 1. kolo senátních voleb 7.-8. 10. 2016., 2. kolo 14.-15.10.2016

# Volební model /vývoj pravice vs. levice

Změny mezi voliči se také odrážejí v pohledu na politickou scénu a její hlavní hráče z hlediska pravo-levého rozdělení politického spektra. I přes drobné výkyvy je patrná dlouhodobě stabilní pozice KDU-ČSL. Poměrně stabilní pozici má v současné situaci také hnutí ANO. Největší výkyvy lze, podle aktuálního modelu, pozorovat na straně levice a pravice, které se kvůli ztrátě podporovatelů ČSSD a díky nárůstu podporovatelů TOP09 přiblížili.

V tomto výzkumu zahrnujeme pod pravici strany TOP 09 a ODS, pod levici strany ČSSD a KSČM. Hnutí ANO a strana KDU-ČSL jsou prezentovány samostatně.

Vnímání pravo-levého rozdělení občanů České republiky je detailněji popsáno na straně 25.



Základní soubor: Oprávnění voliči v České republice starší 18 let, kteří splňují podmínky pro vstup do volebního modelu. Náhodným výběrem byl získán reprezentativní vzorek 1200 rozhovorů, z nichž do volebního modelu vstupuje 813 respondentů. Konstrukce volebního modelu a termíny sběru dat jsou popsány detailně v příloze této zprávy. Dotazování probíhalo prostřednictvím technologie CATI.

Poznámka: Výsledky jsou zaokrouhlovány na půl procenta. Statistická chyba volebního modelu se v aktuální vlně měření pohybuje u jednotlivých stran v rozmezí  $\pm 0,9$  p.b. až  $\pm 3,2$  p.b.

\* Trendový odhad (nedotazováno)

V1 – Volby do Evropského parlamentu 23.-24. 5. 2014;

V2 – Komunální volby a 1. kolo senátních voleb 10.-11. 10. 2014, 2. kolo sen. v. 17.-18. 10. 2014

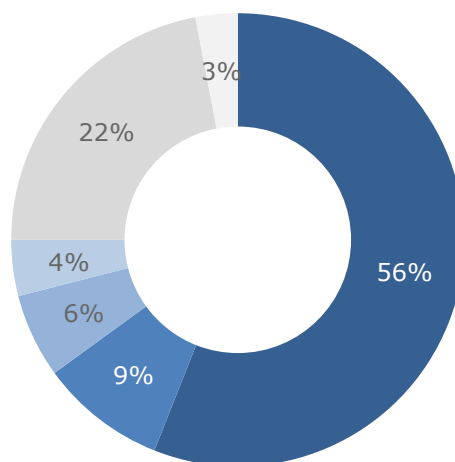
V3 – Volby do zastupitelstva krajů a 1. kolo senátních voleb 7.-8. 10. 2016., 2. kolo 14.-15.10.2016



# Současné preference ve srovnání s preferencemi před třemi měsíci

Následující analýza ukazuje, jak se změnila preference občanů České republiky za poslední tři měsíce. Více než polovina obyvatel ČR, konkrétně 56 %, deklarovala, že se za poslední tři měsíce jejich rozhodnutí volit vybranou stranu nezměnilo. Jinými slovy nyní i před třemi měsíci by volili stejnou stranu. Desetina z dotázaných deklarovala, že by nyní volila jinou stranu, než před třemi měsíci. 6 % by před třemi měsíci nešlo k volbám, ale nyní by dalo nějaké straně hlas a zhruba stejný podíl by naopak dříve nějakou stranu volil, ale nyní by k volbám nešel. Asi pětina občanů by k volbám nyní ani před třemi měsíci vůbec nešla.

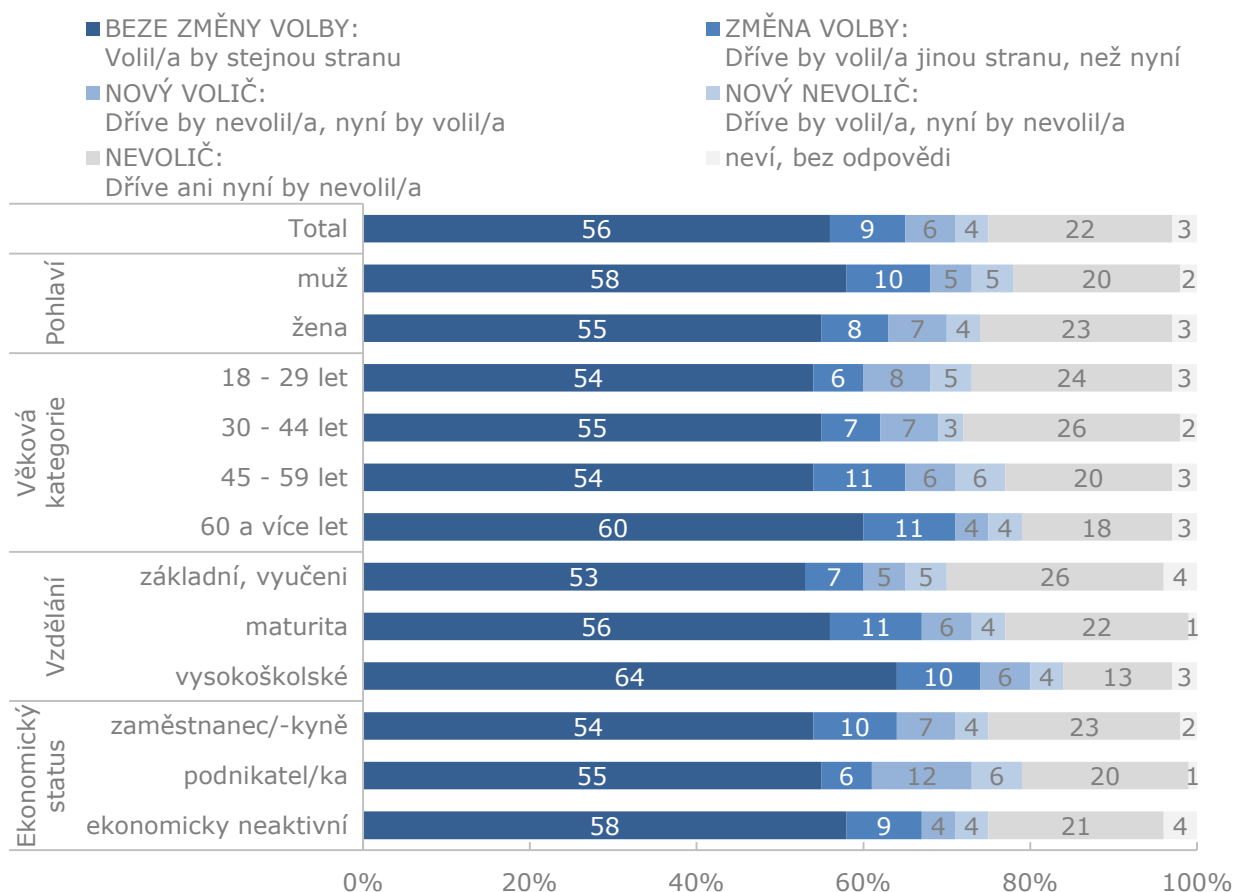
- **BEZ ZMĚNY VOLBY:**  
Volil/a by stejnou stranu
- **ZMĚNA VOLBY:**  
Dříve by volil/a jinou stranu, než nyní
- **NOVÝ VOLIČ:**  
Dříve by nevolil/a, nyní by volil/a
- **NOVÝ NEVOLIČ:**  
Dříve by volil/a, nyní by nevolil/a
- **NEVOLIČ:**  
Dříve ani nyní by nevolil/a
- **neví, bez odpovědi**



Základní soubor: Oprávnění voliči v České republice starší 18 let. Náhodný výběr, reprezentativní vzorek 1200 respondentů. Dotazování probíhalo ve dnech 9. 5. až 29. 5. 2017 prostřednictvím technologie CATI.

# Současné preference ve srovnání s preferencemi před třemi měsíci / třídění dle sociodemografií

Analýza sociodemografických podskupin ukazuje, že věrnější zůstávají své vybrané straně spíše muži, lidé starší 60 let nebo lidé s vyšším vzděláním.

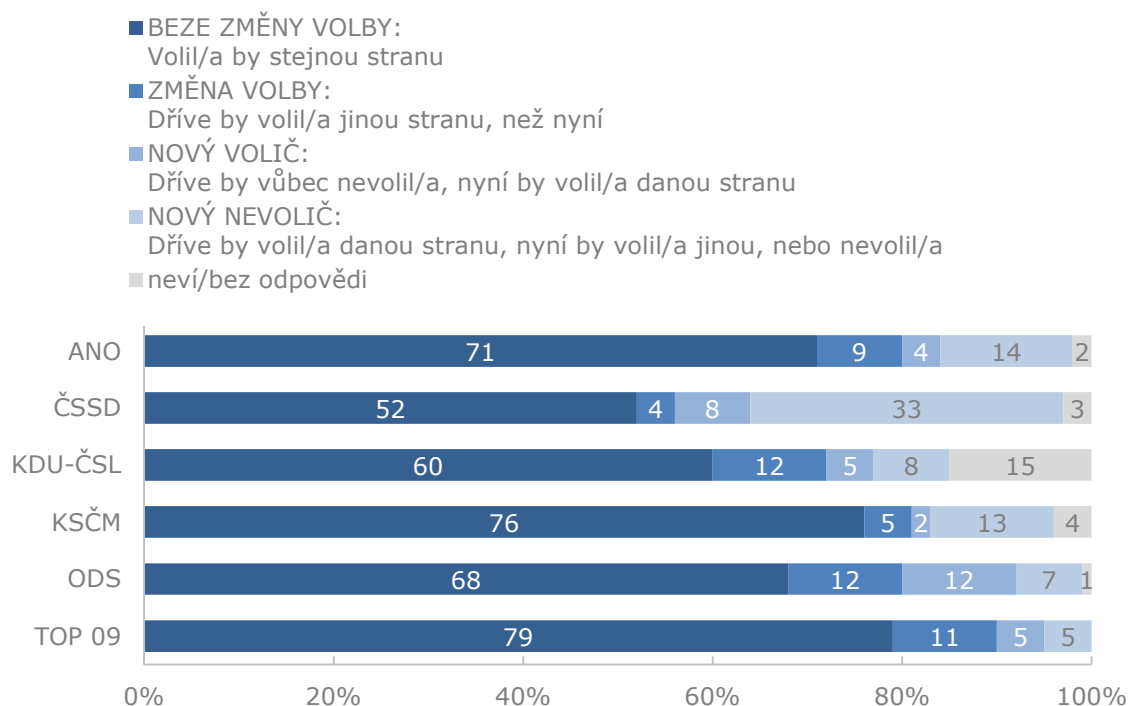


Základní soubor: Oprávnění voliči v České republice starší 18 let. Náhodný výběr, reprezentativní vzorek 1200 respondentů. Dotazování probíhalo ve dnech 9. 5. až 29. 5. 2017 prostřednictvím technologie CATI.

# Současné preference ve srovnání s preferencemi před třemi měsíci / třídění dle volebních preferencí

Podíváme-li se na současné voliče vybraných stran a hnutí s ohledem na to, koho volili před třemi měsíci, zjistíme, že nejvíce věrných voličů, kteří za poslední tři měsíce svůj názor nezměnili, má hnutí ANO, TOP09 a KSČM. Naopak nejvíce dynamický profil vykazuje ČSSD, která má jako jediná nejvyšší úbytek svých podporovatelů.

Z dat bylo dále patrné, že nejvíce nových podporovatelů hnutí ANO pochází z ČSSD, ta naopak své voliče neztrácí výrazně ve prospěch jiné strany, spíše by k volbám za současné situace nešli. Současní noví podporovatelé KDU-ČSL pochází jak ze strany levice, ČSSD, tak ze strany pravice, ODS. Noví voliči KSČM se rekrutují nejvíce z hnutí ANO a ČSSD. Současní noví voliči ODS se nejvíce rekrutují z dřívějších nevoličů a dále pak zejména z hnutí ANO. U další pravicové strany, TOP09, je situace jiná, nové voliče rekrutuje zejména z ČSSD nebo KDU-ČSL.



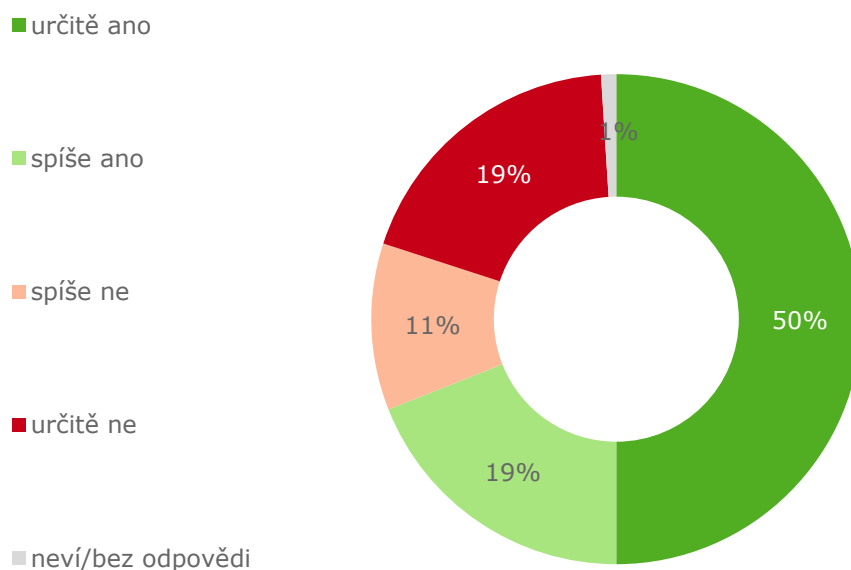
Základní soubor: Oprávnění voliči v České republice starší 18 let. Náhodný výběr, reprezentativní vzorek 1200 respondentů. Dotazování probíhalo ve dnech 9. 5. až 29. 5. 2017 prostřednictvím technologie CATI.

\* Nízký počet respondentů; jedná se pouze o indikativní hodnoty.

## Ochota jít k volbám

Polovina respondentů deklarovala, že by se určitě zúčastnila voleb do Poslanecké sněmovny PČR v případě, že by se konaly v době sběru dat. Další zhruba pětina by se jich spíše zúčastnila. Nejedná se však o odhad případné volební účasti, ale o deklaraci respondentů vztahenou k současnosti.

Otázka: Pokud by se příští týden konaly volby do Poslanecké sněmovny Parlamentu České republiky, zúčastnil/a byste se jich?



Základní soubor: Oprávnění voliči v České republice starší 18 let. Náhodný výběr, reprezentativní vzorek 1200 respondentů. Dotazování probíhalo ve dnech 9. 5. až 29. 5. 2017 prostřednictvím technologie CATI.

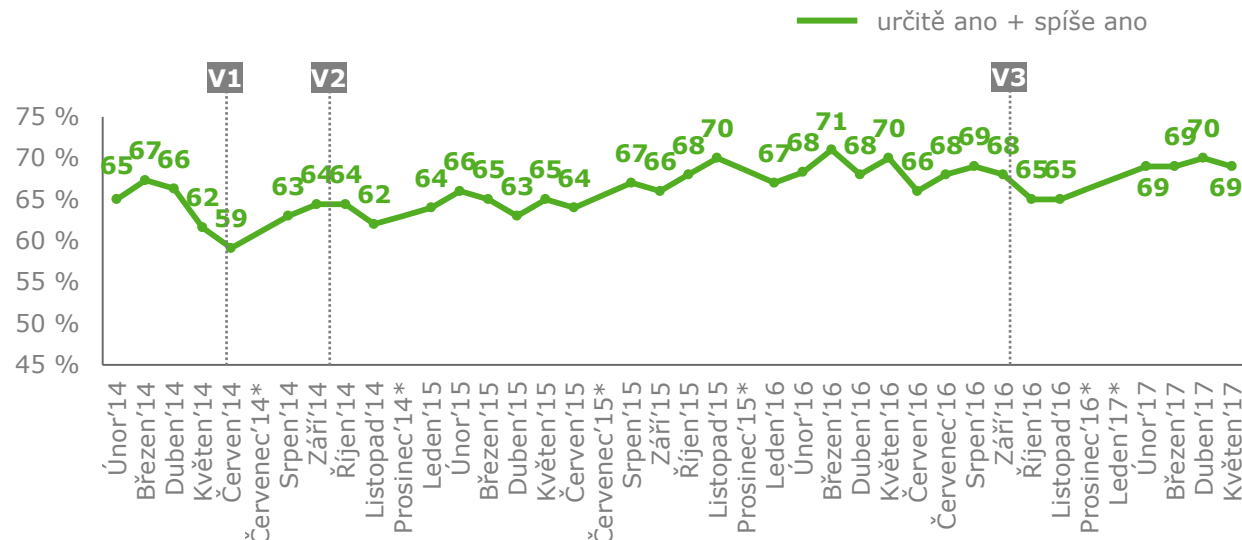
# Ochota jít k volbám / vývoj

Deklarovaná ochota jít k volbám do PS PČR zaznamenala ke konci roku 2016 mírný pokles, který se s první letošní vlnou opětovně otočil. Následná měření tento obrat opět potvrdila a květnová vlna není výjimkou. Hodnota deklarované účasti 69 % je tak srovnatelná s předchozími měřeními letošního roku.

V delším časovém úseku se ukazuje, že deklarovaná ochota jít k volbám do Poslanecké sněmovny PČR je, i přes různé výkyvy, poměrně stabilní. Za dobu měření významně poklesla vždy pouze v období voleb.

Deklarovaná ochota zúčastnit se voleb do Poslanecké sněmovny PČR je prezentována jako součet odpovědí „určitě ano“ a „spíše ano“.

Otázka: Pokud by se příští týden konaly volby do Poslanecké sněmovny Parlamentu České republiky, zúčastnil/a byste se jich?



Základní soubor: Oprávnění voliči v České republice starší 18 let. Náhodný výběr, reprezentativní vzorek 1200 respondentů. Dotazování probíhalo prostřednictvím technologie CATI. Termíny sběru dat jsou popsány v příloze této zprávy.

Poznámka:

\* Trendový odhad (nedotazováno)

V1 – Volby do Evropského parlamentu 23.-24. 5. 2014;

V2 – Komunální volby a 1. kolo senátních voleb 10.-11. 10. 2014, 2. kolo senátních v. 17.-18. 10. 2014

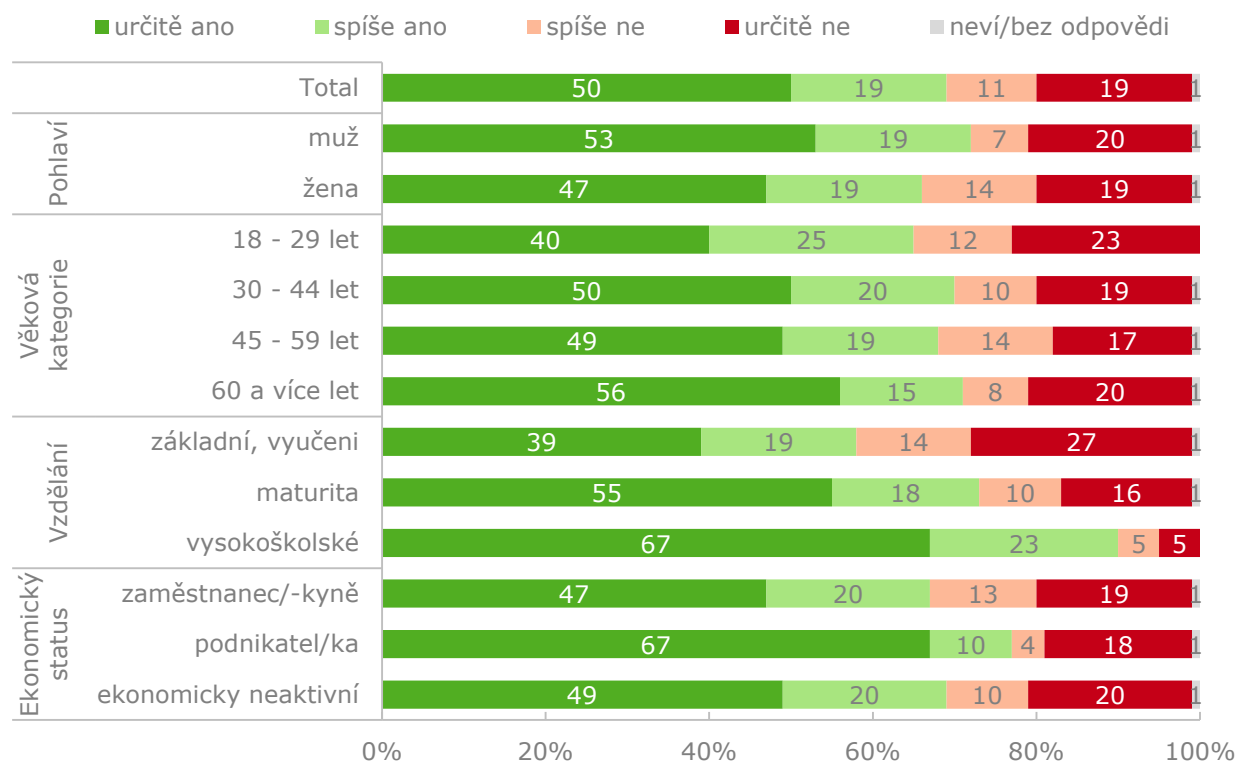
V3 – Volby do zastupitelstva krajů a 1. kolo senátních voleb 7.-8. 10. 2016., 2. kolo 14.-15.10.2016

# Ochota jít k volbám / třídění dle sociodemografií

Z hlediska sociodemografických skupin lze konstatovat, že vyšší deklarovaná ochota jít k volbám dlouhodobě převládá u mužů, středoškolsky nebo vysokoškolsky vzdělaných občanů a spíše občanů starších, a přestože se v posledním měření rozdíl v ochotě účastnit se voleb mezi jednotlivými věkovými skupinami spíše stírají, i tak zůstává patrný rozdíl mezi nejmladší a nejstarší věkovou skupinou, a to především při pohledu na odpověď „určitě ano“.

Oproti poslednímu měření jsme u sledovaných sociodemografických skupin nezaznamenali žádné statisticky významné změny v ochotě účastnit se voleb.

Otázka: Pokud by se příští týden konaly volby do Poslanecké sněmovny Parlamentu České republiky, zúčastnil/a byste se jich?



Základní soubor: Oprávnění voliči v České republice starší 18 let. Náhodný výběr, reprezentativní vzorek 1200 respondentů. Dotazování probíhalo ve dnech 9. 5. až 29. 5. 2017 prostřednictvím technologie CATI.

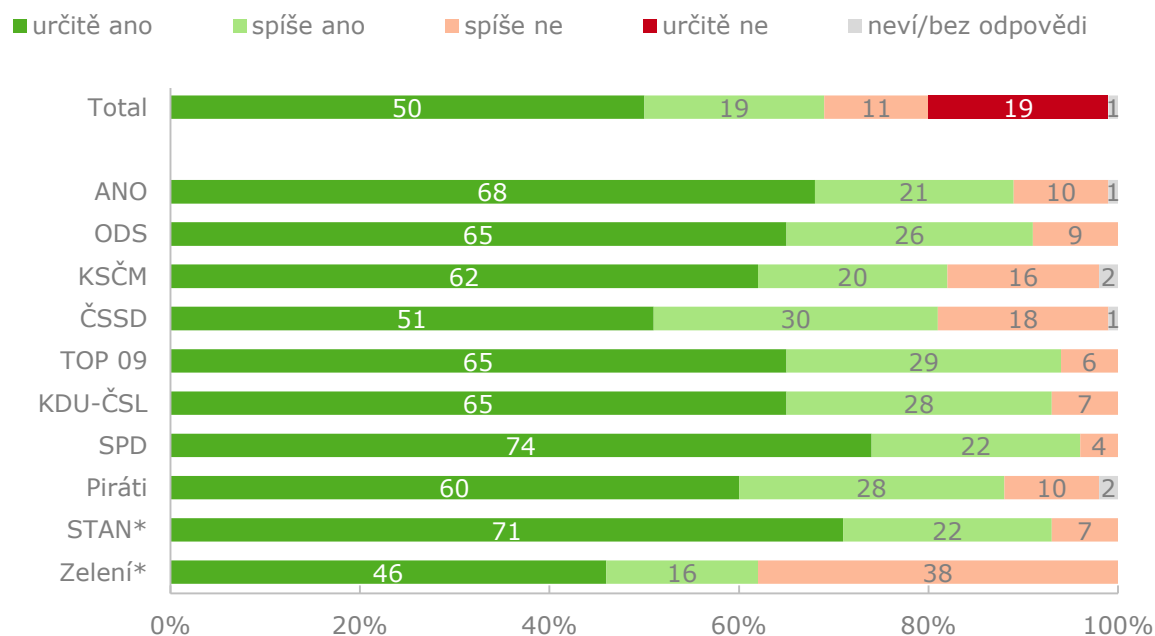
# Ochota jít k volbám / třídění dle volebních preferencí

Pokud jde o voliče jednotlivých stran a hnutí, pak dlouhodobě největší ochotu jít k volbám, vyjádřenou součtem odpovědí „určitě ano“ a „spíše ano“, deklarují zejména příznivci KDU-ČSL. Poslední měření však ukazují zdánlivé přiblížení ochoty v rámci jednotlivých stran a hnutí na podobnou úroveň. Největší rozdíly jsou tak patrné u příznivců levice, tedy KSČM a ČSSD, jejichž deklarovaná ochota účastnit se voleb je oproti ostatním stranám a hnutím nižší.

Oproti předchozímu měření jsme nezaznamenali mezi příznivci jednotlivých stran a hnutí žádné statisticky významné změny v ochotě účastnit se voleb, a to ani z dlouhodobého hlediska. Lze tedy konstatovat, že u žádné ze zobrazených stran a hnutí nevybočuje ochota účastnit se voleb ze svého průměru.

*Metodologická poznámka: Výsledky tříděné přes preferované strany se na první pohled mohou zdát zvláštní tím, že se prakticky u všech stran objevuje „určitě ano“ častěji než u celku. To je ale dáno tím, že v tomto třídění se logicky nezobrazují respondenti, kteří uvádějí, že by k volbám určitě nedorazili, ale pouze ti, kteří nějakou stranu preferují a jsou přirozeně ochotnější jít k volbám.*

Otázka: Pokud by se příští týden konaly volby do Poslanecké sněmovny Parlamentu České republiky, zúčastnil/a byste se jich?



Základní soubor: Oprávnění voliči v České republice starší 18 let. Náhodný výběr, reprezentativní vzorek 1200 respondentů. Dotazování probíhalo ve dnech 9. 5. až 29. 5. 2017 prostřednictvím technologie CATI.

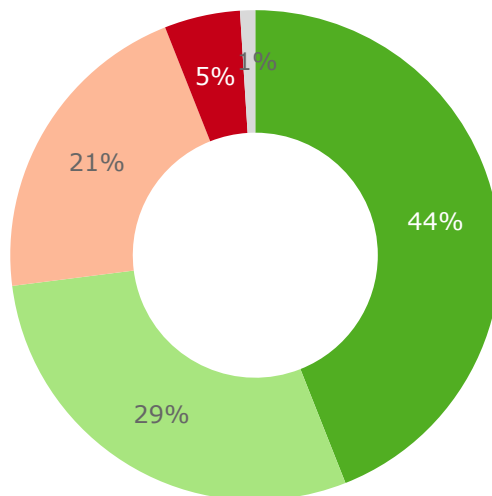
\* Nízký počet respondentů; jedná se pouze o indikativní hodnoty.

## Pevnost přesvědčení o volbě

O své současné preferenci strany nebo hnutí v případě voleb do Poslanecké sněmovny Parlamentu České republiky je pevně rozhodnuto 44 % voličů, dalších 29 % by pak své rozhodnutí spíše neměnilo. Přibližně zbylá čtvrtina voličů je ve svých preferencích spíše nestabilní, připouští možnost změny a často osciluje mezi tradiční stranou, ke které inklinovali dříve, a alternativami v podobě menších nebo nově vzniklých stran a uskupení.

Otázka: Je toto Vaše rozhodnutí volit stranu ... již pevné, nebo se Vaše rozhodnutí může ještě změnit? Vyberte prosím jednu z následujících možností...

- jste pevně rozhodnut(a) volit tuto stranu nebo hnutí
- je pravděpodobné, že byste volil(a) tuto stranu nebo hnutí
- je možné, že Vaše rozhodnutí volit tuto stranu nebo hnutí se ještě změní
- je dost pravděpodobné, že Vaše rozhodnutí volit tuto stranu nebo hnutí se ještě změní
- neví/bez odpovědi



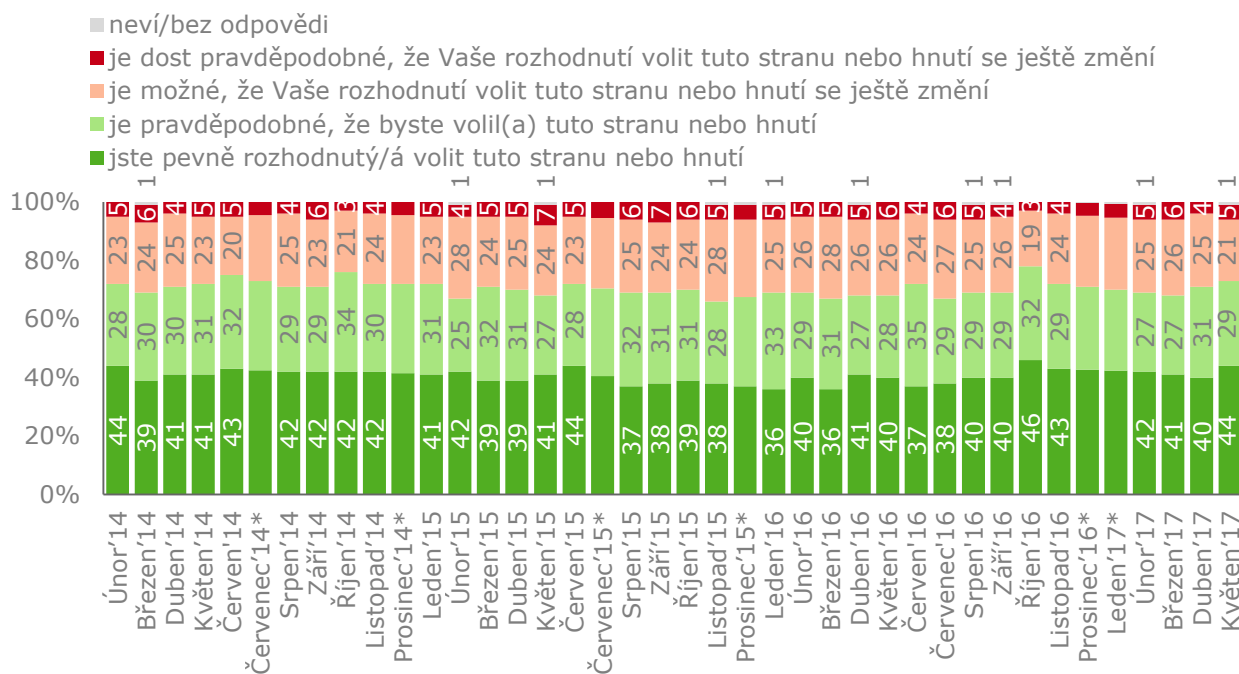
Základní soubor: Oprávnění voliči v České republice starší 18 let, kteří vybrali některý politický subjekt. Náhodným výběrem byl získán reprezentativní vzorek 1200 rozhovorů, z nichž politický subjekt vybralo 871 respondentů. Dotazování probíhalo ve dnech 9. 5. až 29. 5. 2017 prostřednictvím technologie CATI.



# Pevnost přesvědčení o volbě / vývoj

Podíváme-li se na to, jak se pevnost přesvědčení o volbě mění v čase, vidíme, že míra, do jaké jsou voliči rozhodnutí o volbě určité politické strany či hnutí, je dlouhodobě poměrně konzistentní. Drobné výkyvy se většinou pohybují pod hranicí statistické významnosti.

Otázka: Je toto Vaše rozhodnutí volit stranu ... již pevné, nebo se Vaše rozhodnutí může ještě změnit? Vyberte prosím jednu z následujících možností...



Základní soubor: Oprávnění voliči v České republice starší 18 let, kteří vybrali některý politický subjekt. Náhodným výběrem byl získán reprezentativní vzorek 1200 rozhovorů, z nichž politický subjekt vybralo v poslední vlně 871 respondentů. Dotazování probíhalo prostřednictvím technologie CATI. Termíny sběru dat jsou popsány v příloze této zprávy.

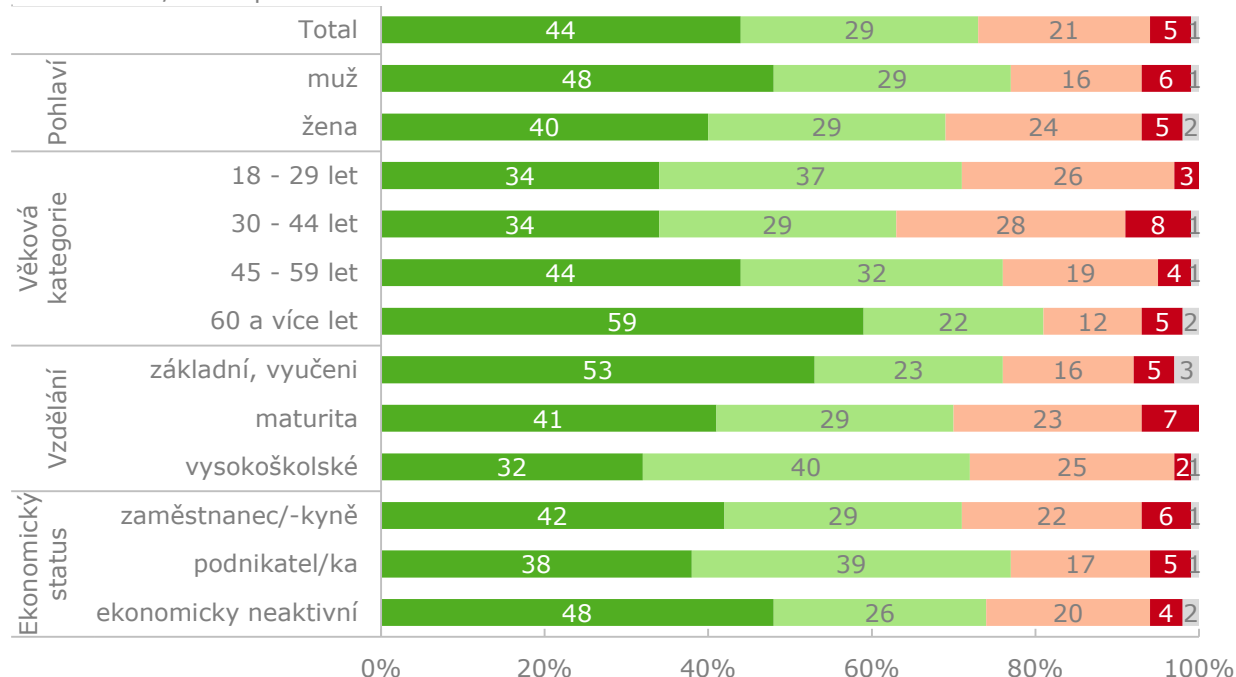
\* Trendový odhad (nedotazováno)

# Pevnost přesvědčení o volbě / třídění dle sociodemografií

Z hlediska sociodemografického členění lze konstatovat, že pevnost přesvědčení o volbě kopíruje věk a vzdělání; vycházíme přitom z dlouhodobého pozorování. Čím jsou voliči starší, tím více se zdá být pravděpodobné, že budou „věrni“ jedné straně. U vzdělání je trend přesně opačný: čím vyšší je, tím je také pravděpodobnější, že voliči svou preferenci ještě změní (mezi občany se základním vzděláním a vyučenými je sice nejmenší podíl voličů, ale ti patří častěji mezi pevně rozhodnuté). V závěru roku 2016 jsme zaznamenali přesun pevně rozhodnutých voličů u nejmladší věkové skupiny 18 – 29 let, a to nejprve k těm pravděpodobně rozhodnutým a s počátkem roku 2017 až k těm, jejichž rozhodnutí se pravděpodobně změní. Dubnová data naznačila zastavení tohoto trendu. Květnové měření již naznačuje obrácení trendu a opětovné posílení rozhodnutí volit konkrétní stranu. Posílení v pevnosti přesvědčení jsme oproti dubnu zaznamenali také mezi muži.

Otázka: Je toto Vaše rozhodnutí volit stranu ... již pevné, nebo se Vaše rozhodnutí může ještě změnit? Vyberte prosím jednu z následujících možností...

- jste pevně rozhodnut(a) volit tuto stranu nebo hnutí
- je pravděpodobné, že byste volil(a) tuto stranu nebo hnutí
- je možné, že Vaše rozhodnutí volit tuto stranu nebo hnutí se ještě změní
- je dost pravděpodobné, že Vaše rozhodnutí volit tuto stranu nebo hnutí se ještě změní
- neví/bez odpovědi



Základní soubor: Oprávnění voliči v České republice starší 18 let, kteří vybrali některý politický subjekt. Náhodným výběrem byl získán reprezentativní vzorek 1200 rozhovorů, z nichž politický subjekt vybralo v poslední vlně 871 respondentů. Dotazování probíhalo ve dnech 9. 5. až 29. 5. 2017 prostřednictvím technologie CATI.

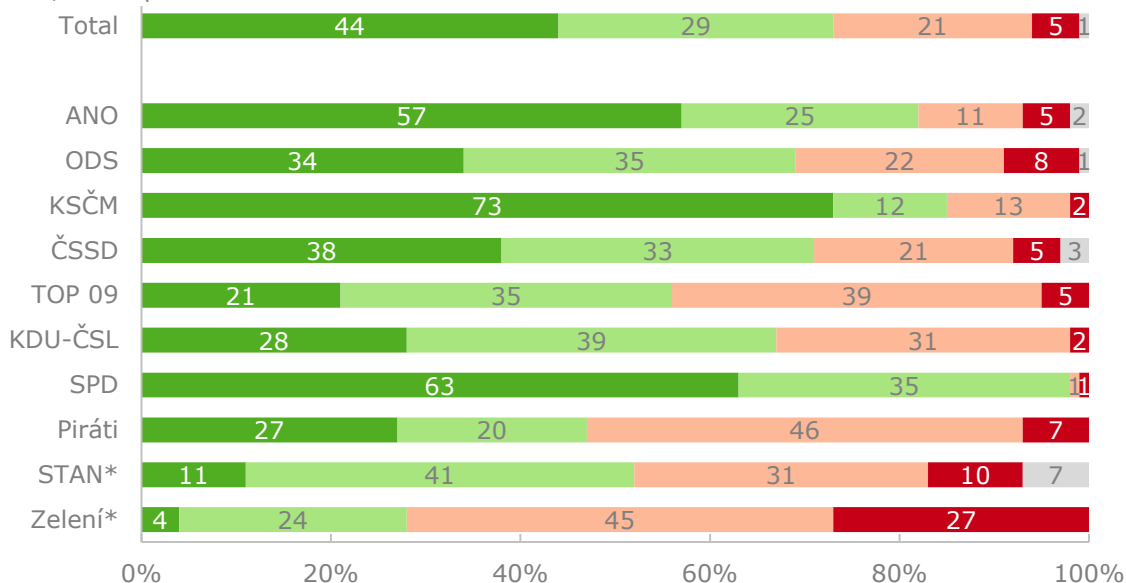
# Pevnost přesvědčení o volbě / třídění dle volebních preferencí

Mezi voliči jednotlivých stran a hnutí převládá dlouhodobě nejpevnější pouto ke straně KSČM.

V pevnosti přesvědčení si oproti dubnu 2017 polepšilo pouze hnutí ANO, kde podíl nejpevněji přesvědčených voličů vzrostl o 10 p.b. na současných 57 %.

Otázka: Je toto Vaše rozhodnutí volit stranu ... již pevné, nebo se Vaše rozhodnutí může ještě změnit? Vyberte prosím jednu z následujících možností...

- jste pevně rozhodnut(a) volit tuto stranu nebo hnutí
- je pravděpodobné, že byste volil(a) tuto stranu nebo hnutí
- je možné, že Vaše rozhodnutí volit tuto stranu nebo hnutí se ještě změní
- je dost pravděpodobné, že Vaše rozhodnutí volit tuto stranu nebo hnutí se ještě změní
- neví/bez odpovědi



Základní soubor: Oprávnění voliči v České republice starší 18 let, kteří vybrali některý politický subjekt. Náhodným výběrem byl získán reprezentativní vzorek 1200 rozhovorů, z nichž politický subjekt vybralo v poslední vlně 871 respondentů. Dotazování probíhalo ve dnech 9. 5. až 29. 5. 2017 prostřednictvím technologie CATI.

\* Nízký počet respondentů; jedná se pouze o indikativní hodnoty.

# Organizační informace

## Výzkumná agentura

Česká televize přizvala ke spolupráci na kontinuálním předvolebním výzkumu voličských preferencí a nálad renomovanou výzkumnou agenturu Kantar TNS. Agentura disponuje potřebným technickým zázemím a zkušenými odborníky, kteří jsou garanty úspěšné realizace projektu.

Kantar TNS je řádným členem asociace výzkumných agentur SIMAR a má svého zástupce v mezinárodní organizaci ESOMAR. Z tohoto titulu je agentura povinna dbát na dodržování odborných standardů a kvality odváděné práce. Členstvím ve zmíněných asociacích se agentura také zavazuje k tomu, že může být v případě pochybností kdykoliv podrobena jejich kontrole.

## Spolupráce mezi Českou televizí a výzkumnou agenturou

Metodická příprava kontinuálního předvolebního výzkumu, zpracování dat, jejich analýza i příprava zpráv probíhá ve vzájemné součinnosti České televize a agentury Kantar TNS. K tomu účelu byl vytvořen procesní tým složený ze zástupců obou stran, který má na starost dohled nad celým výzkumným procesem.

## Realizační tým

### Kantar TNS

Vedoucí týmu Kantar TNS  
Petr Šobotník

Exekuce projektu  
Martina Hájková, Petr Šobotník, Pavel Ranocha

Sběr dat  
Daniel Horna

Zpracování dat  
Petr Bucek

### Česká televize

Vedoucí týmu ČT  
Renata Týmová

Analytik ČT  
Martin Převrátíl

Analytik ČT  
Jiří Kubíček

## Termín realizace

Sběr dat jednotlivých vln byl realizován v následujících termínech:

1. vlna / únor'14	18. 2. – 24. 2. 2014
2. vlna / březen'14	4. 3. – 30. 3. 2014
3. vlna / duben'14	22. 4. – 27. 4. 2014
4. vlna / květen'14	17. 5. – 23. 5. 2014
5. vlna / červen'14	28. 6. – 4. 7. 2014
6. vlna / srpen'14	25. 8. – 31. 8. 2014
7. vlna / září'14	22. 9. – 28. 9. 2014
8. vlna / říjen'14	25. 10. – 31. 10. 2014
9. vlna / listopad'14	22. 11. – 28. 11. 2014
10. vlna / leden'15	19. 1. – 25. 1. 2015
11. vlna / únor'15	16. 2. – 22. 2. 2015
12. vlna / březen'15	28. 3. – 3. 4. 2015
13. vlna / duben'15	20. 4. – 26. 4. 2015
14. vlna / květen'15	25. 5. – 31. 5. 2015
15. vlna / červen'15	20. 6. – 26. 6. 2015
16. vlna / srpen'15	24. 8. – 30. 8. 2015
17. vlna / září'15	19. 9. – 25. 9. 2015
18. vlna / říjen'15	17. 10. – 23. 10. 2015
19. vlna / listopad'15	21. 11. – 27. 11. 2015
20. vlna / leden'16	23. 1. – 29. 1. 2016
21. vlna / únor'16	20. 2. – 26. 2. 2016
22. vlna / březen'16	19. 3. – 24. 3. 2016
23. vlna / duben'16	16. 4. – 22. 4. 2016
24. vlna / květen'16	21. 5. – 27. 5. 2016
25. vlna / červen'16	27. 6. – 1. 7. 2016
26. vlna / červenec'16	23. 7. – 29. 7. 2016
27. vlna / srpen'16	6. 8. – 26. 8. 2016
28. vlna / září'16	3. 9. – 23. 9. 2016
29. vlna / říjen'16	8. 10. – 27. 10. 2016
30. vlna / listopad'16	5. 11. – 27. 11. 2016
31. vlna / únor'17	4. 2. – 3. 3. 2017
32. vlna / březen'17	4. 3. – 24. 3. 2017
33. vlna / duben'17	1. 4. – 24. 4. 2017
34. vlna / květen'17	9. 5. – 29. 5. 2017

# Organizační informace

## Metoda sběru dat

Data byla sbírána metodou telefonických rozhovorů se záznamem do počítače (CATI). Dotazování probíhalo z CATI centra agentury Kantar TNS v Praze.

## Výběr respondentů

Výběr respondentů byl náhodný. Kontaktní čísla na mobilní telefony i pevné linky byla generována náhodně počítačem (ze všech přidělených čísel a kódů ze stránek CTÚ - <http://www.ctu.cz/ctu-online/vyhledavaci-databaze/pridelen-a-cisla-a-kody.html>) - byly do generování zařazeny tyto oblasti: Veřejná mobilní telefonní síť a Veřejná pevná telefonní síť). V případě úspěšného dovolání a souhlasu s rozhovorem byla dotazována osoba, která zvedla telefon.

## Kontrola sběru dat

Telefonický sběr dat podléhal kontinuálnímu monitoringu supervizorů v reálném čase. Ze všech rozhovorů byl pořízen audiozáznam, který bude v souladu s právními předpisy na omezenou dobu archivován pro případnou kontrolu ze strany zadavatele či jiných oprávněných institucí.

## Vážení dat

Data byla vážena na základní sociodemografické ukazatele, tedy na kombinaci věku a pohlaví, na vzdělání, na velikost místa bydliště a na kraj. Oporou při stanovení kvót byla aktuální data Českého statistického úřadu. V rámci převážení dat bylo také zohledněno minulé volební chování respondentů, konkrétně účast či preferovaná strana v parlamentních volbách v roce 2013.

## Zpracování dat

Zpracování dat probíhalo v těsné součinnosti odborných pracovníků České televize a agentury Kantar TNS. Předem byly definovány standardní postupy a skripty pro automatizované zpracování dat, včetně postupů pro vážení dat a konstrukci volebního modelu. Z důvodů eliminace případných chyb ve fázi zpracování dat byl datový soubor z aktuální vlny výzkumu nezávisle na sobě analyzován jak odbornými pracovníky České televize, tak analytiky agentury Kantar TNS a výsledky byly následně podrobeny srovnání. Prezentované výstupy tak lze považovat za nezávisle ověřené z obou stran.