



TRENDY ČESKA'16

Říjen 2016

29. vlna



TNS Aisa pro Českou televizi

Informace o projektu

Základní informace

Zadavatel výzkumu	Česká televize
Realizátor výzkumu	TNS Aisa
Termín sběru dat	8. 10. až 27. 10. 2016
Způsob sběru dat	CATI (Computer Assisted Telephone Interview) s využitím náhodného generování mobilních telefonních čísel a pevných linek.
Počet respondentů	1200
Vážení	Finální datový soubor byl převážen podle základních sociodemografických ukazatelů (pohlaví, věk, kraj, velikost místa bydliště a vzdělání). V rámci převážení dat bylo také zohledněno minulé volební chování respondentů, konkrétně účast či preferovaná strana v parlamentních volbách v roce 2013.
Statistická chyba	± 1,2 p.b. v případě, že názor zastává 5 % dotázaných ± 2,5 p.b. v případě, že názor zastává 25 % dotázaných ± 2,8 p.b. v případě, že názor zastává 50 % dotázaných ± 2,5 p.b. v případě, že názor zastává 75 % dotázaných ± 1,2 p.b. v případě, že názor zastává 95 % dotázaných
Statistická chyba volebního modelu	u jednotlivých stran v rozmezí ± 0,9 p.b. až ± 3,2 p.b.

Struktura váženého datového souboru

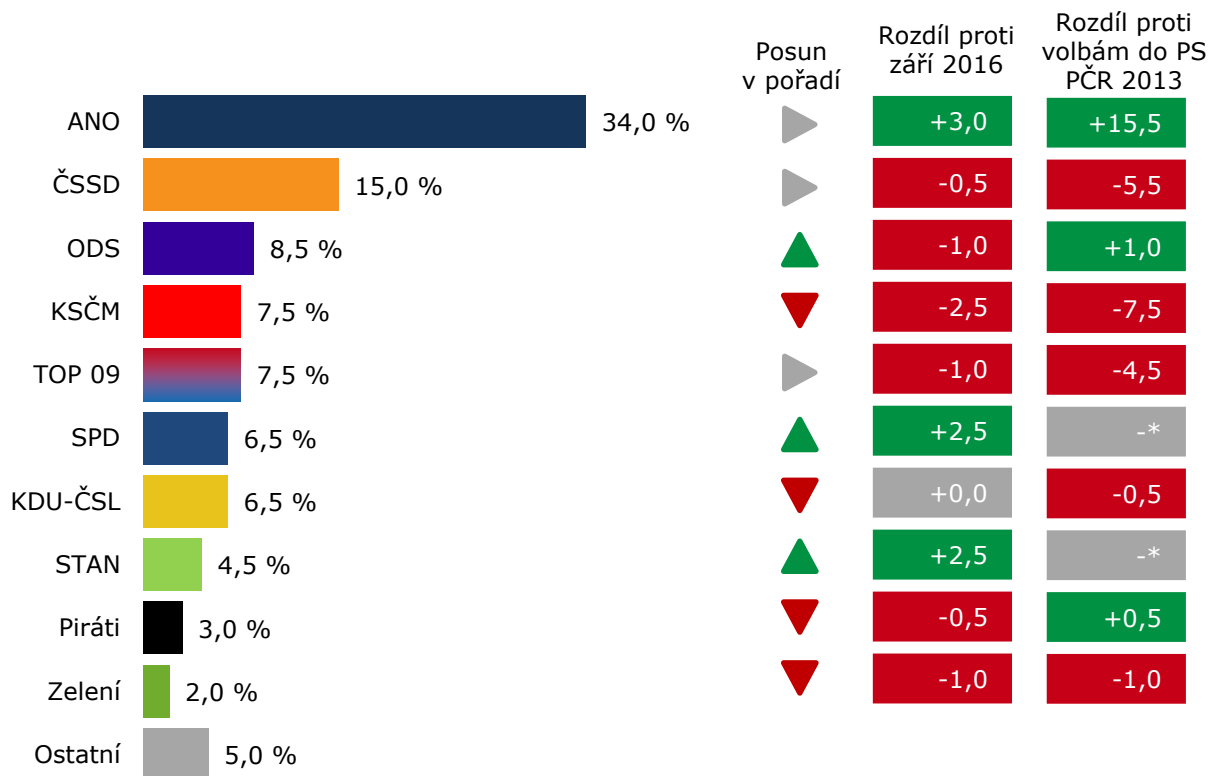
Pohlaví	Muži Ženy	48,6 % 51,4 %
Věk	18-29 let 30-44 let 45-59 let 60+	17,4 % 28,9 % 23,5 % 30,2 %
Vzdělání	Základní škola a SŠ bez maturity Střední škola s maturitou Vysoká / vyšší odborná škola	46,5 % 34,9 % 18,6 %
Velikost místa bydliště	Méně než 1.000 1.000-5.000 5.000-20.000 20.000-90.000 Více než 90.000 Hlavní město Praha	17,0 % 21,8 % 18,3 % 18,2 % 12,5 % 12,2 %
Kraj	Hlavní město Praha Středočeský kraj Karlovarský kraj Plzeňský kraj Jihočeský kraj Ústecký kraj Pardubický kraj Liberecký kraj Královéhradecký kraj Jihomoravský kraj Moravskoslezský kraj Kraj Vysočina Zlínský kraj Olomoucký kraj	12,2 % 12,2 % 2,8 % 5,5 % 6,0 % 7,7 % 4,9 % 4,2 % 5,2 % 11,2 % 11,6 % 4,8 % 5,6 % 6,1 %

Detailní výsledky
/ volební model
/ ochota jít k volbám
/ pevnost přesvědčení o volbě

Volební model /aktuální měření

Říjnový volební model roku 2016 ukazuje, že by hranici 5 %, nutnou pro vstup do Poslanecké sněmovny, překročilo 7 politických stran a hnutí. Nově tuto hranici překročila SPD, zatímco Úsvit-NK se v současné době pohybuje pod 2 %.

Na prvním místě se tradičně umístilo hnutí ANO, které si ve volebním modelu polepšilo o 3 p.b. a získalo 34,0 %, čímž opět navýšilo svůj odstup od druhé ČSSD, jejíž podíl příznivců se pohybuje na 15 %. Významný propad o 2,5 p.b. zaznamenala KSČM, která se tak nyní pohybuje na 7,5 %, což je srovnatelný výsledek s ostatními politickými stranami, ODS, TOP 09, SPD a KDU-ČSL. Zbylé strany a hnutí by se podle aktuálního volebního modelu do PS PČR již nedostaly. U většiny stran a hnutí se změny pohybují v rámci statistické chyby. Vývoj volebního modelu ukazuje graf na následující straně.

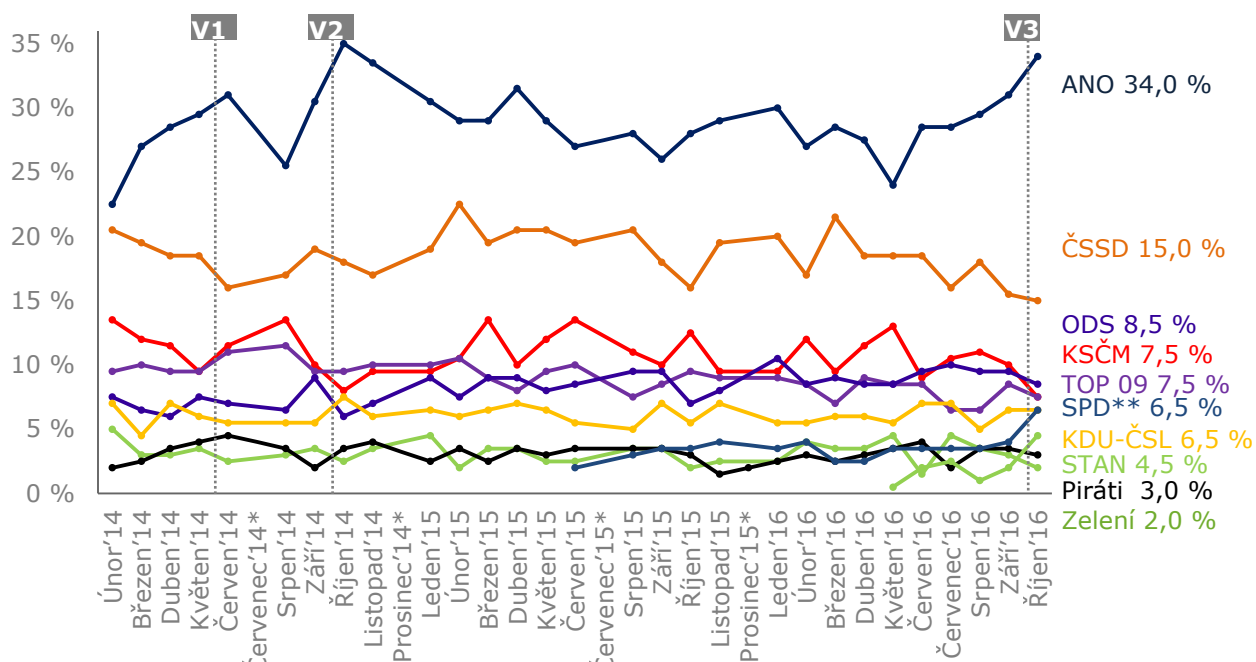


Základní soubor: Oprávnění voliči v České republice starší 18 let, kteří splňují podmínky pro vstup do volebního modelu. Náhodným výběrem byl získán reprezentativní vzorek 1200 rozhovorů, z nichž do volebního modelu vstupuje 856 respondentů. Konstrukce volebního modelu je popsána detailně v příloze této zprávy. Dotazování probíhalo ve dnech 8. 10. až 27. 10. 2016 prostřednictvím technologie CATI.

Poznámka: Zobrazeny jsou strany se současným ziskem alespoň 2 %; výsledky jsou zaokrouhlovány na půl procenta. Statistická chyba volebního modelu u jednotlivých stran se pohybuje v rozmezí ±0,9 p.b. až ±3,2 p.b.

Volební model /vývoj

Podíváme-li se na vývoj volebního modelu, zjistíme velmi dynamický vývoj především mezi hnutím ANO a ČSSD. Podíl příznivců hnutí ANO se od propadu v květnu letošního roku pozvolna navyšuje a nyní dosahuje 34 %, což je srovnatelný výsledek se situací před dvěma lety po komunálních volbách. Naproti tomu u ČSSD můžeme pozorovat pozvolný propad jejich podporovatelů, který je patrný zejména ve srovnání s březnem 2016. Významný odklon příznivců můžeme za poslední dvě vlny pozorovat u KSČM, která v současné době dosahuje nejnižšího zisku za poslední dva roky. Nutno poznamenat, že říjnová vlna roku 2016 probíhala v období krajských a senátních voleb.



Základní soubor: Oprávnění voliči v České republice starší 18 let, kteří splňují podmínky pro vstup do volebního modelu. Náhodným výběrem byl získán reprezentativní vzorek 1200 rozhovorů, z nichž do volebního modelu vstupuje 856 respondentů. Konstrukce volebního modelu a termíny sběru dat jsou popsány detailně v příloze této zprávy. Dotazování probíhalo prostřednictvím technologie CATI.

Poznámka: Zobrazeny jsou strany se současným ziskem alespoň 2 %; výsledky jsou zaokrouhlovány na půl procenta. Statistická chyba volebního modelu se v aktuální vlně měření pohybuje u jednotlivých stran v rozmezí $\pm 0,9$ p.b. až $\pm 3,2$ p.b.

* Trendový odhad (nedotazováno)

** SPD – Svoboda a přímá demokracie, založeno 5. 5. 2015, předseda Tomio Okamura.

***Úsvit - NK, změny v názvu jsou shrnuty v příloze této zprávy.

V1 – Volby do Evropského parlamentu 23.-24. 5. 2014;

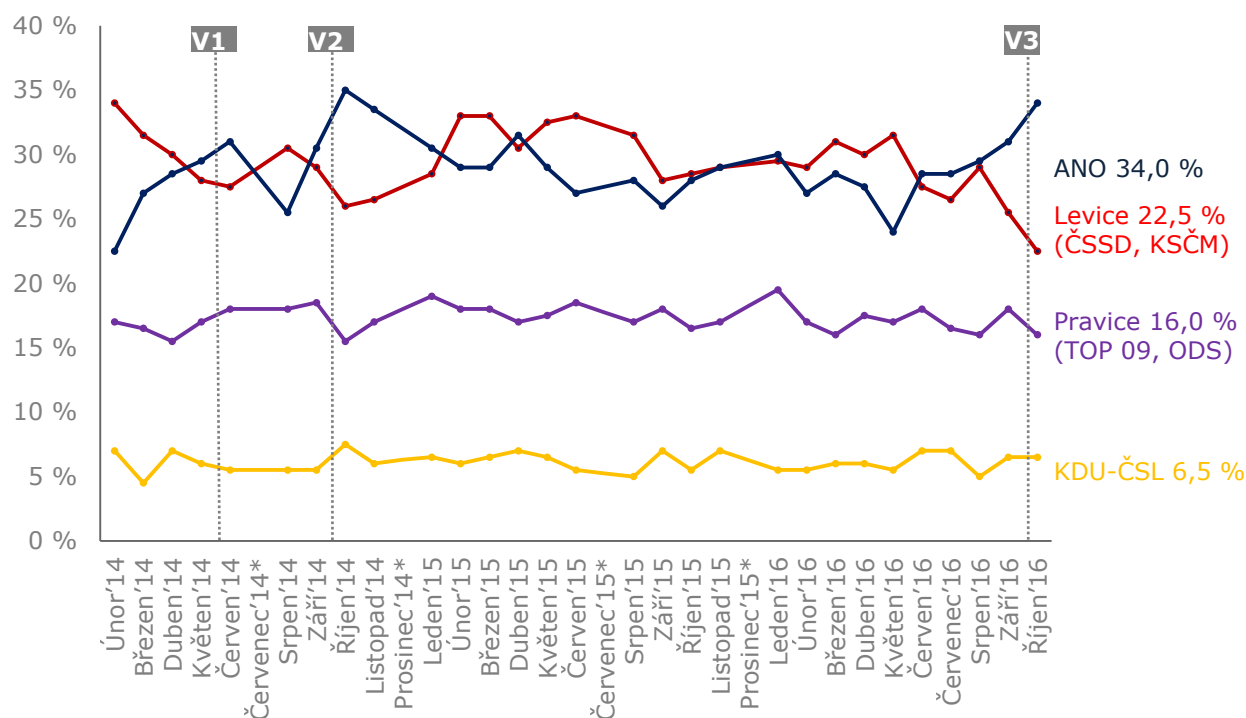
V2 – Komunální volby a 1. kolo senátních voleb 10.-11. 10. 2014, 2. kolo sen.v. 17.-18. 10. 2014

V3 – Volby do zastupitelstva krajů a 1. kolo senátních voleb 7.-8. 10. 2016., 2. kolo 14.-15.10.2016

Volební model /vývoj pravice vs. levice

Změny mezi voliči se také odrážejí v pohledu na politickou scénu a její hlavní hráče z hlediska pravo-levého rozdělení politického spektra. I přes drobné výkyvy je patrná dlouhodobě stabilní pozice KDU-ČSL. Poměrně stabilní pozici má také pravice, kde jsou případné změny počtu podporovatelů u obou stran kompenzovány. Největší výkyvy tak lze pozorovat na straně levice a hnutí ANO.

V tomto výzkumu zahrnujeme pod pravici strany TOP 09 a ODS, pod levice strany ČSSD a KSČM. Hnutí ANO a strana KDU-ČSL jsou prezentovány samostatně.



Základní soubor: Oprávnění voliči v České republice starší 18 let, kteří splňují podmínky pro vstup do volebního modelu. Náhodným výběrem byl získán reprezentativní vzorek 1200 rozhovorů, z nichž do volebního modelu vstupuje 856 respondentů. Konstrukce volebního modelu a termíny sběru dat jsou popsány detailně v příloze této zprávy. Dotazování probíhalo prostřednictvím technologie CATI.

Poznámka: Výsledky jsou zaokrouhlovány na půl procenta. Statistická chyba volebního modelu se v aktuální vlně měření pohybuje u jednotlivých stran v rozmezí $\pm 0,9$ p.b. až $\pm 3,2$ p.b.

* Trendový odhad (nedotazováno)

V1 – Volby do Evropského parlamentu 23.-24. 5. 2014;

V2 – Komunální volby a 1. kolo senátních voleb 10.-11. 10. 2014, 2. kolo sen. v. 17.-18. 10. 2014

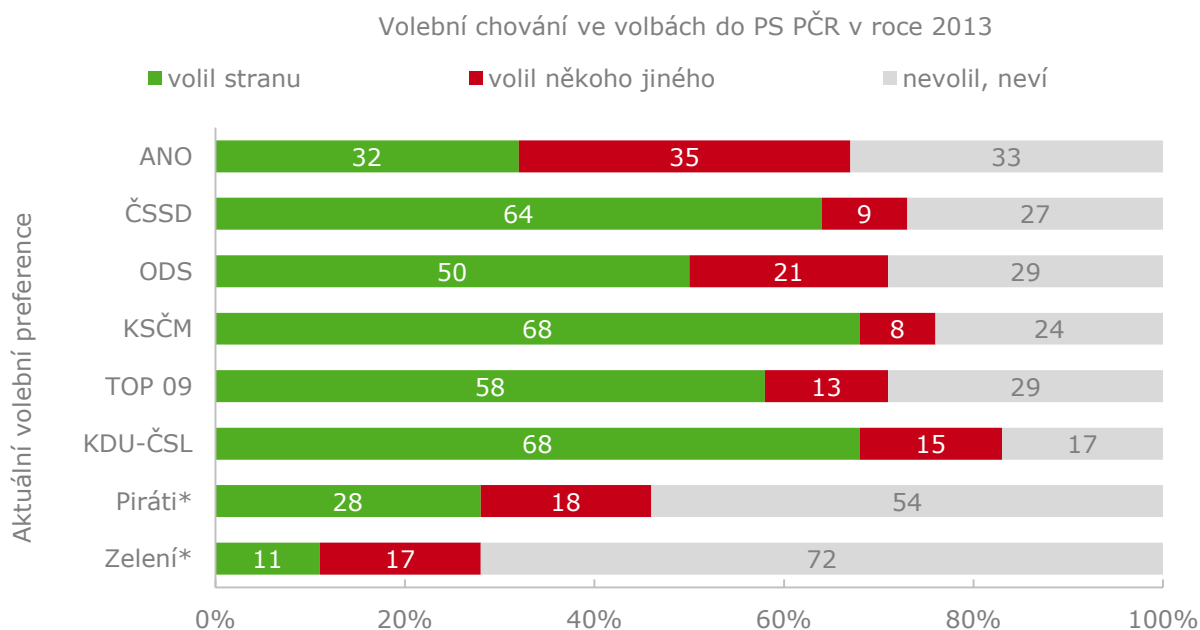
V3 – Volby do zastupitelstva krajů a 1. kolo senátních voleb 7.-8. 10. 2016., 2. kolo 14.-15.10.2016

Volební model

/ současné preference ve srovnání s volebním chováním ve volbách do PS PČR v roce 2013

Srovnáme-li aktuální volební chování s chováním ve volbách do PS PČR v roce 2013, zjistíme, že asi 1/3 podporovatelů hnutí ANO volily toto hnutí v minulých volbách. Tento podíl se od listopadu loňského roku, kdy to byla až polovina, pozvolna snižuje. Naproti tomu narůstá podíl těch, kteří volili někoho jiného.

Srovnání současných preferencí s volebním chováním v roce 2013 tak ukazuje, že v případě voličů ANO se jedná o velmi heterogenní skupinu, na rozdíl od voličů tradičnějších, dlouhodobě vyprofilovaných stran (jako ČSSD, KSCM, KDU-ČSL nebo TOP 09).



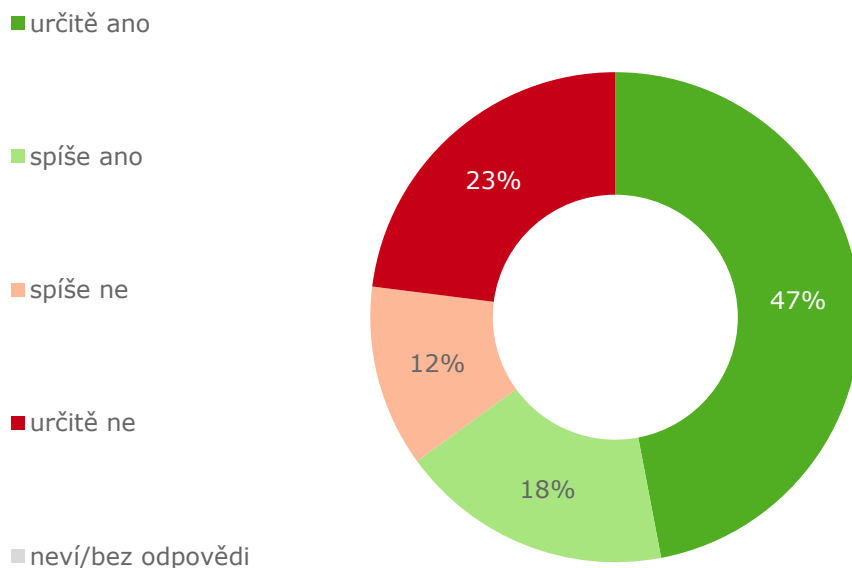
Základní soubor: Oprávnění voliči v České republice starší 18 let, kteří splňují podmínky pro vstup do volebního modelu. Náhodným výběrem byl získán reprezentativní vzorek 1200 rozhovorů, z nichž do volebního modelu vstupuje 856 respondentů. Konstrukce volebního modelu je popsána detailně v příloze této zprávy. Dotazování probíhalo ve dnech 8. 10. až 27. 10. 2016 prostřednictvím technologie CATI.

* Nízký počet respondentů; jedná se pouze o indikativní hodnoty.

Ochota jít k volbám

47 % respondentů deklarovalo, že by se určitě zúčastnilo voleb do Poslanecké sněmovny PČR v případě, že by se konaly v době sběru dat. Dalších 18 % by se jich spíše zúčastnilo. Nejedná se však o odhad případné volební účasti, ale o deklaraci respondentů vztaženou k současnosti.

Otázka: Pokud by se příští týden konaly volby do Poslanecké sněmovny Parlamentu České republiky, zúčastnil/a byste se jich?



Základní soubor: Oprávnění voliči v České republice starší 18 let. Náhodný výběr, reprezentativní vzorek 1200 respondentů. Dotazování probíhalo ve dnech 8. 10. až 27. 10. 2016 prostřednictvím technologie CATI.

Ochota jít k volbám / vývoj

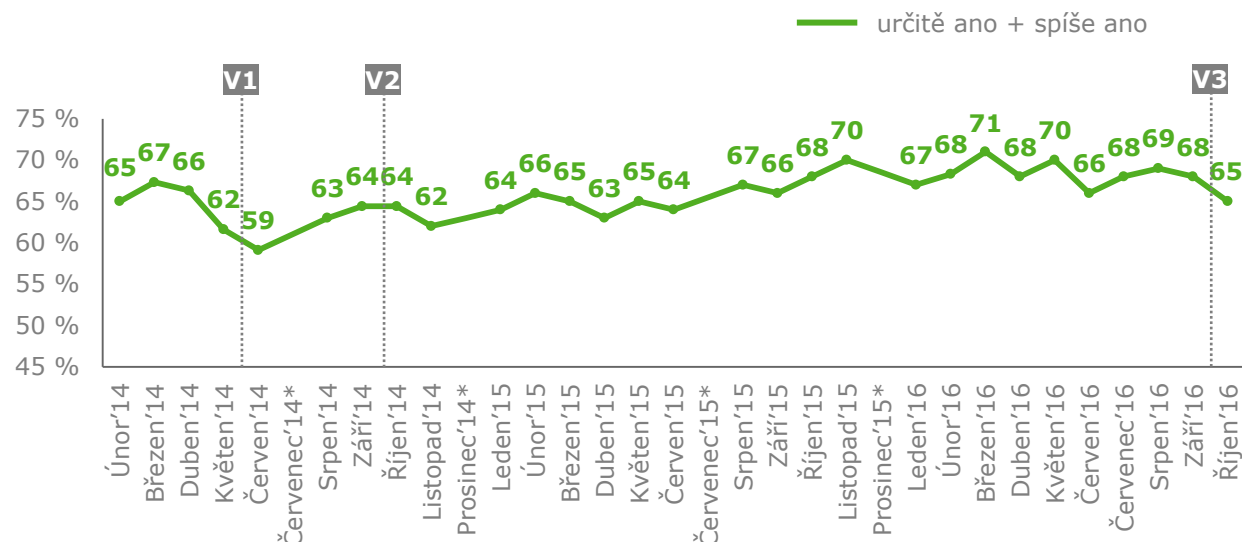
Deklarovaná ochota jít k volbám do PS PČR zaznamenala od začátku roku 2016 drobné výkyvy, které se většinou pohybují na hranici statistické významnosti. Říjnové měření ale ukazuje mírný pokles a současná hodnota 65 % se tak pohybuje pod ročním průměrem.

V delším časovém úseku se ale ukazuje, že deklarovaná ochota jít k volbám do Poslanecké sněmovny PČR je, i přes různé výkyvy, poměrně stabilní. Za dobu měření významně podklesla pouze v období voleb v roce 2014.

Nutno poznamenat, že říjnová vlna roku 2016 probíhala v období krajských a senátních voleb.

Deklarovaná ochota zúčastnit se voleb do Poslanecké sněmovny PČR je prezentována jako součet odpovědí „určitě ano“ a „spíše ano“.

Otázka: Pokud by se příští týden konaly volby do Poslanecké sněmovny Parlamentu České republiky, zúčastnil/a byste se jich?



Základní soubor: Oprávnění voliči v České republice starší 18 let. Náhodný výběr, reprezentativní vzorek 1200 respondentů. Dotazování probíhalo prostřednictvím technologie CATI. Termíny sběru dat jsou popsány v příloze této zprávy.

Poznámka:

* Trendový odhad (nedotazováno)

V1 – Volby do Evropského parlamentu 23.-24. 5. 2014;

V2 – Komunální volby a 1. kolo senátních voleb 10.-11. 10. 2014, 2. kolo senátních v. 17.-18. 10. 2014

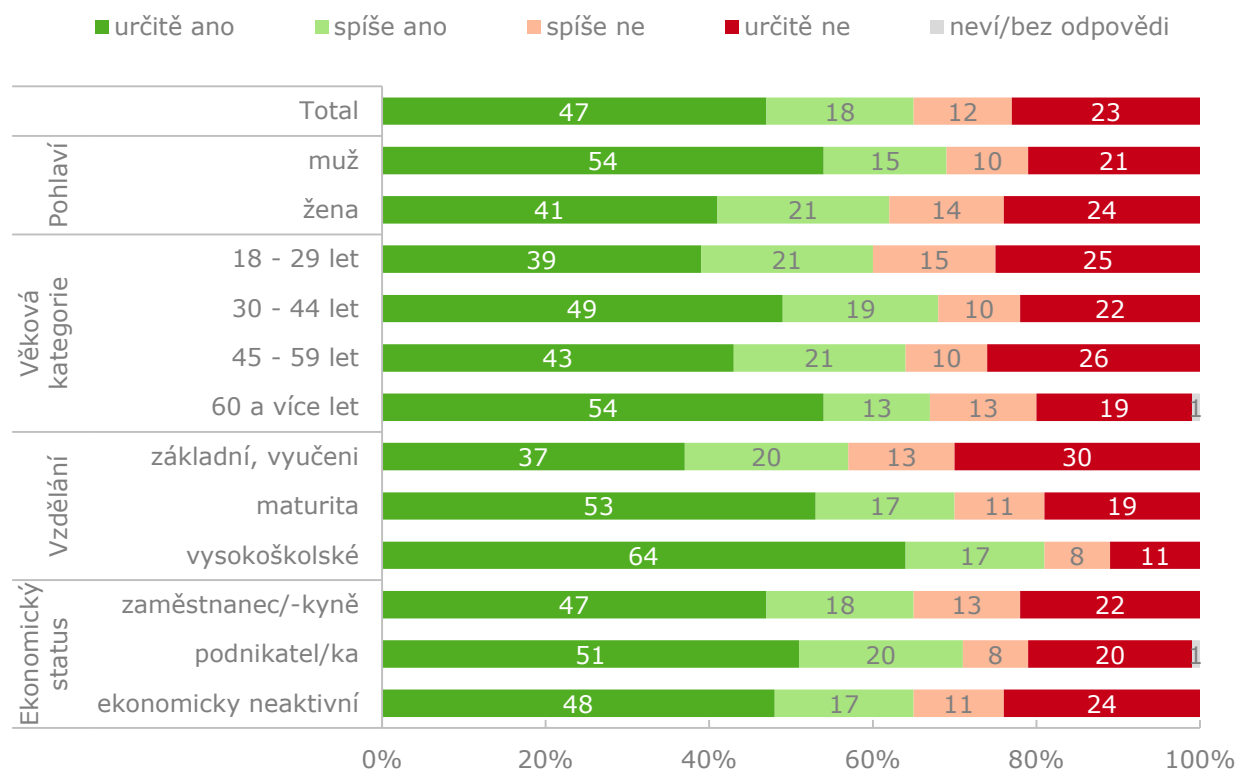
V3 – Volby do zastupitelstva krajů a 1. kolo senátních voleb 7.-8. 10. 2016., 2. kolo 14.-15.10.2016

Ochota jít k volbám / třídění dle sociodemografií

Z hlediska sociodemografických skupin lze konstatovat, že vyšší deklarovaná ochota jít k volbám dlouhodobě převládá u mužů, středoškolsky nebo vysokoškolsky vzdělaných občanů a spíše občanů starších, a přestože se v posledním měření rozdíl v ochotě účastnit se voleb mezi jednotlivými věkovými skupinami spíše stírají, i tak zůstává patrný rozdíl mezi nejmladší a nejstarší věkovou skupinou.

Oproti poslednímu měření jsme nezaznamenali žádné statisticky významné změny.

Otázka: Pokud by se příští týden konaly volby do Poslanecké sněmovny Parlamentu České republiky, zúčastnil/a byste se jich?



Základní soubor: Oprávnění voliči v České republice starší 18 let. Náhodný výběr, reprezentativní vzorek 1200 respondentů. Dotazování probíhalo ve dnech 8. 10. až 27. 10. 2016 prostřednictvím technologie CATI.

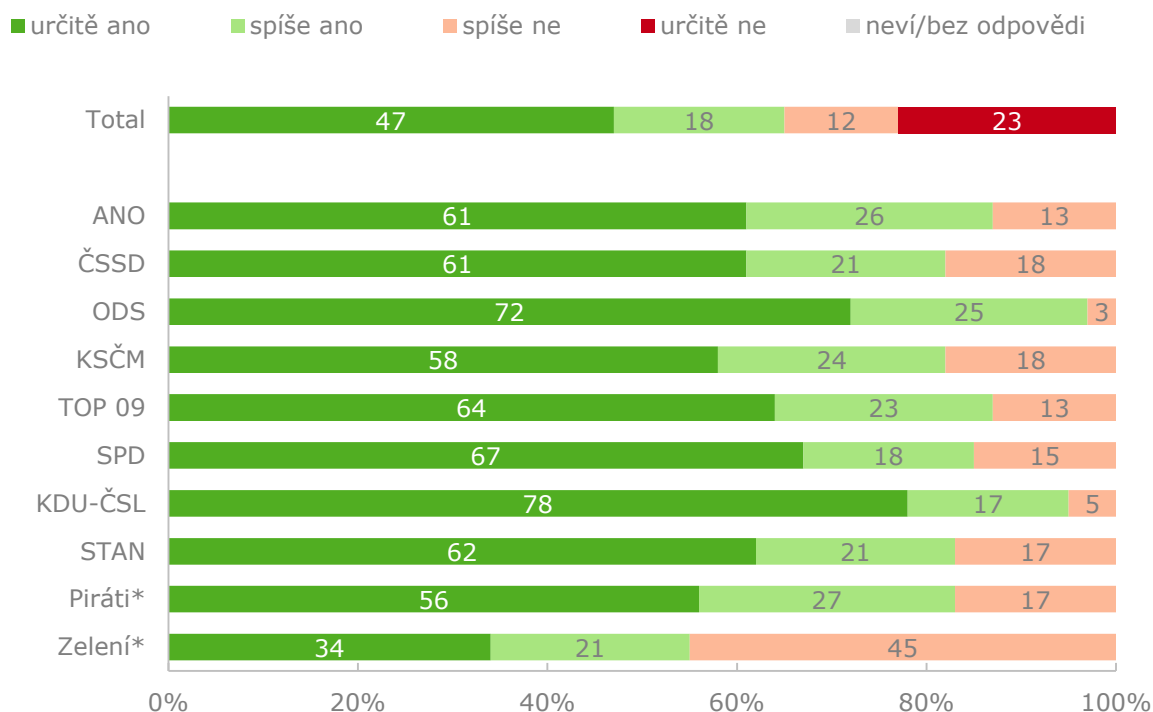
Ochota jít k volbám / třídění dle volebních preferencí

Pokud jde o voliče jednotlivých stran a hnutí, pak dlouhodobě největší ochotu jít k volbám, vyjádřenou součtem odpovědí „určitě ano“ a „spíše ano“, deklarují příznivci KDU-ČSL.

Oproti předchozímu měření jsme zaznamenali vyšší ochotu účastnit se voleb mezi příznivci ODS. U zbylých stran a hnutí nevybočuje ochota účastnit se voleb ze svého průměru.

Metodologická poznámka: Výsledky tříděné přes preferované strany se na první pohled mohou zdát zvláštní tím, že se prakticky u všech stran objevuje „určitě ano“ častěji než u celku. To je ale dáno tím, že v tomto třídění se logicky nezobrazují respondenti, kteří uvádějí, že by k volbám určitě nedorazili, ale pouze ti, kteří nějakou stranu preferují a jsou přirozeně ochotnější jít k volbám.

Otázka: Pokud by se příští týden konaly volby do Poslanecké sněmovny Parlamentu České republiky, zúčastnil/a byste se jich?



Základní soubor: Oprávnění voliči v České republice starší 18 let. Náhodný výběr, reprezentativní vzorek 1200 respondentů. Dotazování probíhalo ve dnech 8. 10. až 27. 10. 2016 prostřednictvím technologie CATI.

* Nízký počet respondentů; jedná se pouze o indikativní hodnoty.

Pevnost přesvědčení o volbě

O své současné preferenci strany nebo hnutí v případě voleb do Poslanecké sněmovny Parlamentu České republiky je pevně rozhodnuto 45 % voličů, dalších 32 % by pak své rozhodnutí spíše neměnilo. Přibližně zbylá třetina voličů je ve svých preferencích spíše nestabilní, připouští možnost změny a často osciluje mezi tradiční stranou, ke které inklinovali dříve, a alternativami v podobě nově vzniklých stran a uskupení (viz. Proměny politických základů na straně 11).

Otázka: Je toto Vaše rozhodnutí volit stranu ... již pevné, nebo se Vaše rozhodnutí může ještě změnit? Vyberte prosím jednu z následujících možností...

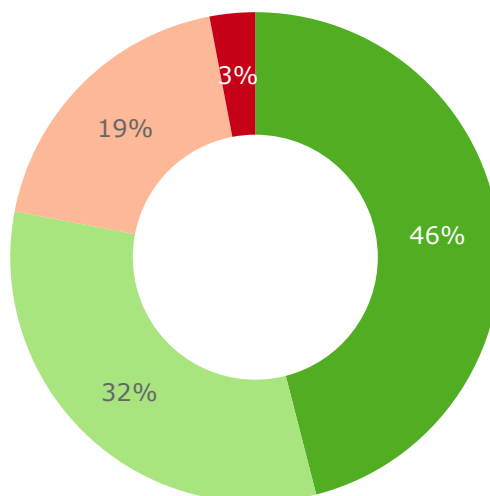
■ jste pevně rozhodnut(a) volit tuto stranu nebo hnutí

■ je pravděpodobné, že byste volil(a) tuto stranu nebo hnutí

■ je možné, že Vaše rozhodnutí volit tuto stranu nebo hnutí se ještě změní

■ je dost pravděpodobné, že Vaše rozhodnutí volit tuto stranu nebo hnutí se ještě změní

■ neví/bez odpovědi

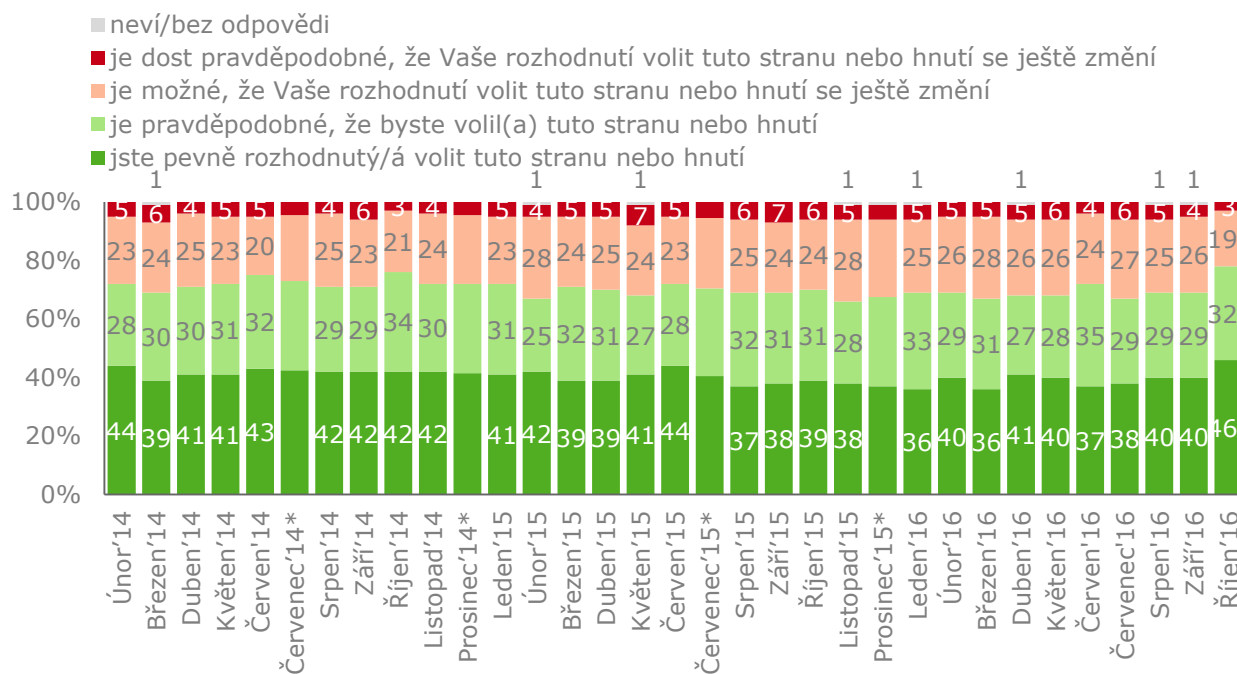


Základní soubor: Oprávnění voliči v České republice starší 18 let, kteří vybrali některý politický subjekt. Náhodným výběrem byl získán reprezentativní vzorek 1200 rozhovorů, z nichž politický subjekt vybralo 911 respondentů. Dotazování probíhalo ve dnech 8. 10. až 27. 10. 2016 prostřednictvím technologie CATI.

Pevnost přesvědčení o volbě / vývoj

Podíváme-li se na to, jak se pevnost přesvědčení o volbě mění v čase, vidíme, že míra, do jaké jsou voliči rozhodnutí o volbě určité politické strany či hnutí, je dlouhodobě poměrně konzistentní. Drobné výkyvy se většinou pohybují pod hranicí statistické významnosti. Říjnové měření ale odhalilo významný nárůst podílu nejpevněji rozhodnutých voličů.

Otázka: Je toto Vaše rozhodnutí volit stranu ... již pevné, nebo se Vaše rozhodnutí může ještě změnit? Vyberte prosím jednu z následujících možností...



Základní soubor: Oprávnění voliči v České republice starší 18 let, kteří vybrali některý politický subjekt. Náhodným výběrem byl získán reprezentativní vzorek 1200 rozhovorů, z nichž politický subjekt vybralo v poslední vlně 887 respondentů. Dotazování probíhalo prostřednictvím technologie CATI. Termíny sběru dat jsou popsány v příloze této zprávy.

* Trendový odhad (nedotazováno)

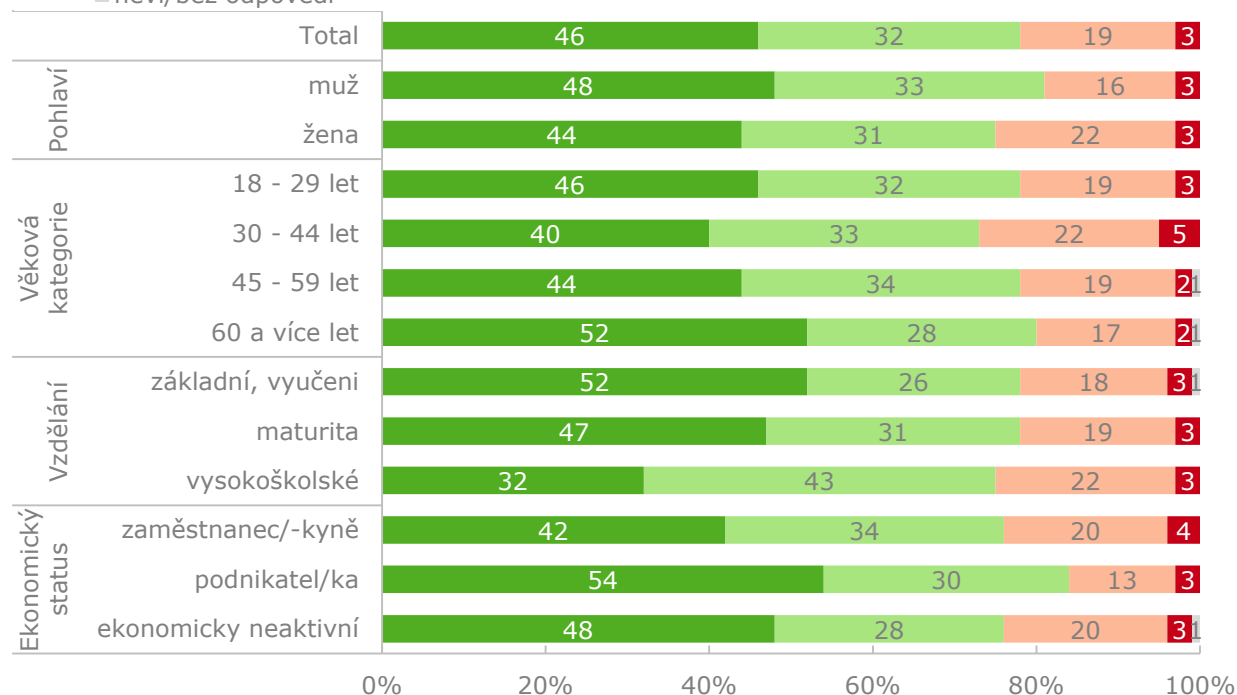
Pevnost přesvědčení o volbě / třídění dle sociodemografií

Z hlediska sociodemografického členění lze konstatovat, že pevnost přesvědčení o volbě kopíruje věk a vzdělání; vycházíme přitom z dlouhodobého pozorování. Čím jsou voliči starší, tím více se zdá být pravděpodobné, že budou „věrni“ jedné straně. U vzdělání je trend přesně opačný: čím vyšší je, tím je také pravděpodobnější, že voliči svou preferenci ještě změní (mezi občany se základním vzděláním a vyučenými je sice nejmenší podíl voličů, ale ti patří častěji mezi pevně rozhodnuté).

Nejvyšší nárůst podílu nejpevněji přesvědčených voličů jsme zaznamenali mezi nejmladší věkovou skupinou 18 – 29 let.

Otázka: Je toto Vaše rozhodnutí volit stranu ... již pevné, nebo se Vaše rozhodnutí může ještě změnit? Vyberte prosím jednu z následujících možností...

- jste pevně rozhodnut(a) volit tuto stranu nebo hnutí
- je pravděpodobné, že byste volil(a) tuto stranu nebo hnutí
- je možné, že Vaše rozhodnutí volit tuto stranu nebo hnutí se ještě změní
- je dost pravděpodobné, že Vaše rozhodnutí volit tuto stranu nebo hnutí se ještě změní
- neví/bez odpovědi



Základní soubor: Oprávnění voliči v České republice starší 18 let, kteří vybrali některý politický subjekt. Náhodným výběrem byl získán reprezentativní vzorek 1200 rozhovorů, z nichž politický subjekt vybralo v poslední vlně 887 respondentů. Dotazování probíhalo ve dnech 8. 10. až 27. 10. 2016 prostřednictvím technologie CATI.

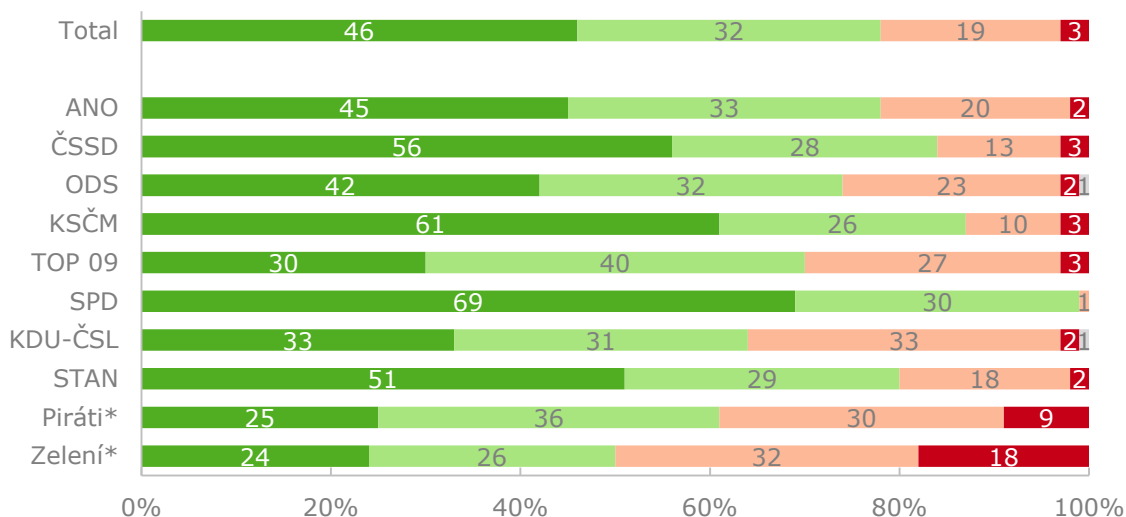
Pevnost přesvědčení o volbě / třídění dle volebních preferencí

Mezi voliči jednotlivých stran a hnutí převládá dlouhodobě nejpevnější pouto ke straně KSČM. Ukazuje se, že podobně silné pouto mohou mít také příznivci SPD, současná hodnota 69 % se ale pohybuje nad dlouhodobým průměrem.

Podle říjnového měření pokračuje nárůst podílu pevně rozhodnutých voličů ČSSD. Podíl 56 % rovněž významně překračuje dlouhodobý průměr.

Otázka: Je toto Vaše rozhodnutí volit stranu ... již pevné, nebo se Vaše rozhodnutí může ještě změnit? Vyberte prosím jednu z následujících možností...

- jste pevně rozhodnut(a) volit tuto stranu nebo hnutí
- je pravděpodobné, že byste volil(a) tuto stranu nebo hnutí
- je možné, že Vaše rozhodnutí volit tuto stranu nebo hnutí se ještě změní
- je dost pravděpodobné, že Vaše rozhodnutí volit tuto stranu nebo hnutí se ještě změní
- neví/bez odpovědi



Základní soubor: Oprávnění voliči v České republice starší 18 let, kteří vybrali některý politický subjekt. Náhodným výběrem byl získán reprezentativní vzorek 1200 rozhovorů, z nichž politický subjekt vybralo v poslední vlně 887 respondentů. Dotazování probíhalo ve dnech 8. 10. až 27. 10. 2016 prostřednictvím technologie CATI.

* Nízký počet respondentů; jedná se pouze o indikativní hodnoty.

Detailní výsledky

/ hodnocení politické situace

/ důvěra v současnou vládu

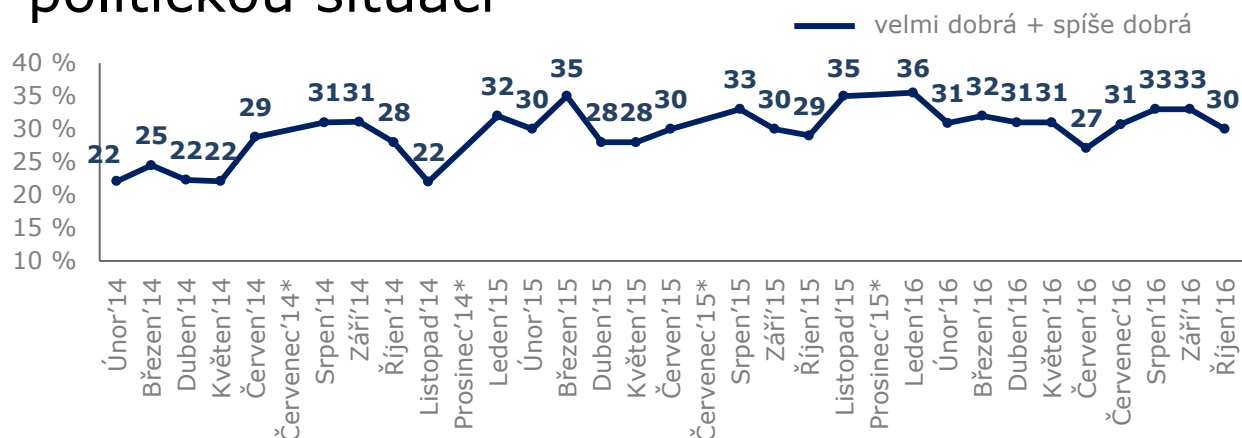
/ míra otevřenosti v diskusích o politice

Politické trendy

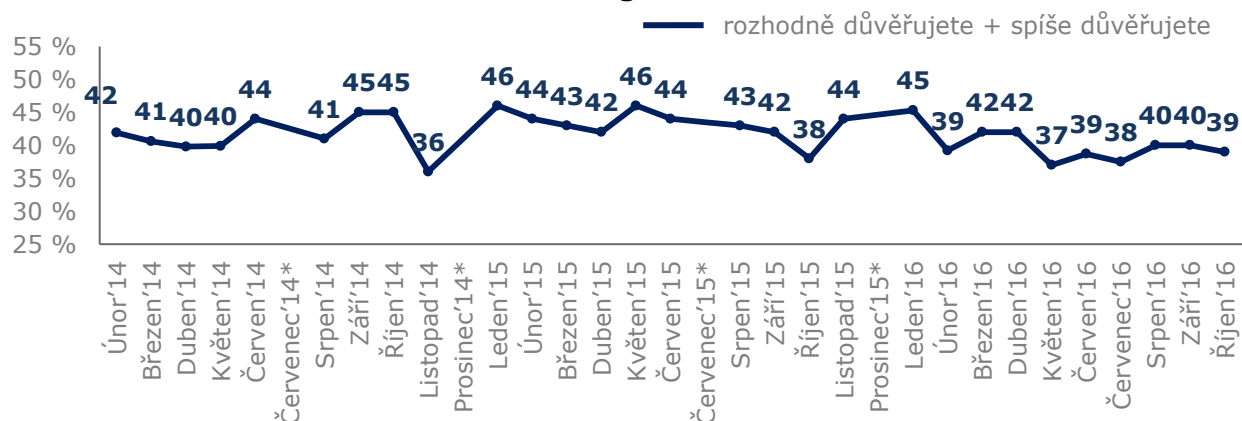
S politickou situací je aktuálně spokojeno 30 % občanů ČR, od posledního měření tedy nedošlo k žádnému statisticky významnému posunu. Po nárůstu spokojenosti v prvním roce měření, 2014, tak vykazují současné měřené hodnoty stabilní hodnocení bez významnějších změn.

V současné době důvěřuje vládě 39 % občanů ČR, což je shodné s předchozím zjištěním. V druhé polovině roku 2016 tak nedochází k žádným změnám a aktuální hodnota odpovídá ročnímu průměru.

/Podíl občanů kladně hodnotících politickou situaci



/Podíl občanů důvěřujících vládě



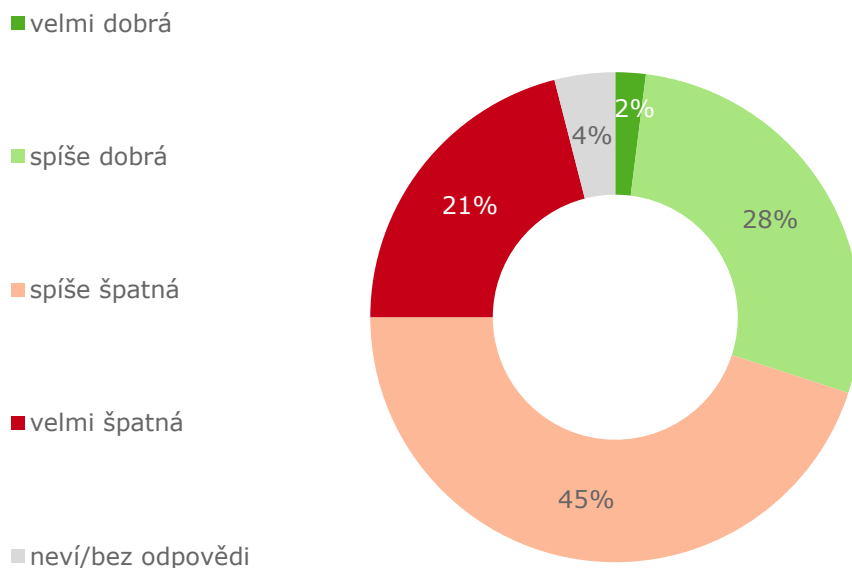
Základní soubor: Oprávnění voliči v České republice starší 18 let. Náhodný výběr, reprezentativní vzorek 1200 respondentů. Dotazování probíhalo prostřednictvím technologie CATI. Termíny sběru dat jsou popsány v příloze této zprávy.

* Trendový odhad (nedotazováno).

Politická situace

Podíváme-li se na hodnocení politické situace detailněji, je vidět, že většina občanů České republiky vnímá současnou politickou situaci spíše negativně. Konkrétně v říjnovém měření ji 66 % dotázaných hodnotí jako „velmi“ nebo „spíše špatnou“. Opačný názor najdeme u 30 % občanů, ti hodnotí celkovou politickou situaci jako „velmi“ nebo „spíše dobrou“. Hodnoty jsou srovnatelné s předchozím měřením.

Otázka: Jak byste celkově ohodnotil/a aktuální politickou situaci v České republice?



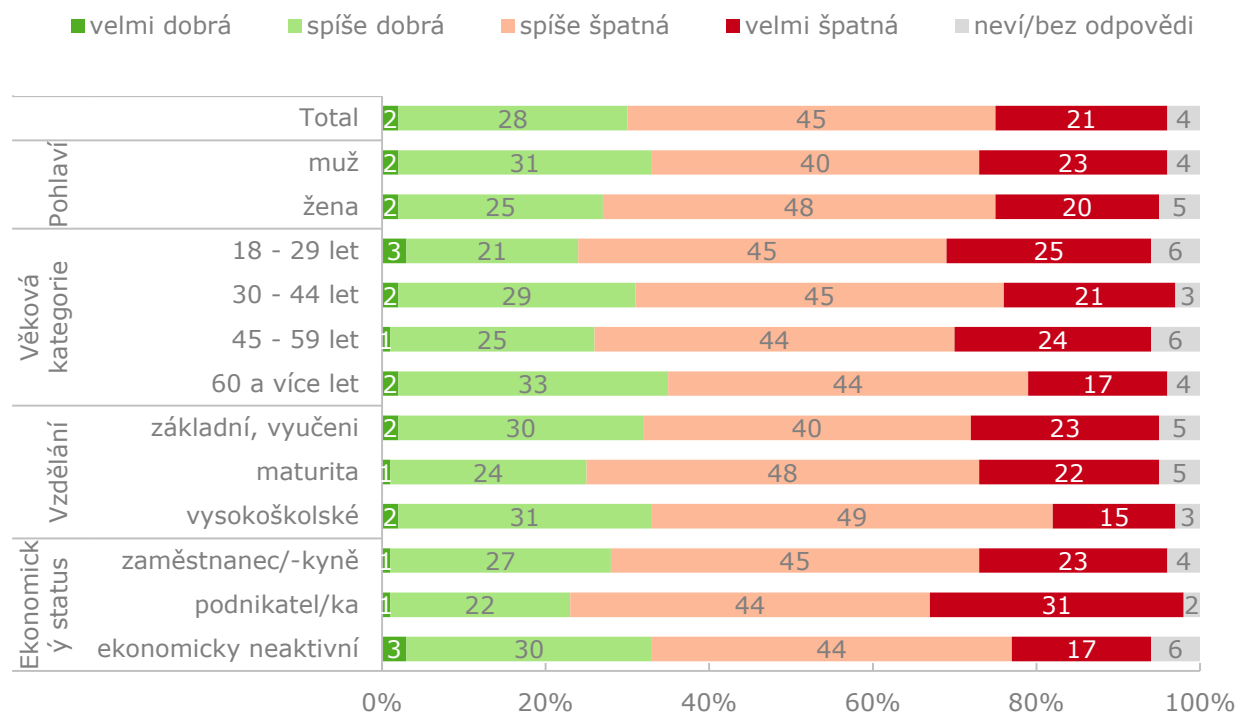
Základní soubor: Oprávnění voliči v České republice starší 18 let. Náhodný výběr, reprezentativní vzorek 1200 respondentů. Dotazování probíhalo ve dnech 8. 10. až 27. 10. 2016 prostřednictvím technologie CATI.

Politická situace / třídění dle sociodemografií

Z demografického hlediska lze konstatovat, že negativněji mají tendenci hodnotit politickou situaci ženy, naopak spokojenost roste s věkem a vzděláním. Tyto poměry zůstávají v rámci sociodemografických skupin dlouhodobě neměnné.

Oproti zářijovému měření vnímají situaci jako horší lidé do 29 let a lidé s maturitou.

Otázka: Jak byste celkově ohodnotil/a aktuální politickou situaci v České republice?



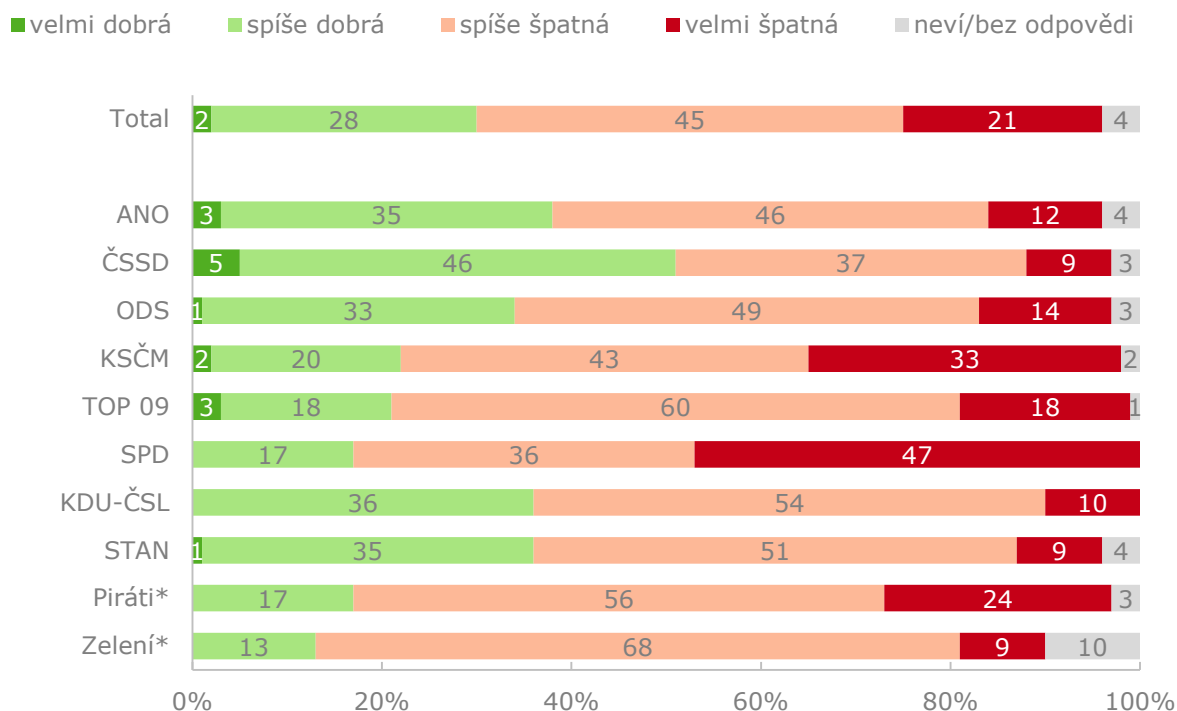
Základní soubor: Oprávnění voliči v České republice starší 18 let. Náhodný výběr, reprezentativní vzorek 1200 respondentů. Dotazování probíhalo ve dnech 8. 10. až 27. 10. 2016 prostřednictvím technologie CATI.

Politická situace / třídění dle volebních preferencí

Pokud se podíváme na příznivce jednotlivých stran a hnutí, pak není překvapením, že dlouhodobě nejspokojenější jsou voliči dvou hlavních vládních subjektů, tedy ANO a ČSSD. A to i přesto, že došlo k poklesu kladného hodnocení mezi příznivci hnutí ANO.

Mezi dlouhodobě nejméně spokojené s politickou situací se pak řadí zejména podporovatelé menších stran, jako je SPD nebo Úsvit. Významně nespokojeni jsou také podporovatelé KSČM. U takovýchto subjektů není nespokojenost s aktuální politickou situací překvapující vzhledem k tomu, že součástí politické identity těchto stran je, ač v různých podobách, i jejich opoziční role.

Otázka: Jak byste celkově ohodnotil/a aktuální politickou situaci v České republice?



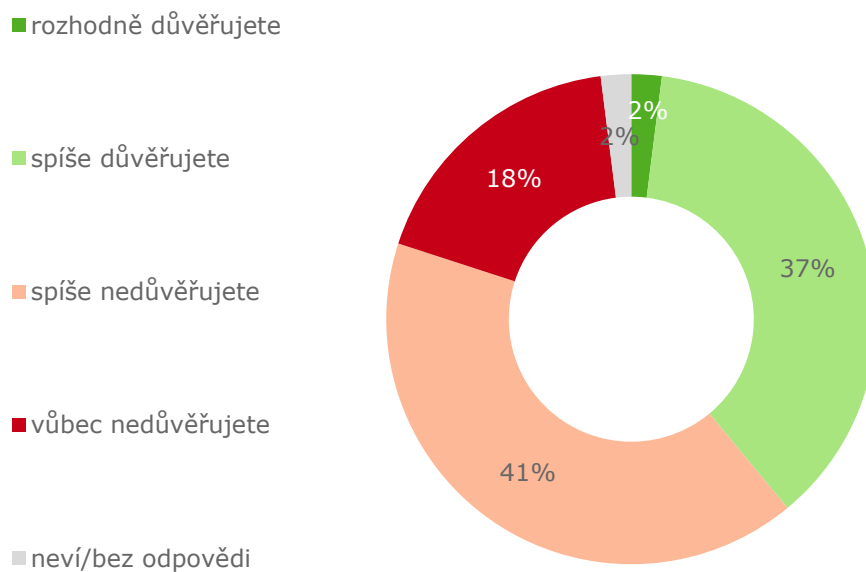
Základní soubor: Oprávnění voliči v České republice starší 18 let. Náhodný výběr, reprezentativní vzorek 1200 respondentů. Dotazování probíhalo ve dnech 8. 10. až 27. 10. 2016 prostřednictvím technologie CATI.

* Nízký počet respondentů; jedná se pouze o indikativní hodnoty.

Důvěra v současnou vládu

Také detailnější pohled na důvěru občanů ČR ve vládu odhaluje, že více než polovina z nich vyjadřuje vládě nedůvěru. V současném měření se jedná konkrétně o 41 % občanů, kteří vládě „spíše“ nedůvěřují a 18 %, kteří jí „vůbec“ nedůvěřují. Naopak pouze 39 % občanů ČR „rozhodně“ nebo „spíše“ současné vládě důvěřuje.

Otázka: Do jaké míry důvěřujete nebo nedůvěřujete současné vládě?



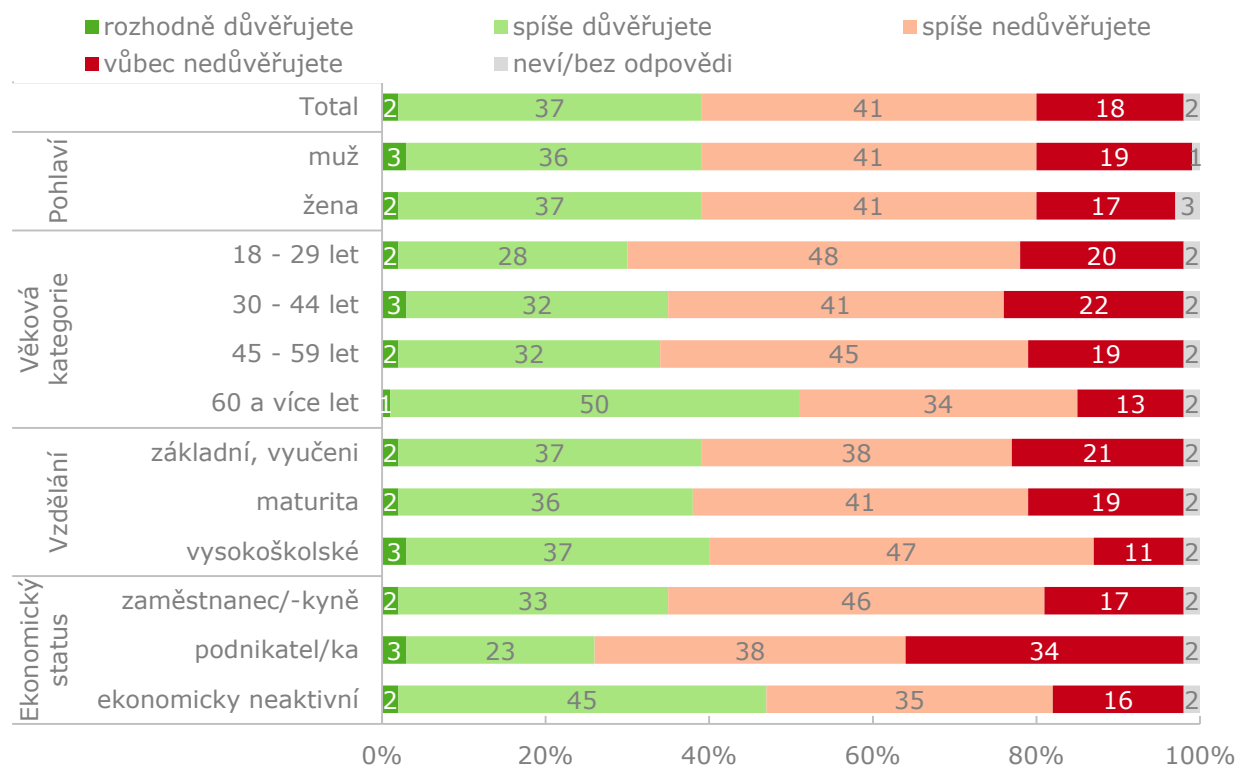
Základní soubor: Oprávnění voliči v České republice starší 18 let. Náhodný výběr, reprezentativní vzorek 1200 respondentů. Dotazování probíhalo ve dnech 8. 10. až 27. 10. 2016 prostřednictvím technologie CATI.

Důvěra v současnou vládu / třídění dle sociodemografií

Analýza sociodemografických charakteristik ukazuje, že vládě důvěřují více muži než ženy. Důvěra ve vládu pak roste s věkem i vzděláním. Tato zjištění jsou platná dlouhodobě.

Od posledního měření nedošlo k žádné statisticky významné změně v hodnocení důvěry ve vládu.

Otázka: Do jaké míry důvěřujete nebo nedůvěřujete současné vládě?

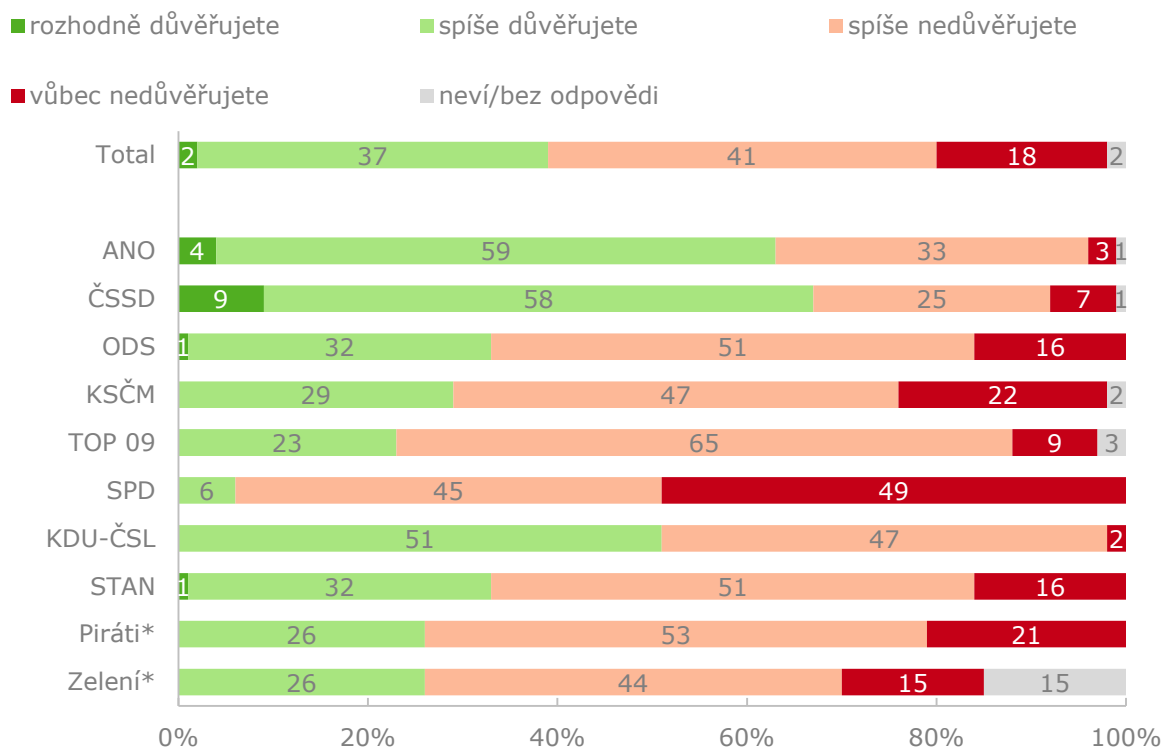


Základní soubor: Oprávnění voliči v České republice starší 18 let. Náhodný výběr, reprezentativní vzorek 1200 respondentů. Dotazování probíhalo ve dnech 8. 10. až 27. 10. 2016 prostřednictvím technologie CATI.

Důvěra v současnou vládu / třídění dle volebních preferencí

Důvěra ve vládu se do jisté míry shoduje s obecným hodnocením politické situace. Vycházíme přitom také z dlouhodobého srovnání těchto dvou hodnocení. Tato shoda se ukazuje hlavně při pohledu na voliče jednotlivých stran. Hodnocení je výrazně pozitivnější mezi sympatizanty stran tvořících vládní koalici, tedy ČSSD, ANO a KDU-ČSL. Přičemž od posledního měření došlo k významnému nárůstu pozitivního hodnocení mezi příznivci hnutí ANO.

Otázka: Do jaké míry důvěřujete nebo nedůvěřujete současné vládě?



Základní soubor: Oprávnění voliči v České republice starší 18 let. Náhodný výběr, reprezentativní vzorek 1200 respondentů. Dotazování probíhalo ve dnech 8. 10. až 27. 10. 2016 prostřednictvím technologie CATI.

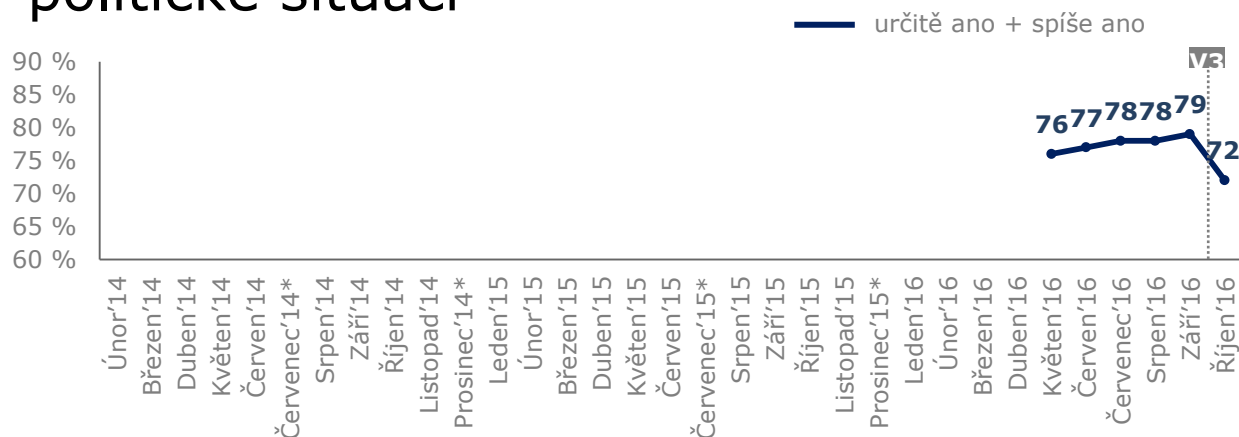
* Nízký počet respondentů; jedná se pouze o indikativní hodnoty.

Míra otevřenosti v diskusích o politice

V květnové vlně roku 2016 jsme do Trendů Česka zařadili nový parametr, a sice míru otevřenosti v diskusích o politice. Opakování této otázky doposud ukazovalo mírně rostoucí trend, i když všechny tyto změny se pohybovaly pod hranicí statistické významnosti. Nicméně říjnové měření odhalilo významný pokles míry otevřenosti v diskusích o politice. Nutno poznamenat, že říjnová vlna roku 2016 probíhala v období krajských a senátních voleb.

V současné době lze tedy konstatovat, že 72 % občanů deklaruje, že může určitě nebo spíše bez obav otevřeně diskutovat o politice v České republice se svými přáteli nebo známými.

/Podíl občanů bez obav diskutujících o politické situaci



Základní soubor: Oprávnění voliči v České republice starší 18 let. Náhodný výběr, reprezentativní vzorek 1200 respondentů. Dotazování probíhalo prostřednictvím technologie CATI. Termíny sběru dat jsou popsány v příloze této zprávy.

- Trendový odhad (nedotazováno).

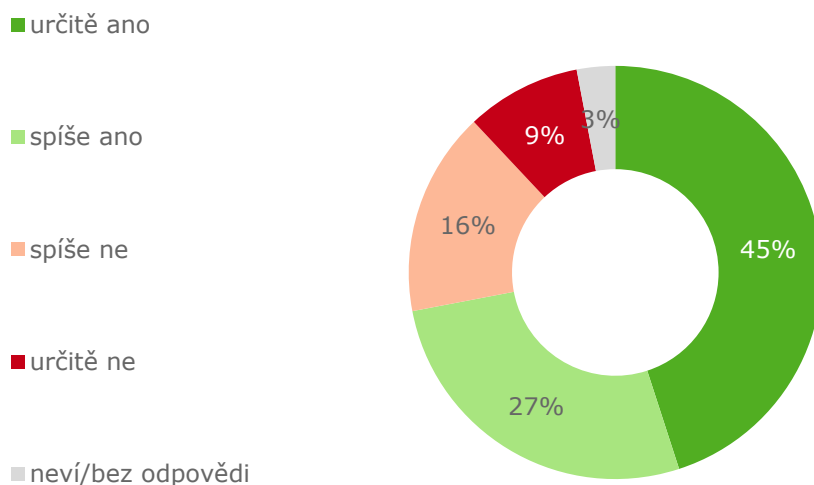
V3 – Volby do zastupitelstva krajů a 1. kolo senátních voleb 7.-8. 10. 2016., 2. kolo 14.-15.10.2016

Míra otevřenosti v diskusích o politice

Podíváme-li se na současnou míru otevřenosti v diskusích o politice detailněji, vidíme, že 45 % dotázaných nevnímá ve svých případných diskusích žádné překážky, dalších 27 % vnímá jen drobné překážky. 25 % naopak odpovědělo, že spíše nebo určitě nemůže se svými přáteli nebo známými hovořit o politice otevřeně a bez obav.

Zajímavé je, že oproti září poklesl podíl odpovědi „určitě ano“ na úkor odpovědi „určitě ne“.

Otázka: Do jaké míry můžete bez obav otevřeně diskutovat o politice v České republice se svými přáteli nebo známými?



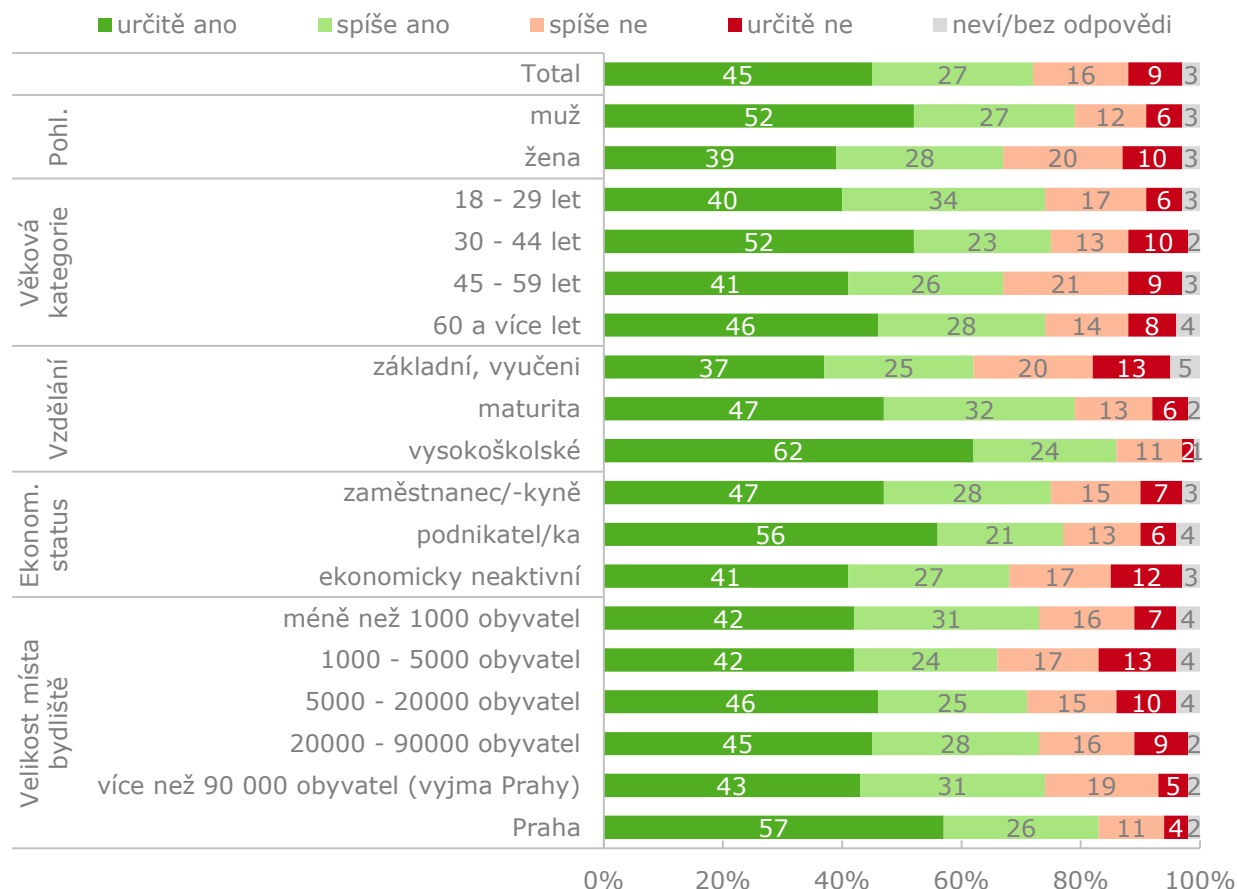
Základní soubor: Oprávnění voliči v České republice starší 18 let. Náhodný výběr, reprezentativní vzorek 1200 respondentů. Dotazování probíhalo ve dnech 8. 10. až 27. 10. 2016 prostřednictvím technologie CATI.

Míra otevřenosti v diskusích o politice / třídění dle sociodemografií

Definujeme-li míru otevřenosti jako součet odpovědí „určitě“ a „spíše ano“, pak zjistíme, že vyšší míru otevřenosti deklarují muži. Významně pak míra roste se vzděláním, tedy čím vyšší vzdělání, tím méně překážek respondenti shledávají, přičemž poslední měření ukázalo posílení míry otevřenosti u vysokoškolsky vzdělaných. Míra také nepatrně roste s velikostí obce/města, největší míru otevřenosti tedy deklarují obyvatelé větších měst a Prahy. Tato zjištění jsou platná dlouhodobě.

Pokles míry otevřenosti nastal zejména u střední generace 30-59 let a u lidí se základním vzděláním nebo vyučenými. Rovněž tak mezi zaměstnanci a ekonomicky neaktivními občany.

Otázka: Do jaké míry můžete bez obav otevřeně diskutovat o politice v České republice se svými přáteli nebo známými?



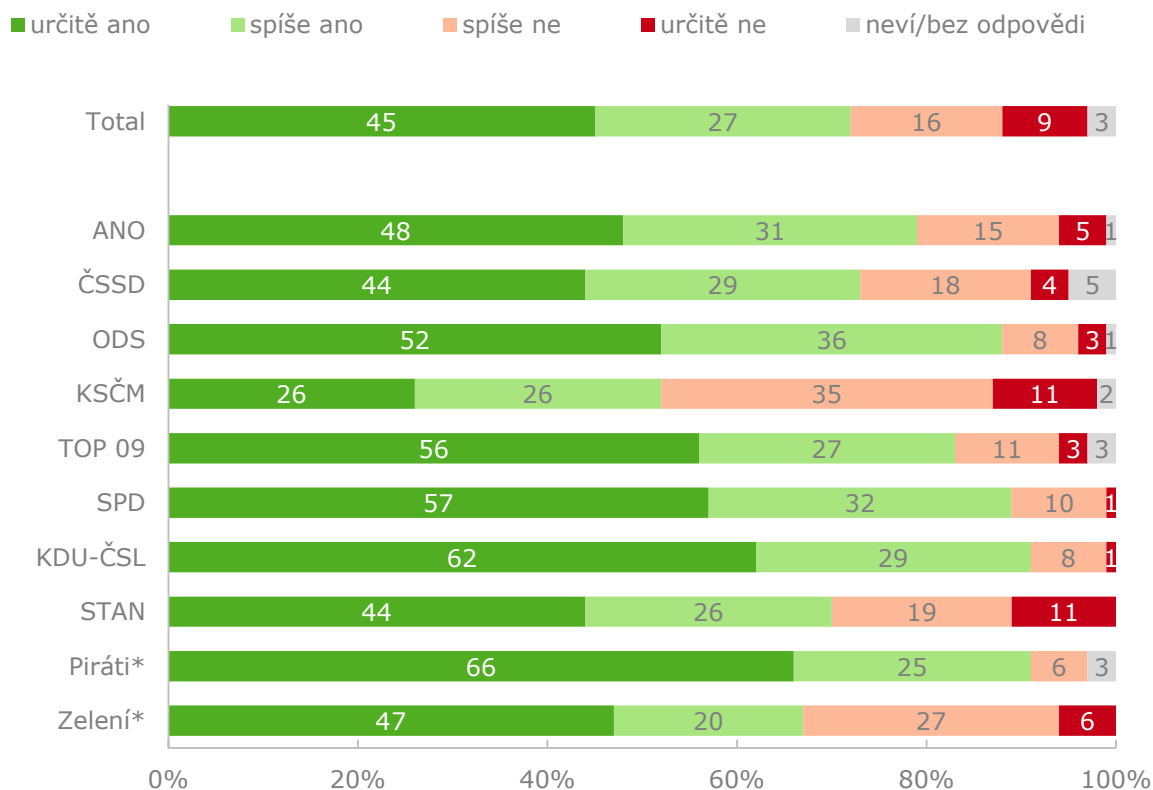
Základní soubor: Oprávnění voliči v České republice starší 18 let. Náhodný výběr, reprezentativní vzorek 1200 respondentů. Dotazování probíhalo ve dnech 8. 10. až 27. 10. 2016 prostřednictvím technologie CATI.

Míra otevřenosti v diskusích o politice / třídění dle volebních preferencí

S ohledem na voliče deklarují vyšší míru otevřenosti v diskusích o politice příznivci vládní ANO nebo KDU-ČSL, ale také pravice, zejména ODS.

Významný pokles míry otevřenosti jsme oproti září zaznamenali u podporovatelů KSČM.

Otázka: Do jaké míry můžete bez obav otevřeně diskutovat o politice v České republice se svými přáteli nebo známými?



Základní soubor: Oprávnění voliči v České republice starší 18 let. Náhodný výběr, reprezentativní vzorek 1200 respondentů. Dotazování probíhalo ve dnech 8. 10. až 27. 10. 2016 prostřednictvím technologie CATI.