



TRENDY ČESKA'16

Červen 2016

25. vlna



TNS Aisa pro Českou televizi

Informace o projektu

Základní informace

Zadavatel výzkumu	Česká televize
Realizátor výzkumu	TNS Aisa
Termín sběru dat	27. 6. až 1. 7. 2016
Způsob sběru dat	CATI (Computer Assisted Telephone Interview) s využitím náhodného generování mobilních telefonních čísel a pevných linek.
Počet respondentů	600*
Vážení	Finální datový soubor byl převážen podle základních sociodemografických ukazatelů (pohlaví, věk, kraj, velikost místa bydliště a vzdělání). V rámci převážení dat bylo také zohledněno minulé volební chování respondentů, konkrétně účast či preferovaná strana v parlamentních volbách v roce 2013.
Statistická chyba	± 1,2 p.b. v případě, že názor zastává 5 % dotázaných ± 2,5 p.b. v případě, že názor zastává 25 % dotázaných ± 2,8 p.b. v případě, že názor zastává 50 % dotázaných ± 2,5 p.b. v případě, že názor zastává 75 % dotázaných ± 1,2 p.b. v případě, že názor zastává 95 % dotázaných
Statistická chyba volebního modelu	u jednotlivých stran v rozmezí ± 1,0 p.b. až ± 3,3 p.b.

*V červnové vlně výzkumu Trendy Česka byl dotazován nižší počet respondentů v kratším časovém úseku než bylo zvykem u předchozích vln výzkumu. Důvodem bylo plné vytížení kapacity CATI studia TNS Aisa veřejnoprávním trackingem ČT. Velikost vzorku N=600 je dostačující a data z výzkumu plně reprezentativní.

Struktura váženého datového souboru

Pohlaví	Muži Ženy	48,6 % 51,4 %
Věk	18-29 let 30-44 let 45-59 let 60+	17,4 % 28,9 % 23,5 % 30,2 %
Vzdělání	Základní škola a SŠ bez maturity Střední škola s maturitou Vysoká / vyšší odborná škola	46,5 % 34,9 % 18,6 %
Velikost místa bydliště	Méně než 1.000 1.000-5.000 5.000-20.000 20.000-90.000 Více než 90.000 Hlavní město Praha	17,0 % 21,8 % 18,3 % 18,2 % 12,5 % 12,2 %
Kraj	Hlavní město Praha Středočeský kraj Karlovarský kraj Plzeňský kraj Jihočeský kraj Ústecký kraj Pardubický kraj Liberecký kraj Královéhradecký kraj Jihomoravský kraj Moravskoslezský kraj Kraj Vysočina Zlínský kraj Olomoucký kraj	12,2 % 12,2 % 2,8 % 5,5 % 6,0 % 7,7 % 4,9 % 4,2 % 5,2 % 11,2 % 11,6 % 4,8 % 5,6 % 6,1 %

Shrnutí výsledků

Shrnutí výsledků

Mezi nejsilnější politické subjekty patří dlouhodobě ANO a ČSSD.

Na prvním místě se za současné politické situace umístilo se značným odstupem v počtu příznivců hnutí ANO, které si oproti květnu polepšilo o 4,5 p. Na druhém místě se jako již tradičně umístila ČSSD, aktuálně se stejným ziskem jako v květnu, tedy 18,5 %. Významný pokles podporovatelů zaznamenala KSČM, která si pohoršila o 4 p.b. a nyní má stejně podporovatelů jako ODS a TOP 09. Šestici uzavírá KDU-ČSL, která jako jediná ze současných parlamentních stran zaznamenala významnější nárůst, byť stále na hranici statistické chyby.

Ochota jít k volbám dosahuje 66 %.

Deklarovaná ochota jít k volbám do PS PČR zaznamenala v červnu tohoto roku pokles o 4 p.b. oproti předchozímu měření v květnu. Mírný pozvolný růst ochoty od dubna loňského roku se nyní zastavil. Současná hodnota 66 % se tak pohybuje na dlouhodobě sledovaném průměru.

V delším časovém úseku se tedy potvrzuje, deklarovaná ochota jít k volbám do Poslanecké sněmovny PČR je, i přes různé výkyvy, poměrně stabilní.

Spokojenost s celkovou politickou situací mírně poklesla, ale spokojenost s vládou je stabilní.

S politickou situací je aktuálně spokojeno 27 % občanů ČR. Současná hodnota je tak nejnižší naměřenou hodnotou od listopadu 2014, pokles hodnocení oproti květnu se ale pohybuje na hranici statistické chyby.

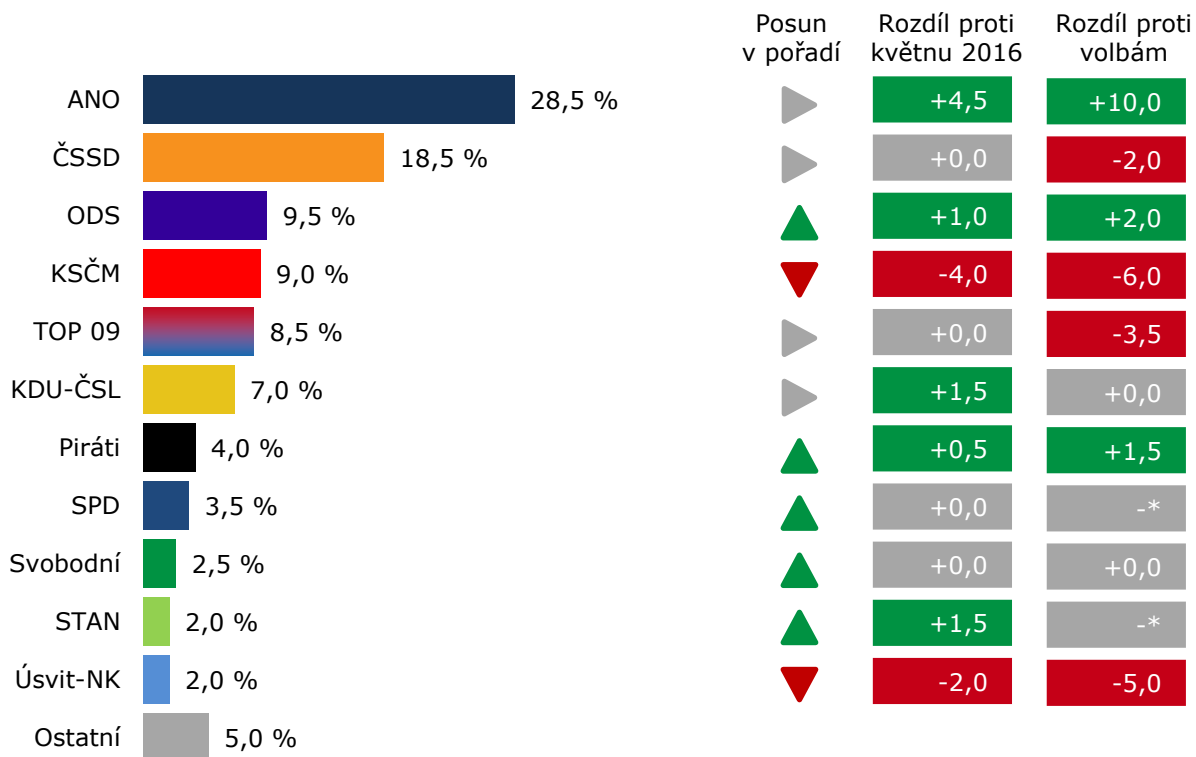
V současné době důvěřuje vládě 39 % občanů ČR, což je hodnota srovnatelná s předchozím měřením. Nicméně od začátku roku, kdy tento podíl dosahoval až 45 % je patrný významný pokles.

Detailní výsledky
/ volební model
/ ochota jít k volbám
/ pevnost přesvědčení o volbě

Volební model /aktuální měření

Podle červnového volebního modelu roku 2016 by hranici 5 %, nutnou pro vstup do Poslanecké sněmovny, překročilo 6 politických stran a hnutí. Tento počet je při současném rozložení politických sil dlouhodobě neměnný. Na prvním místě se za současné politické situace umístilo se značným odstupem v počtu příznivců hnutí ANO, které si oproti květnu polepšilo o 4,5 p. Na druhém místě se jako již tradičně umístila ČSSD, aktuálně se stejným ziskem jako v květnu, tedy 18,5 %. Významný pokles podporovatelů zaznamenala KSČM, která si pohoršila o 4 p.b. a nyní má stejně podporovatelů jako ODS a TOP 09. Šestici uzavírá KDU-ČSL, která jako jediná ze současných parlamentních stran zaznamenala významnější nárůst, byť stále na hranici statistické chyby.

Vývoj preferencí jednotlivých subjektů ukazuje graf na následující straně.

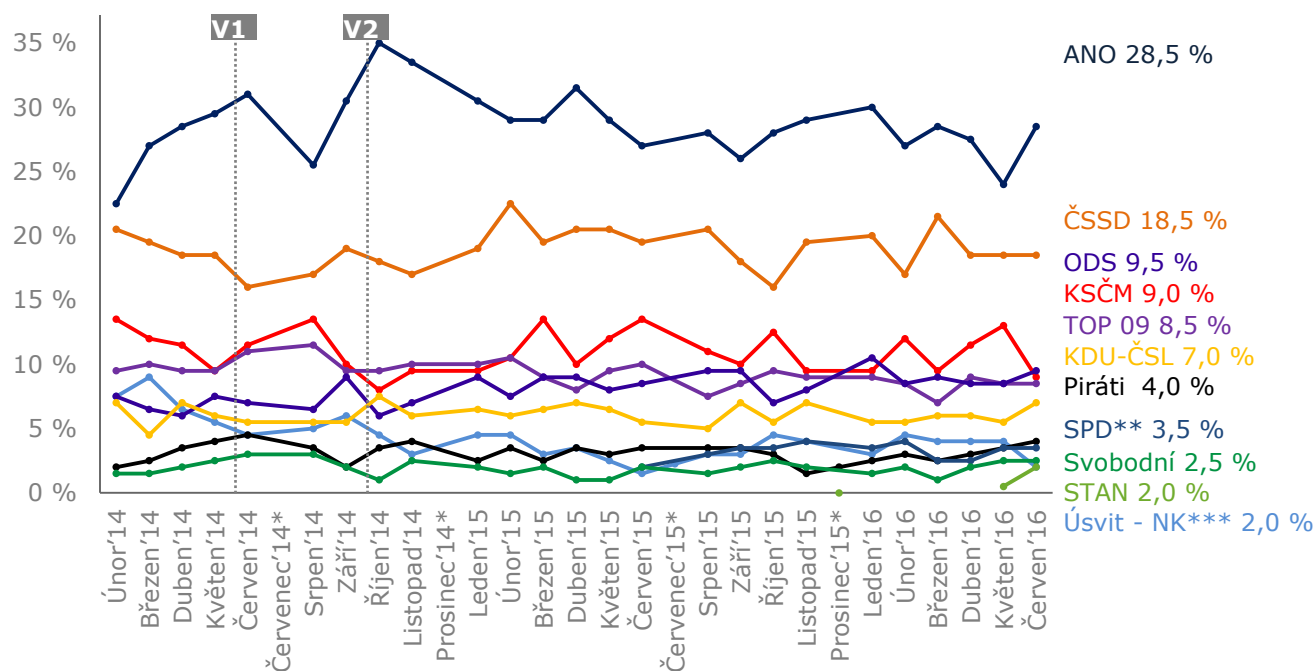


Základní soubor: Oprávnění voliči v České republice starší 18 let, kteří splňují podmínky pro vstup do volebního modelu. Náhodným výběrem byl získán reprezentativní vzorek 600 rozhovorů, z nichž do volebního modelu vstupuje 405 respondentů. Konstrukce volebního modelu je popsána detailně v příloze této zprávy. Dotazování probíhalo ve dnech 27. 6. až 1. 7. 2016 prostřednictvím technologie CATI.

Poznámka: Zobrazeny jsou strany se současným ziskem alespoň 2 %; výsledky jsou zaokrouhlovány na půl procenta. Statistická chyba volebního modelu u jednotlivých stran se pohybuje v rozmezí ±1,5 p.b. až ±4,5 p.b.

Volební model /vývoj

Podíváme-li se na vývoj volebního modelu zjistíme, že podíl podporovatelů hnutí ANO v posledních měřeních pozvolna klesal. Současné posílení o 4,5 p.b. tak znamená opět významné posílení své první pozice a to na úroveň března 2016. Rovněž se jedná o významný odskok od druhé ČSSD. Více podporovatelů má hnutí ANO mezi lidmi ve věku 30 až 44 let a zaměstnanci. Indikativně pak také mezi muži a lidmi s nižším vzděláním. Zmíněná ČSSD oproti poslednímu zůstává na stejném podílu svých podporovatelů. Významný pokles příznivců po předchozím nárůstu zaznamenala KSČM, a to zejména mezi lidmi s nižším vzděláním a ekonomicky neaktivními. Obě pravicové strany, tedy TOP 09 a ODS, dosahují podobného podílu jako v květnu.



Základní soubor: Oprávnění voliči v České republice starší 18 let, kteří splňují podmínky pro vstup do volebního modelu. Náhodným výběrem byl získán reprezentativní vzorek 600 rozhovorů, z nichž do volebního modelu vstupuje 405 respondentů. Konstrukce volebního modelu a termíny sběru dat jsou popsány detailně v příloze této zprávy. Dotazování probíhalo prostřednictvím technologie CATI.

Poznámka: Zobrazeny jsou strany se současným ziskem alespoň 2 %; výsledky jsou zaokrouhlovány na půl procenta. Statistická chyba volebního modelu se v aktuální vlně měření pohybuje u jednotlivých stran v rozmezí $\pm 1,4$ p.b. až $\pm 4,4$ p.b.

* Trendový odhad (nedotazováno)

** SPD – Svoboda a přímá demokracie, založeno 5. 5. 2015, předseda Tomio Okamura.

***Úsvit - NK, změny v názvu jsou shrnuty v příloze této zprávy.

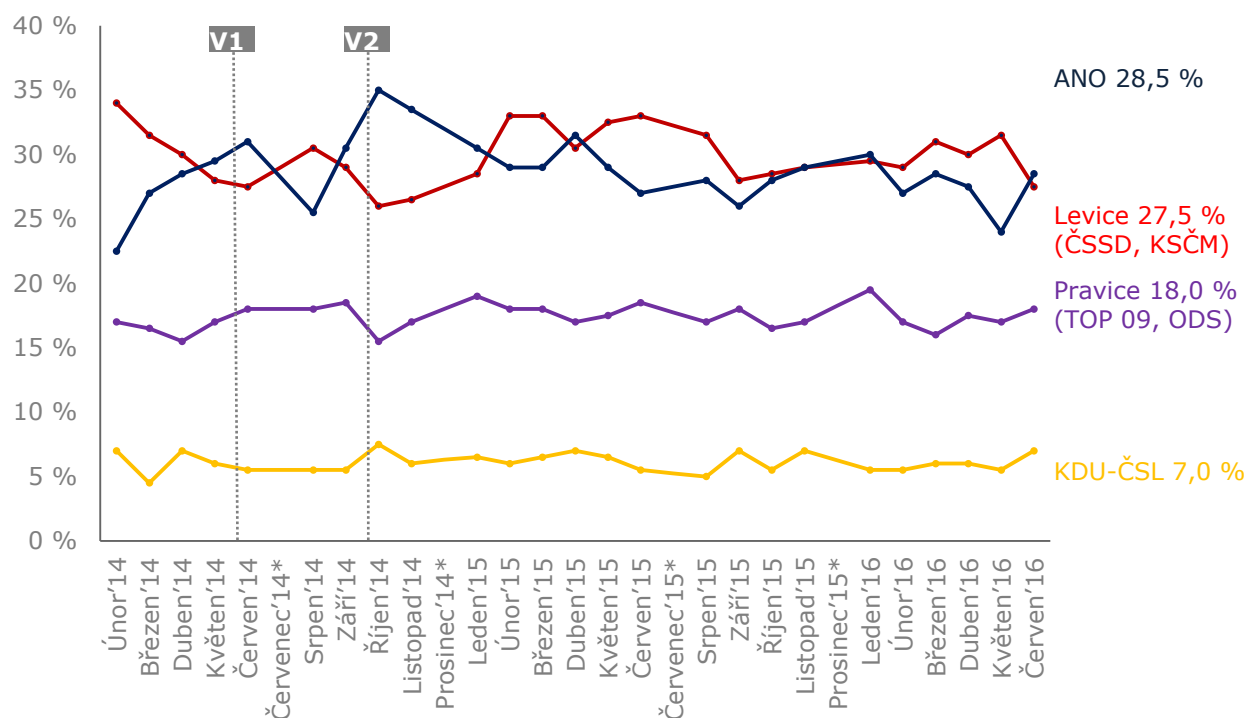
V1 – Volby do Evropského parlamentu 23.-24. 5. 2014;

V2 – Komunální volby a 1. kolo senátních voleb 10.-11. 10. 2014, 2. kolo senátních v. 17.-18. 10. 2014

Volební model /vývoj pravice vs. levice

Změny mezi voliči se také odráží v pohledu na politickou scénu a její hlavní hráče z hlediska pravo-levého rozdělení politického spektra. I přes drobné výkyvy je patrná dlouhodobě stabilní pozice KDU-ČSL. Poměrně stabilní pozici má také pravice, kde případné změny počtu podporovatelů u obou stran jsou kompenzovány. Největší výkyvy tak lze pozorovat na straně levice a hnutí ANO. Poslední měření ukazují opět protichůdný vývoj volebního modelu. V současné době dosahují shodných výsledků.

V tomto výzkumu zahrnujeme pod pravici strany TOP 09 a ODS, pod levici strany ČSSD a KSČM. Hnutí ANO a strana KDU-ČSL jsou prezentovány samostatně.



Základní soubor: Oprávnění voliči v České republice starší 18 let, kteří splňují podmínky pro vstup do volebního modelu. Náhodným výběrem byl získán reprezentativní vzorek 600 rozhovorů, z nichž do volebního modelu vstupuje 405 respondentů. Konstrukce volebního modelu a termíny sběru dat jsou popsány detailně v příloze této zprávy. Dotazování probíhalo prostřednictvím technologie CATI.

Poznámka: Výsledky jsou zaokrouhlovány na půl procenta. Statistická chyba volebního modelu se v aktuální vlně měření pohybuje u jednotlivých stran v rozmezí $\pm 1,0$ p.b. až $\pm 3,3$ p.b.

* Trendový odhad (nedotazováno)

V1 – Volby do Evropského parlamentu 23.-24. 5. 2014;

V2 – Komunální volby a 1. kolo senátních voleb 10.-11. 10. 2014, 2. kolo senátních v. 17.-18. 10. 2014

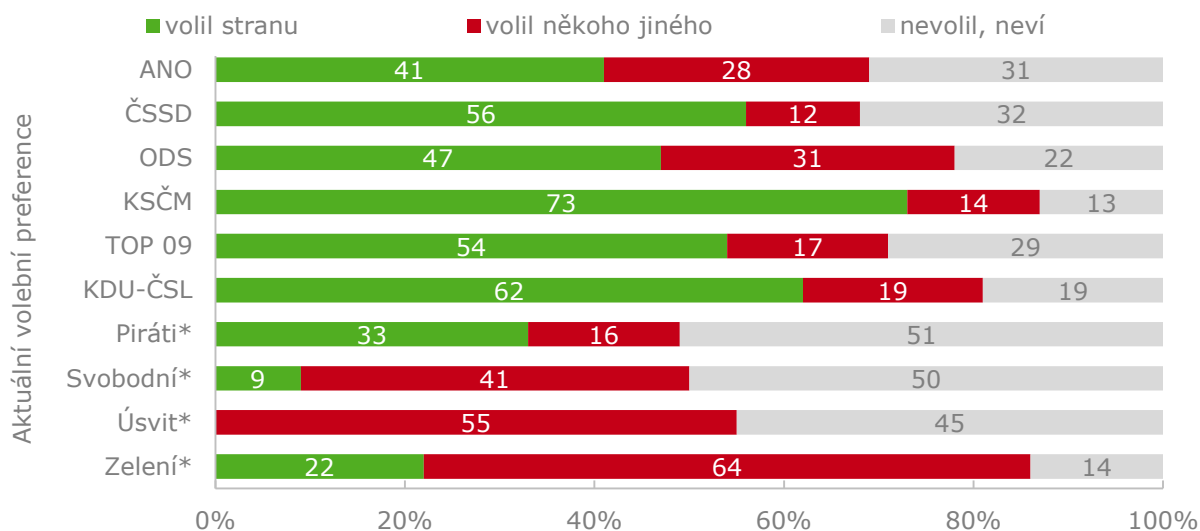
Volební model / současné preference ve srovnání s volebním chováním ve volbách do PS PČR v roce 2013

Srovnáme-li aktuální volební chování s chováním ve volbách do PS PČR v roce 2013, zjistíme, že necelé 2/5 podporovatelů hnutí ANO volila toto hnutí v minulých volbách. V předchozích měřeních to byla přitom až polovina, nicméně změna se pohybuje v rámci statistické chyby. Asi třetina jejího současného elektorátu tvoří minulí voliči jiných stran, oproti předchozímu měření jsme zjistili vyšší podíl dřívějších voličů ODS.

Srovnání současných preferencí s volebním chováním v roce 2013 tak ukazuje, že v případě voličů ANO se jedná o velmi heterogenní skupinu, na rozdíl od voličů tradičnějších, dlouhodobě vyprofilovaných stran (jako ČSSD, KSČM, KDU-ČSL nebo TOP 09).

U KSČM po předchozím propadu voličského jádra dochází k jeho opětovné aktivaci a to na současný podíl 73 %.

Volební chování ve volbách do PS PČR v roce 2013



Základní soubor: Oprávnění voliči v České republice starší 18 let, kteří splňují podmínky pro vstup do volebního modelu. Náhodným výběrem byl získán reprezentativní vzorek 600 rozhovorů, z nichž do volebního modelu vstupuje 405 respondentů. Konstrukce volebního modelu je popsána detailně v příloze této zprávy. Dotazování probíhalo ve dnech 27. 6. až 1. 7. 2016 prostřednictvím technologie CATI.

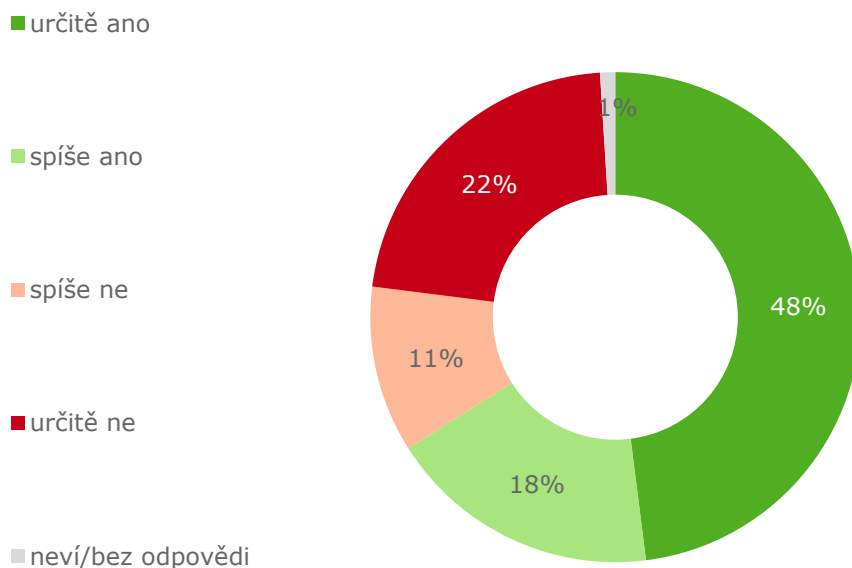
* Nízký počet respondentů; jedná se pouze o indikativní hodnoty.

Ochota jít k volbám

48 % respondentů deklarovalo, že by se určitě zúčastnilo voleb do Poslanecké sněmovny PČR v případě, že by se konaly tento týden. Dalších 18 % by se jich spíše zúčastnilo. Nejedná se však o odhad případné volební účasti, ale o deklaraci respondentů vztaženou k současnosti.

Oproti poslednímu měření v květnu 2016 došlo k významnému poklesu celkové ochoty k dlouhodobému průměru.

Otázka: Pokud by se příští týden konaly volby do Poslanecké sněmovny Parlamentu České republiky, zúčastnil/a byste se jich?



Základní soubor: Oprávnění voliči v České republice starší 18 let. Náhodný výběr, reprezentativní vzorek 600 respondentů. Dotazování probíhalo ve dnech 27. 6. až 1. 7. 2016 prostřednictvím technologie CATI.

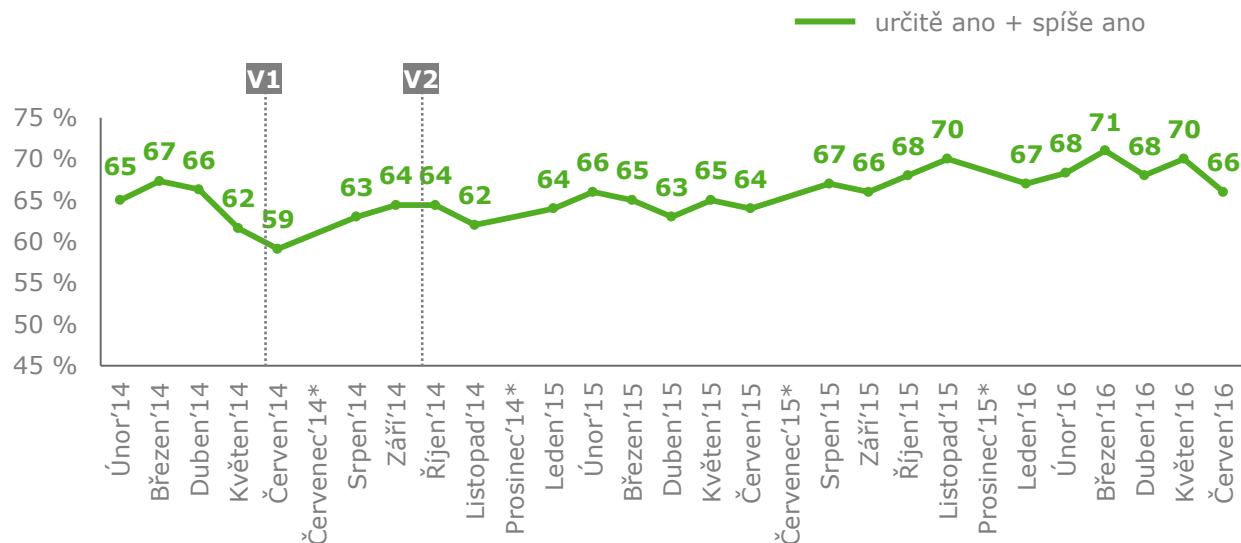
Ochota jít k volbám / vývoj

Deklarovaná ochota jít k volbám do PS PČR zaznamenala v červnu tohoto roku pokles o 4 p.b. oproti předchozímu měření v květnu. Mírný pozvolný růst ochoty od dubna loňského roku se nyní zastavil. Současná hodnota 66 % se tak pohybuje na dlouhodobě sledovaném průměru.

V delším časovém úseku se tedy potvrzuje, deklarovaná ochota jít k volbám do Poslanecké sněmovny PČR je, i přes různé výkyvy, poměrně stabilní.

Deklarovaná ochota zúčastnit se voleb do Poslanecké sněmovny PČR je prezentována jako součet odpovědí „určitě ano“ a „spíše ano“.

Otázka: Pokud by se příští týden konaly volby do Poslanecké sněmovny Parlamentu České republiky, zúčastnil/a byste se jich?



Základní soubor: Oprávnění voliči v České republice starší 18 let. Náhodný výběr, reprezentativní vzorek 600 respondentů. Dotazování probíhalo prostřednictvím technologie CATI. Termíny sběru dat jsou popsány v příloze této zprávy.

Poznámka:

* Trendový odhad (nedotazováno)

V1 – Volby do Evropského parlamentu 23.-24. 5. 2014;

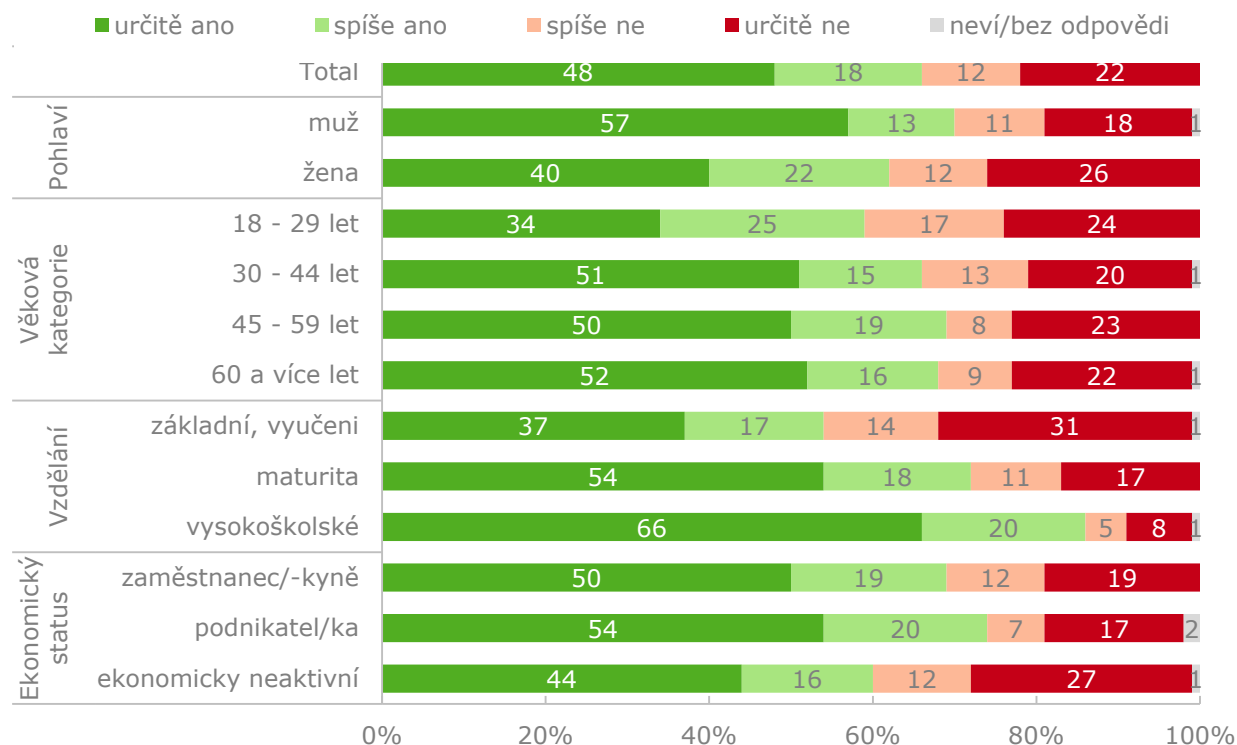
V2 – Komunální volby a 1. kolo senátních voleb 10.-11. 10. 2014, 2. kolo senátních v. 17.-18. 10. 2014

Ochota jít k volbám / třídění dle sociodemografií

Z hlediska sociodemografických skupin lze konstatovat, že vyšší deklarovaná ochota jít k volbám dlouhodobě převládá u mužů, středoškolsky nebo vysokoškolsky vzdělaných občanů a spíše občanů starších, byť v posledním měření se rozdíly v ochotě účastnit se voleb mezi jednotlivými věkovými skupinami spíše stírají. Výjimkou jsou pouze lidé do 29 let.

Významný pokles ochoty účastnit se voleb jsme oproti poslednímu měření zaznamenali u žen, nejmladší věkové skupiny, tedy lidí do 29 let a také mezi ekonomicky neaktivními.

Otázka: Pokud by se příští týden konaly volby do Poslanecké sněmovny Parlamentu České republiky, zúčastnil/a byste se jich?



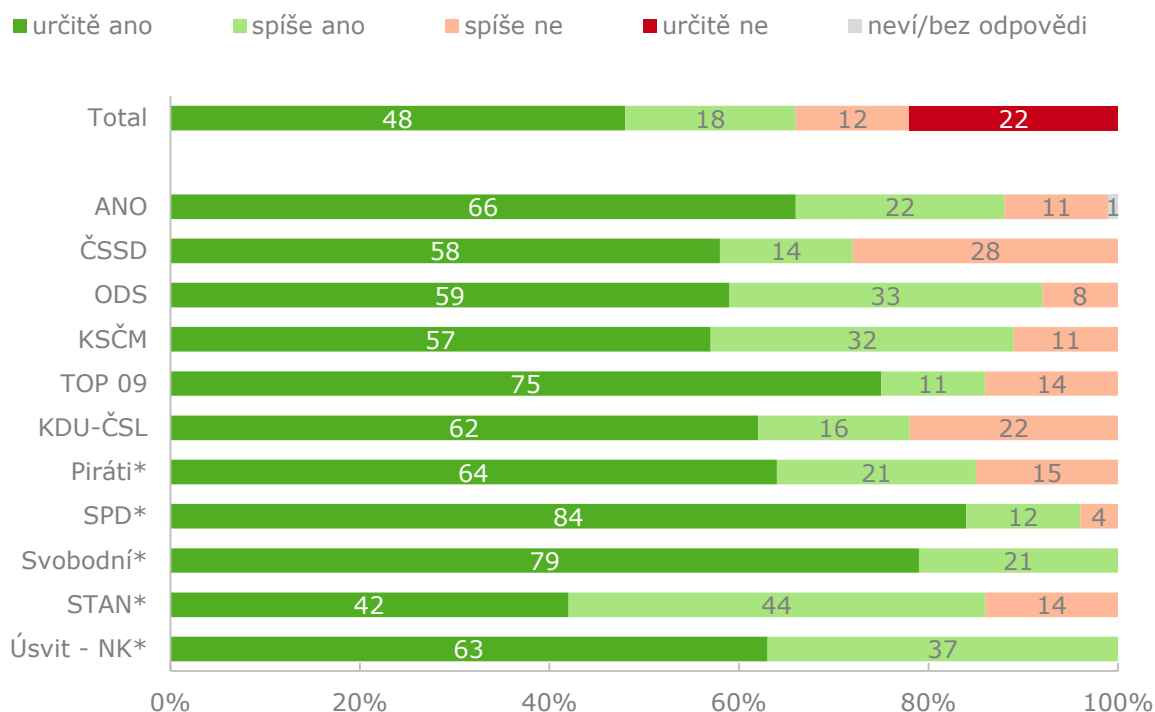
Základní soubor: Oprávnění voliči v České republice starší 18 let. Náhodný výběr, reprezentativní vzorek 600 respondentů. Dotazování probíhalo ve dnech 27. 6. až 1. 7. 2016 prostřednictvím technologie CATI.

Ochota jít k volbám / třídění dle volebních preferencí

Pokud jde o voliče jednotlivých stran a hnutí, pak dlouhodobě největší ochotu jít k volbám, vyjádřenou součtem odpovědí „určitě ano“ a „spíše ano“, deklarují příznivci KDU-ČSL. V posledním měření ale jejich ochota významně poklesla, a to pod dlouhodobý průměr. Stejně dramatický pokles jsme zaznamenali mezi příznivci ČSSD.

Metodologická poznámka: Výsledky tříděné přes preferované strany se na první pohled mohou zdát zvláštní tím, že se prakticky u všech stran objevuje „určitě ano“ častěji než u celku. To je ale dáno tím, že v tomto třídění se logicky nezobrazují respondenti, kteří uvádějí, že by k volbám určitě nedorazili, ale pouze ti, kteří nějakou stranu preferují a jsou přirozeně ochotnější jít k volbám.

Otázka: Pokud by se příští týden konaly volby do Poslanecké sněmovny Parlamentu České republiky, zúčastnil/a byste se jich?



Základní soubor: Oprávnění voliči v České republice starší 18 let. Náhodný výběr, reprezentativní vzorek 600 respondentů. Dotazování probíhalo ve dnech 27. 6. až 1. 7. 2016 prostřednictvím technologie CATI.

* Nízký počet respondentů; jedná se pouze o indikativní hodnoty.

Pevnost přesvědčení o volbě

O své současné preferenci strany nebo hnutí v případě voleb do Poslanecké sněmovny Parlamentu České republiky je pevně rozhodnuto 37 % voličů, dalších 35 % by pak své rozhodnutí spíše neměnilo.

Přibližně zbylá třetina voličů je ve svých preferencích spíše nestabilní, připouští možnost změny a často osciluje mezi tradiční stranou, ke které inklinovali dříve, a alternativami v podobě nově vzniklých stran a uskupení (viz. Proměny politických základů na straně 11).

Otázka: Je toto Vaše rozhodnutí volit stranu ... již pevné, nebo se Vaše rozhodnutí může ještě změnit?
Vyberte prosím jednu z následujících možností...

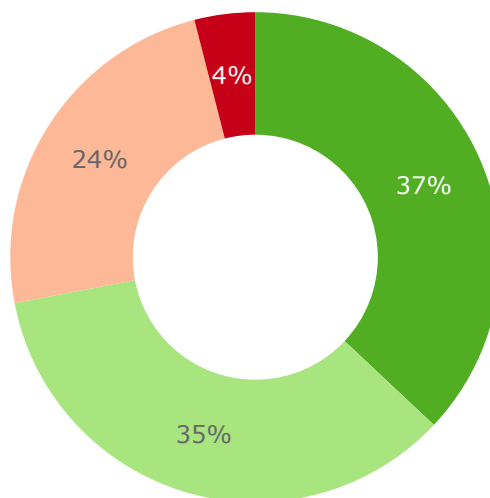
■ jste pevně rozhodnut(a) volit tuto stranu nebo hnutí

■ je pravděpodobné, že byste volil(a) tuto stranu nebo hnutí

■ je možné, že Vaše rozhodnutí volit tuto stranu nebo hnutí se ještě změní

■ je dost pravděpodobné, že Vaše rozhodnutí volit tuto stranu nebo hnutí se ještě změní

■ neví/bez odpovědi

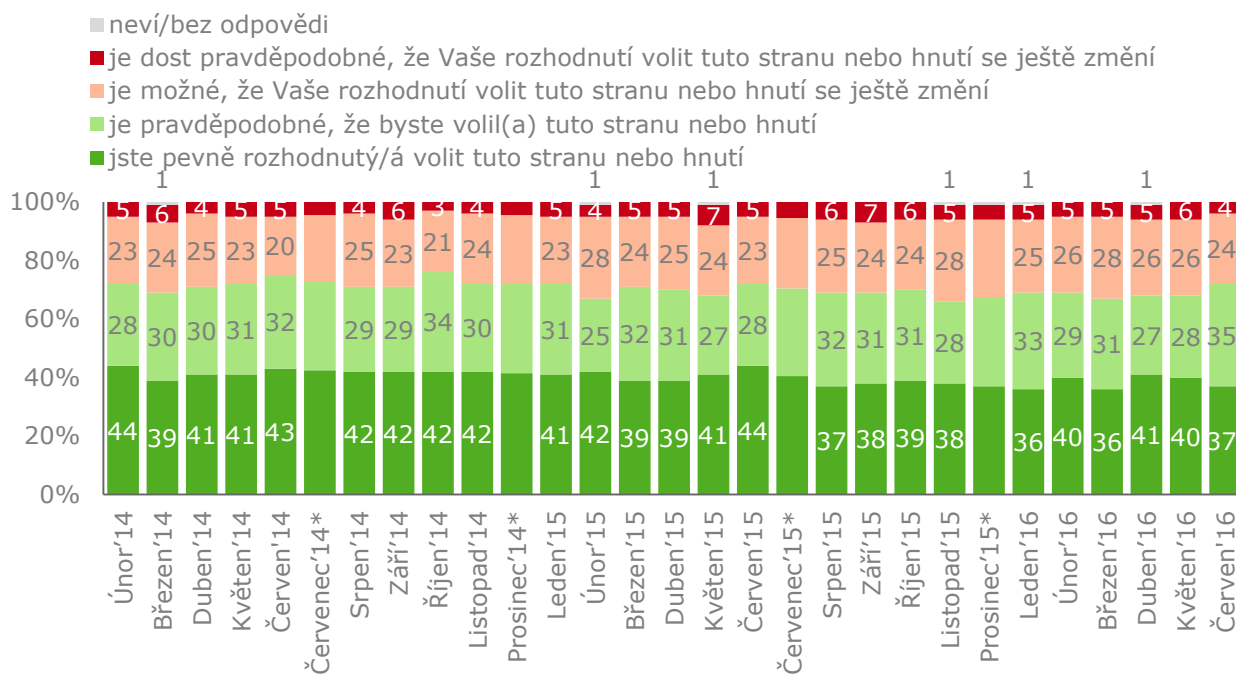


Základní soubor: Oprávnění voliči v České republice starší 18 let, kteří vybrali některý politický subjekt. Náhodným výběrem byl získán reprezentativní vzorek 600 rozhovorů, z nichž politický subjekt vybralo 425 respondentů. Dotazování probíhalo ve dnech 27. 6. až 1. 7. 2016 prostřednictvím technologie CATI.

Pevnost přesvědčení o volbě / vývoj

Podíváme-li se na to, jak se pevnost přesvědčení o volbě mění v čase, vidíme, že míra, do jaké jsou voliči rozhodnutí o volbě určité politické strany či hnutí, je dlouhodobě poměrně konzistentní. Drobné výkyvy se pohybují pod hranicí statistické významnosti. Mírný nárůst podílu pravděpodobně rozhodnutých voličů je významný pouze u některých podskupin, viz následující strana.

Otázka: Je toto Vaše rozhodnutí volit stranu ... již pevné, nebo se Vaše rozhodnutí může ještě změnit? Vyberte prosím jednu z následujících možností...



Základní soubor: Oprávnění voliči v České republice starší 18 let, kteří vybrali některý politický subjekt. Náhodným výběrem byl získán reprezentativní vzorek 600 rozhovorů, z nichž politický subjekt vybralo v poslední vlně 425 respondentů. Dotazování probíhalo prostřednictvím technologie CATI. Termíny sběru dat jsou popsány v příloze této zprávy.

* Trendový odhad (nedotazováno)

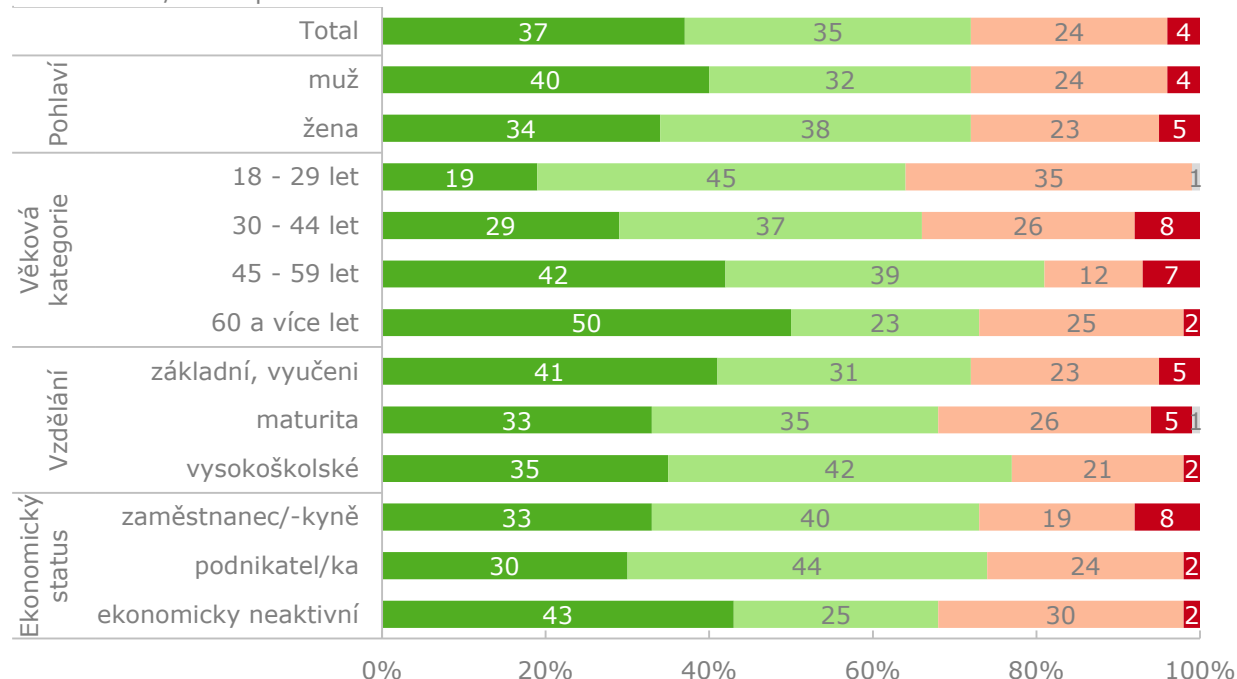
Pevnost přesvědčení o volbě / třídění dle sociodemografií

Z hlediska sociodemografického členění lze konstatovat, že pevnost přesvědčení o volbě kopíruje věk a vzdělání; vycházíme přitom z dlouhodobého pozorování. Čím jsou voliči starší, tím více se zdá být pravděpodobné, že budou „věrni“ jedné straně. U vzdělání je trend přesně opačný: čím vyšší je, tím je také pravděpodobnější, že voliči svou preferenci ještě změní (mezi občany se základním vzděláním a vyučenými je sice nejmenší podíl voličů, ale ti patří častěji mezi pevně rozhodnuté).

Nárůst podílu pravděpodobně rozhodnutých voličů jsme zaznamenali především u lidí do 29 let, lidí s nižším vzděláním a zaměstnanci. Případné další výkyvy se u všech sledovaných sociodemografických skupin pohybují pod hranicí statistické významnosti.

Otázka: Je toto Vaše rozhodnutí volit stranu ... již pevně, nebo se Vaše rozhodnutí může ještě změnit? Vyberte prosím jednu z následujících možností...

- jste pevně rozhodnut(a) volit tuto stranu nebo hnutí
- je pravděpodobné, že byste volil(a) tuto stranu nebo hnutí
- je možné, že Vaše rozhodnutí volit tuto stranu nebo hnutí se ještě změní
- je dost pravděpodobné, že Vaše rozhodnutí volit tuto stranu nebo hnutí se ještě změní
- neví/bez odpovědi



Základní soubor: Oprávnění voliči v České republice starší 18 let, kteří vybrali některý politický subjekt. Náhodným výběrem byl získán reprezentativní vzorek 600 rozhovorů, z nichž politický subjekt vybralo v poslední vlně 425 respondentů. Dotazování probíhalo ve dnech 27. 6. až 1. 7. 2016 prostřednictvím technologie CATI.

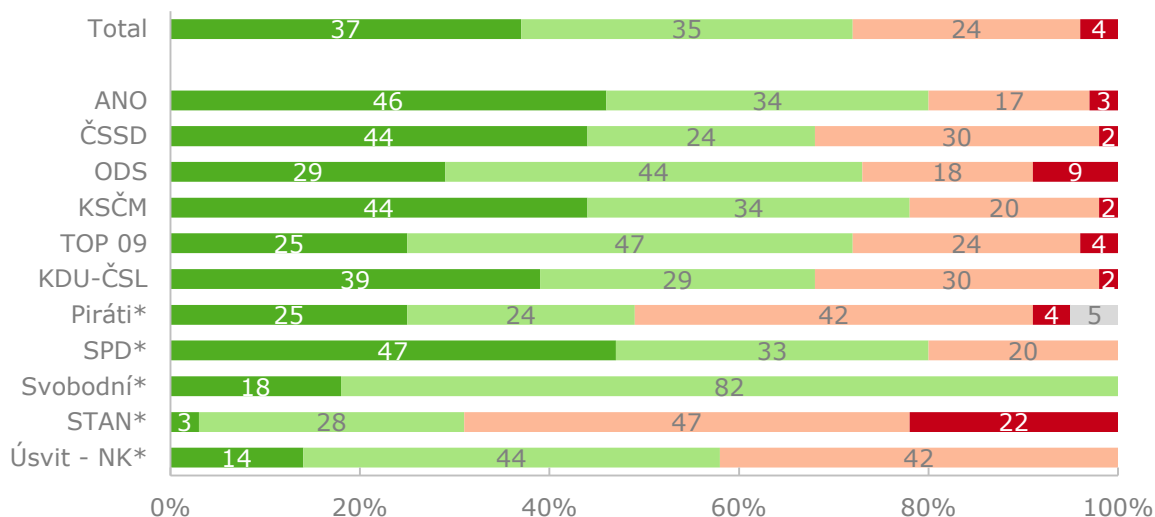
Pevnost přesvědčení o volbě / třídění dle volebních preferencí

Co se politických preferencí týče, nejpevnější pouto ke straně dlouhodobě vykazují voliči KSČM. V červnu se však snížil podíl pevně rozhodnutých ve prospěch pravděpodobně rozhodnutých.

Oproti minulému měření jsme nezaznamenali žádné další statisticky významné změny.

Otázka: Je toto Vaše rozhodnutí volit stranu ... již pevné, nebo se Vaše rozhodnutí může ještě změnit? Vyberte prosím jednu z následujících možností...

- jste pevně rozhodnut(a) volit tuto stranu nebo hnutí
- je pravděpodobné, že byste volil(a) tuto stranu nebo hnutí
- je možné, že Vaše rozhodnutí volit tuto stranu nebo hnutí se ještě změní
- je dost pravděpodobné, že Vaše rozhodnutí volit tuto stranu nebo hnutí se ještě změní
- neví/bez odpovědi



Základní soubor: Oprávnění voliči v České republice starší 18 let, kteří vybrali některý politický subjekt. Náhodným výběrem byl získán reprezentativní vzorek 600 rozhovorů, z nichž politický subjekt vybralo v poslední vlně 425 respondentů. Dotazování probíhalo ve dnech 27. 6. až 1. 7. 2016 prostřednictvím technologie CATI.

* Nízký počet respondentů; jedná se pouze o indikativní hodnoty.