



TRENDY ČESKA'16

Květen 2016

24. vlna



TNS Aisa pro Českou televizi

Informace o projektu

Základní informace

Zadavatel výzkumu	Česká televize
Realizátor výzkumu	TNS Aisa
Termín sběru dat	21. 5. až 27. 5. 2016
Způsob sběru dat	CATI (Computer Assisted Telephone Interview) s využitím náhodného generování mobilních telefonních čísel a pevných linek.
Počet respondentů	1200
Vážení	Finální datový soubor byl převážen podle základních sociodemografických ukazatelů (pohlaví, věk, kraj, velikost místa bydliště a vzdělání). V rámci převážení dat bylo také zohledněno minulé volební chování respondentů, konkrétně účast či preferovaná strana v parlamentních volbách v roce 2013.
Statistická chyba	± 1,2 p.b. v případě, že názor zastává 5 % dotázaných ± 2,5 p.b. v případě, že názor zastává 25 % dotázaných ± 2,8 p.b. v případě, že názor zastává 50 % dotázaných ± 2,5 p.b. v případě, že názor zastává 75 % dotázaných ± 1,2 p.b. v případě, že názor zastává 95 % dotázaných
Statistická chyba volebního modelu	u jednotlivých stran v rozmezí ± 1,0 p.b. až ± 2,9 p.b.

Struktura váženého datového souboru

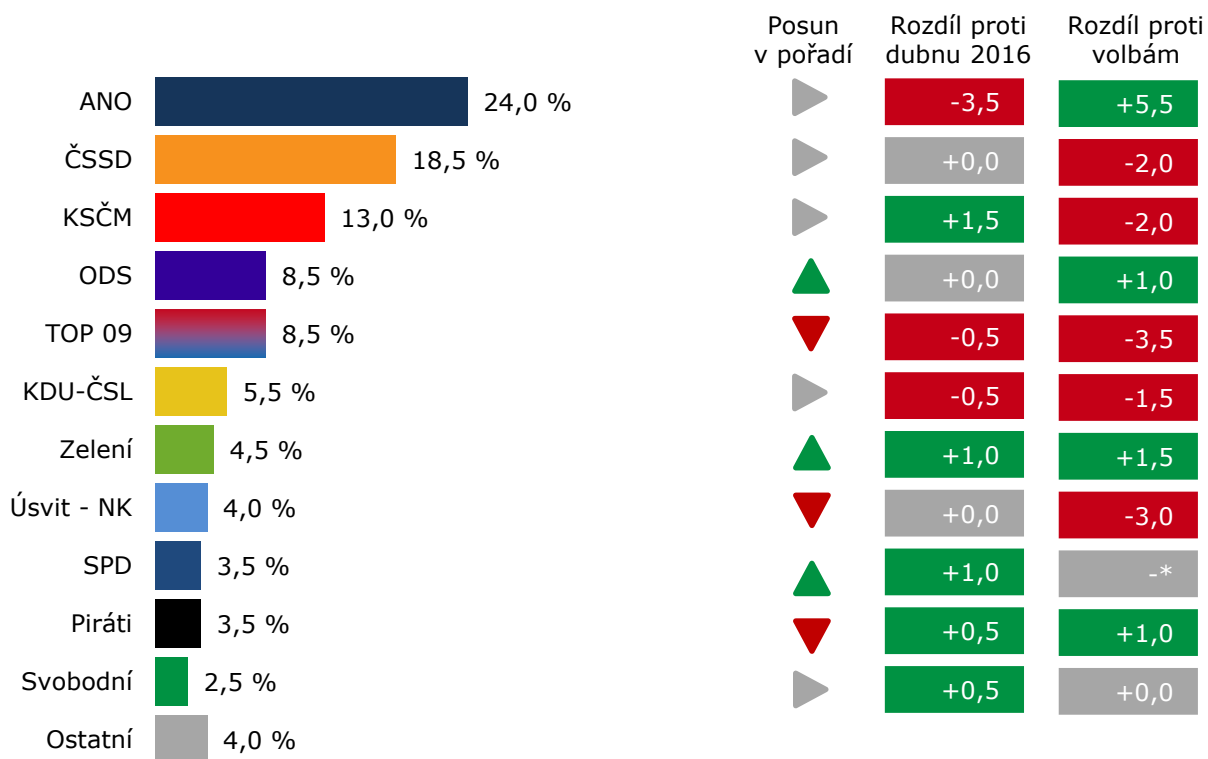
Pohlaví	Muži Ženy	48,6 % 51,4 %
Věk	18-29 let 30-44 let 45-59 let 60+	17,4 % 28,9 % 23,5 % 30,2 %
Vzdělání	Základní škola a SŠ bez maturity Střední škola s maturitou Vysoká / vyšší odborná škola	46,5 % 34,9 % 18,6 %
Velikost místa bydliště	Méně než 1.000 1.000-5.000 5.000-20.000 20.000-90.000 Více než 90.000 Hlavní město Praha	17,0 % 21,8 % 18,3 % 18,2 % 12,5 % 12,2 %
Kraj	Hlavní město Praha Středočeský kraj Karlovarský kraj Plzeňský kraj Jihočeský kraj Ústecký kraj Pardubický kraj Liberecký kraj Královéhradecký kraj Jihomoravský kraj Moravskoslezský kraj Kraj Vysočina Zlínský kraj Olomoucký kraj	12,2 % 12,2 % 2,8 % 5,5 % 6,0 % 7,7 % 4,9 % 4,2 % 5,2 % 11,2 % 11,6 % 4,8 % 5,6 % 6,1 %

Detailní výsledky
/ volební model
/ ochota jít k volbám
/ pevnost přesvědčení o volbě

Volební model /aktuální měření

Podle květnového volebního modelu by hranici 5 %, nutnou pro vstup do Poslanecké sněmovny, překročilo 6 politických stran a hnutí. Tento počet je při současném rozložení politických sil dlouhodobě neměnný. Na prvním místě, tedy s nejvyšším počtem příznivců, se umístilo hnutí ANO, a to i přes významný pokles svých preferencí. Na druhém místě tradičně zůstává ČSSD, která si oproti dubnu ani nepolepšila, ani nepohoršila. Další strany, které by se podle současného modelu dostaly do PS PČR, jsou KSČM, ODS, TOP 09 a KDU-ČSL.

Vývoj preferencí jednotlivých subjektů ukazuje graf na následující straně.

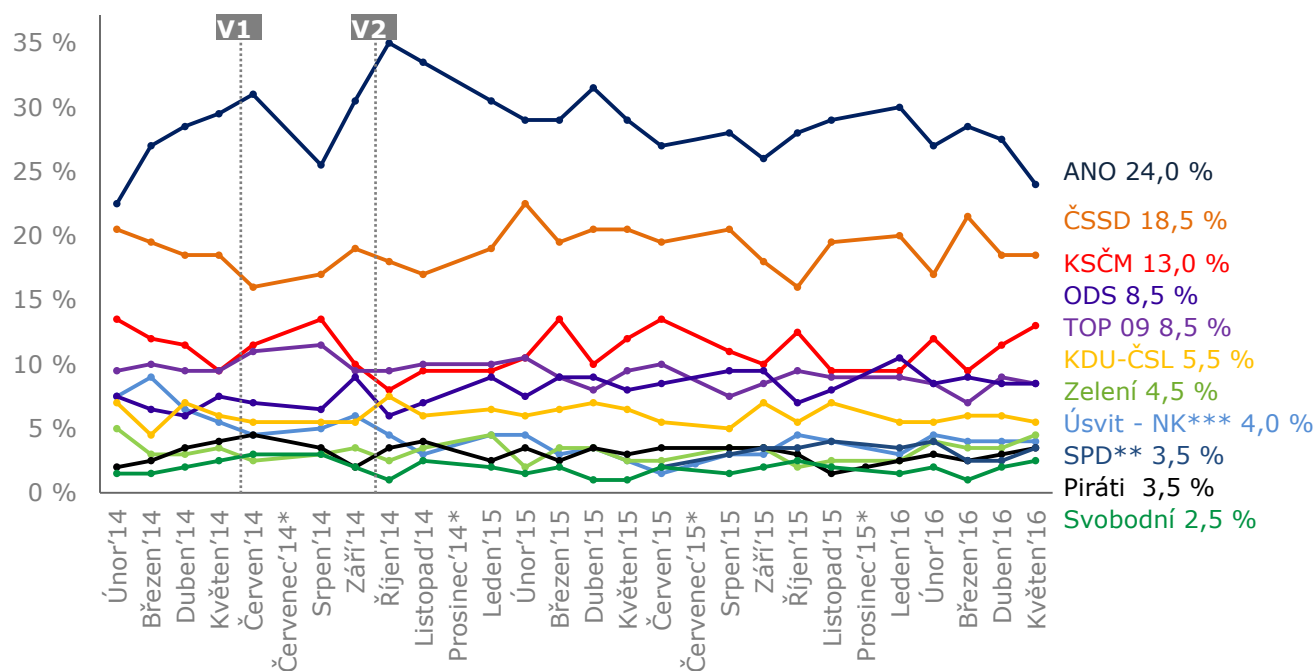


Základní soubor: Oprávnění voliči v České republice starší 18 let, kteří splňují podmínky pro vstup do volebního modelu. Náhodným výběrem byl získán reprezentativní vzorek 1200 rozhovorů, z nichž do volebního modelu vstupuje 837 respondentů. Konstrukce volebního modelu je popsána detailně v příloze této zprávy. Dotazování probíhalo ve dnech 21. 5. až 27. 5. 2016 prostřednictvím technologie CATI.

Poznámka: Zobrazeny jsou strany se současným ziskem alespoň 2 %; výsledky jsou zaokrouhlovány na půl procenta. Statistická chyba volebního modelu u jednotlivých stran se pohybuje v rozmezí ±1,0 p.b. až ±2,9 p.b..

Volební model /vývoj

Podíváme-li se na vývoj preferencí zjistíme, že hnutí ANO si od posledního dubnového měření významně pohoršilo. V současné době dosahuje 24 % preferencí, což je o 3,5 p.b. méně než v dubnu 2016. Od začátku roku 2016 lze pozorovat spíše pozvolný pokles v preferencích, oproti lednu 2016 si hnutí ANO pohoršilo o 6 p.b. Největší pokles preferencí jsme zaznamenali mezi vysokoškoláky. Naproti tomu druhá ČSSD je ve svých preferencích spíše stabilní, v současné době dosahuje 18,5 %. Na třetí pozici se dlouhodobě objevuje KSČM, ta si oproti dubnu polepšila na hranici statistické významnosti o 1,5 p.b. Dále následují obě pravicové strany, tedy ODS a TOP09. Poslední stranou, která dlouhodobě překračuje hranici 5 % je KDU-ČSL.



Základní soubor: Oprávnění voliči v České republice starší 18 let, kteří splňují podmínky pro vstup do volebního modelu. Náhodným výběrem byl získán reprezentativní vzorek 1200 rozhovorů, z nichž do volebního modelu vstupuje 837 respondentů. Konstrukce volebního modelu a termíny sběru dat jsou popsány detailně v příloze této zprávy. Dotazování probíhalo prostřednictvím technologie CATI.

Poznámka: Zobrazeny jsou strany se současným ziskem alespoň 2 %; výsledky jsou zaokrouhlovány na půl procenta. Statistická chyba volebního modelu se v aktuální vlně měření pohybuje u jednotlivých stran v rozmezí $\pm 1,0$ p.b. až $\pm 2,9$ p.b..

* Trendový odhad (nedotazováno)

** SPD – Svoboda a přímá demokracie, založeno 5. 5. 2015, předseda Tomio Okamura.

***Úsvit - NK, změny v názvu jsou shrnuty v příloze této zprávy.

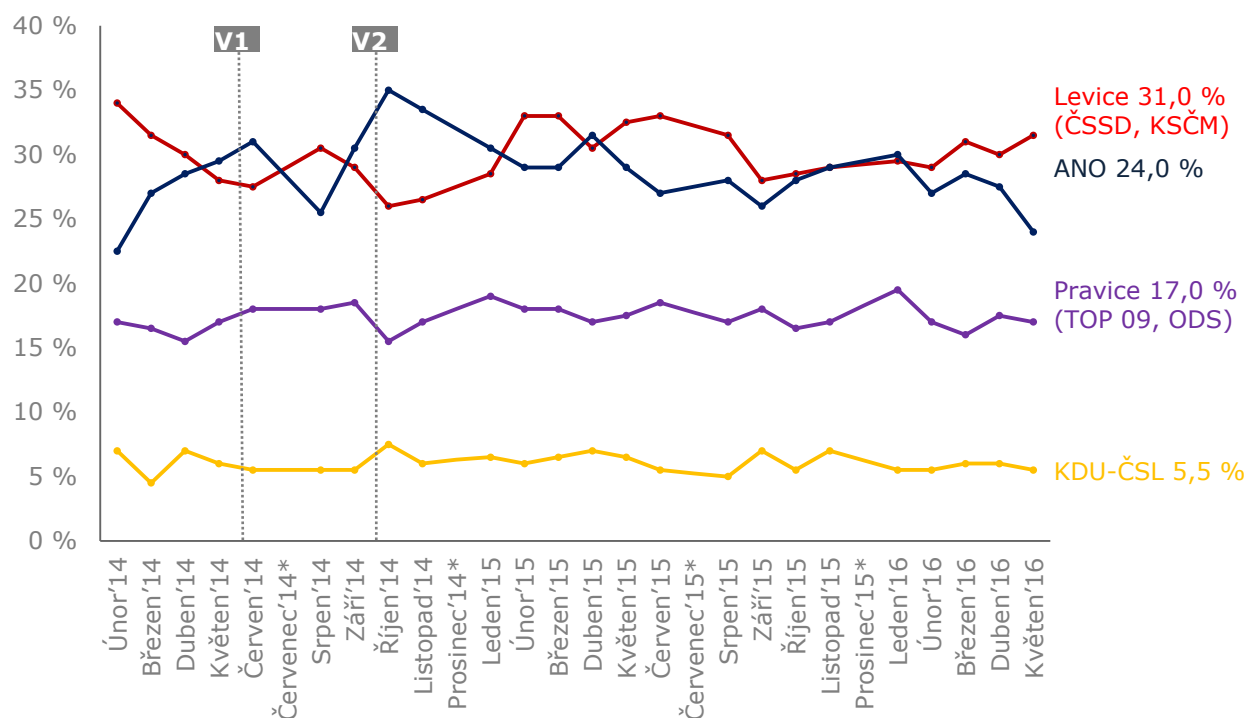
V1 – Volby do Evropského parlamentu 23.-24. 5. 2014;

V2 – Komunální volby a 1. kolo senátních voleb 10.-11. 10. 2014, 2. kolo senátních v. 17.-18. 10. 2014

Volební model /vývoj pravice vs. levice

Změny preferencí se také odráží v pohledu na politickou scénu a její hlavní hráče z hlediska pravo-levého rozdělení politického spektra. I přes drobné výkyvy je patrná dlouhodobě stabilní pozice KDU-ČSL. Od září 2015 lze sledovat také stabilní pozici na straně levice, byť v posledních měřeních se objevuje rostoucí trend. Výkyvy v preferencích obou zahrnutých stran jsou vzájemně spíše kompenzovány. Tento jev je patrný také na straně pravice.

V tomto výzkumu zahrnujeme pod pravici strany TOP 09 a ODS, pod levici strany ČSSD a KSČM. Hnutí ANO a strana KDU-ČSL jsou prezentovány samostatně.



Základní soubor: Oprávnění voliči v České republice starší 18 let, kteří splňují podmínky pro vstup do volebního modelu. Náhodným výběrem byl získán reprezentativní vzorek 1200 rozhovorů, z nichž do volebního modelu vstupuje 837 respondentů. Konstrukce volebního modelu a termíny sběru dat jsou popsány detailně v příloze této zprávy. Dotazování probíhalo prostřednictvím technologie CATI.

Poznámka: Výsledky jsou zaokrouhlovány na půl procenta. Statistická chyba volebního modelu se v aktuální vlně měření pohybuje u jednotlivých stran v rozmezí $\pm 1,0$ p.b. až $\pm 2,9$ p.b..

* Trendový odhad (nedotazováno)

V1 – Volby do Evropského parlamentu 23.-24. 5. 2014;

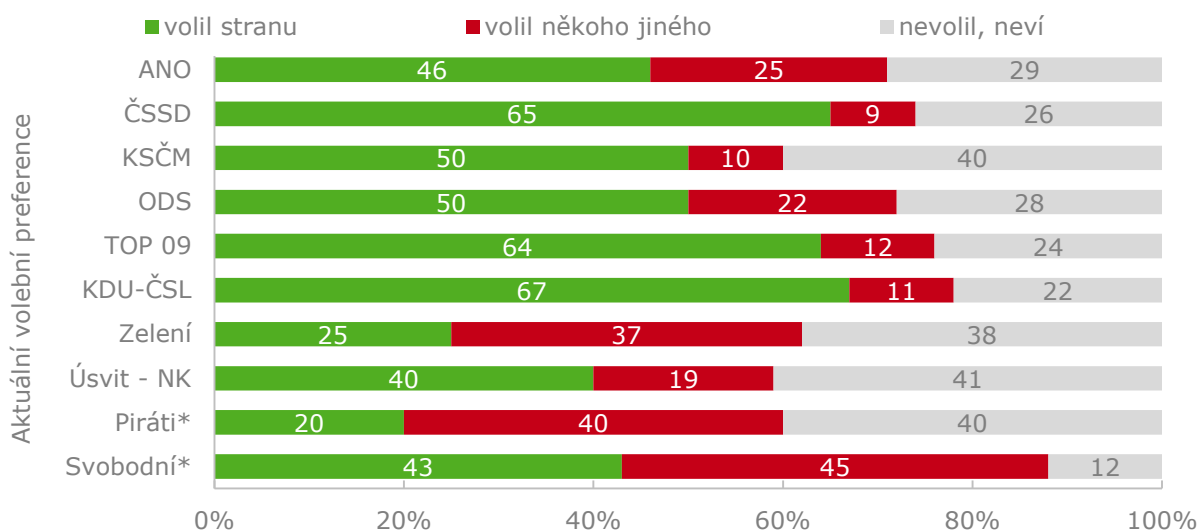
V2 – Komunální volby a 1. kolo senátních voleb 10.-11. 10. 2014, 2. kolo senátních v. 17.-18. 10. 2014

Volební model / současné preference ve srovnání s volebním chováním ve volbách do PS PČR v roce 2013

Z dlouhodobého pohledu se ukazuje, že struktura voličů jednotlivých stran zůstává v čase spíše neměnná. Pokud ale srovnáme aktuální volební preference s chováním ve volbách do PS PČR v roce 2013, zjistíme, že necelá polovina podporovatelů hnutí ANO volila toto hnutí v minulých volbách. Asi čtvrtinu jejího aktuálního elektorátu pak tvoří minulí voliči jiných. Srovnání současných preferencí s volebním chováním v roce 2013 tak ukazuje, že v případě voličů ANO se jedná o velmi heterogenní skupinu, na rozdíl od voličů tradičnějších, dlouhodobě vyprofilovaných stran (jako ČSSD, KSČM, KDU-ČSL nebo TOP 09).

U KSČM došlo nicméně v posledních dvou měřeních k úbytku voličského jádra, a to ze 70 % v březnu 2016 na současných 50 %.

Volební chování ve volbách do PS PČR v roce 2013



Základní soubor: Oprávnění voliči v České republice starší 18 let, kteří splňují podmínky pro vstup do volebního modelu. Náhodným výběrem byl získán reprezentativní vzorek 1200 rozhovorů, z nichž do volebního modelu vstupuje 837 respondentů. Konstrukce volebního modelu je popsána detailně v příloze této zprávy. Dotazování probíhalo ve dnech 21. 5. až 27. 5. 2016 prostřednictvím technologie CATI.

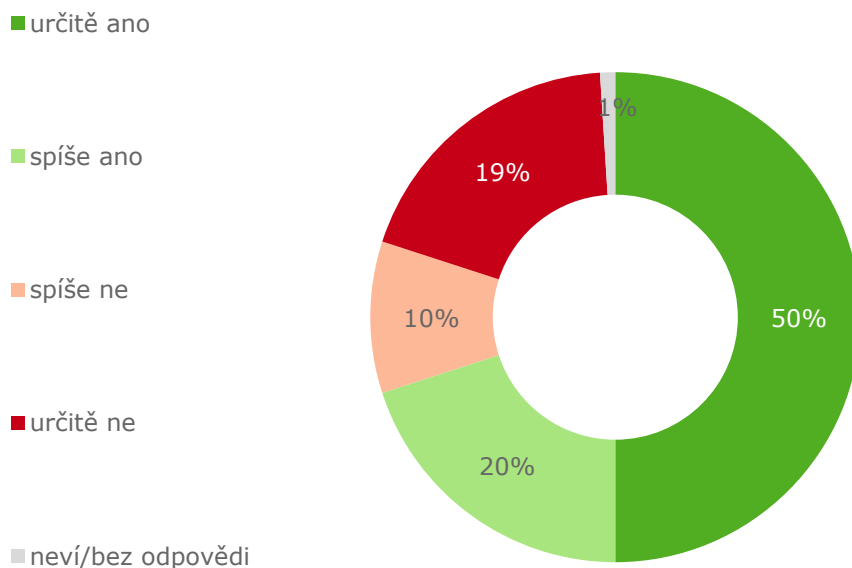
* Nízký počet respondentů; jedná se pouze o indikativní hodnoty.

Ochota jít k volbám

50 % respondentů deklarovalo, že by se určitě zúčastnilo voleb do Poslanecké sněmovny PČR v případě, že by se konaly tento týden. Dalších 20 % by se jich spíše zúčastnilo. Nejedná se však o odhad případné volební účasti, ale o deklaraci respondentů vztahenou k současnosti.

Oproti poslednímu měření v březnu 2016 nedošlo k žádné statisticky významné změně v ochotě zúčastnit se voleb.

Otázka: Pokud by se příští týden konaly volby do Poslanecké sněmovny Parlamentu České republiky, zúčastnil/a byste se jich?



Základní soubor: Oprávnění voliči v České republice starší 18 let. Náhodný výběr, reprezentativní vzorek 1200 respondentů. Dotazování probíhalo ve dnech 21. 5. až 27. 5. 2016 prostřednictvím technologie CATI.

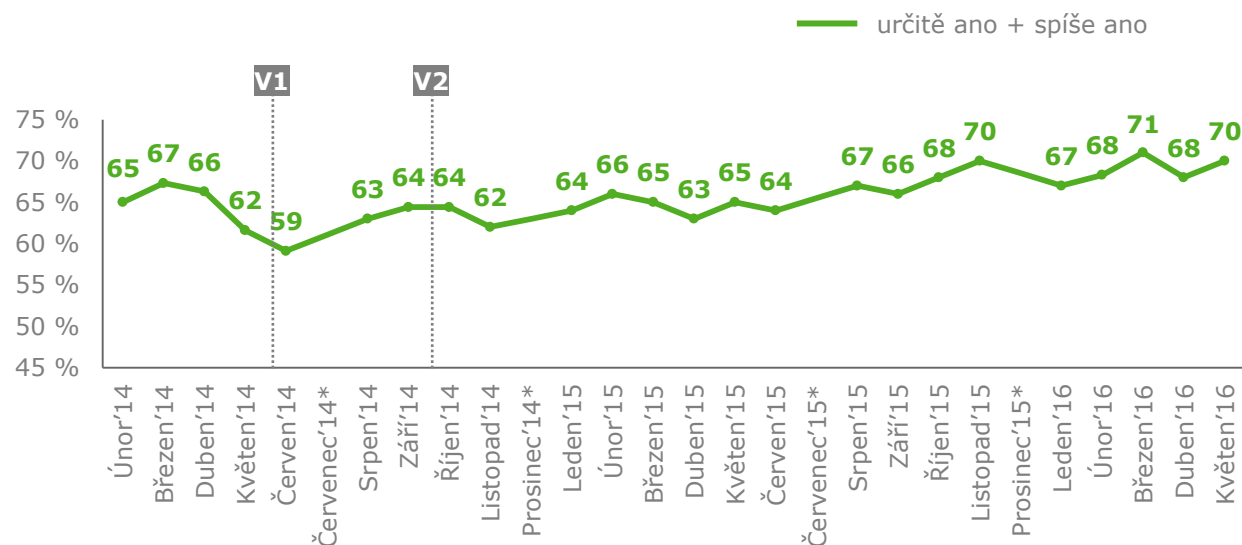
Ochota jít k volbám / vývoj

V dlouhodobém pohledu se ukazuje, že deklarovaná ochota jít k volbám do Poslanecké sněmovny PČR je, i přes různé výkyvy, poměrně stabilní.

Při detailnějším pohledu ale zjistíme, že deklarovaná ochota jít k volbám má, i přes drobné výkyvy, od dubna 2015 spíše stoupající tendenci.

Deklarovaná ochota zúčastnit se voleb do Poslanecké sněmovny PČR je prezentována jako součet odpovědí „určitě ano“ a „spíše ano“.

Otázka: Pokud by se příští týden konaly volby do Poslanecké sněmovny Parlamentu České republiky, zúčastnil/a byste se jich?



Základní soubor: Oprávnění voliči v České republice starší 18 let. Náhodný výběr, reprezentativní vzorek 1200 respondentů. Dotazování probíhalo prostřednictvím technologie CATI. Termíny sběru dat jsou popsány v příloze této zprávy.

Poznámka:

* Trendový odhad (nedotazováno)

V1 – Volby do Evropského parlamentu 23.-24. 5. 2014;

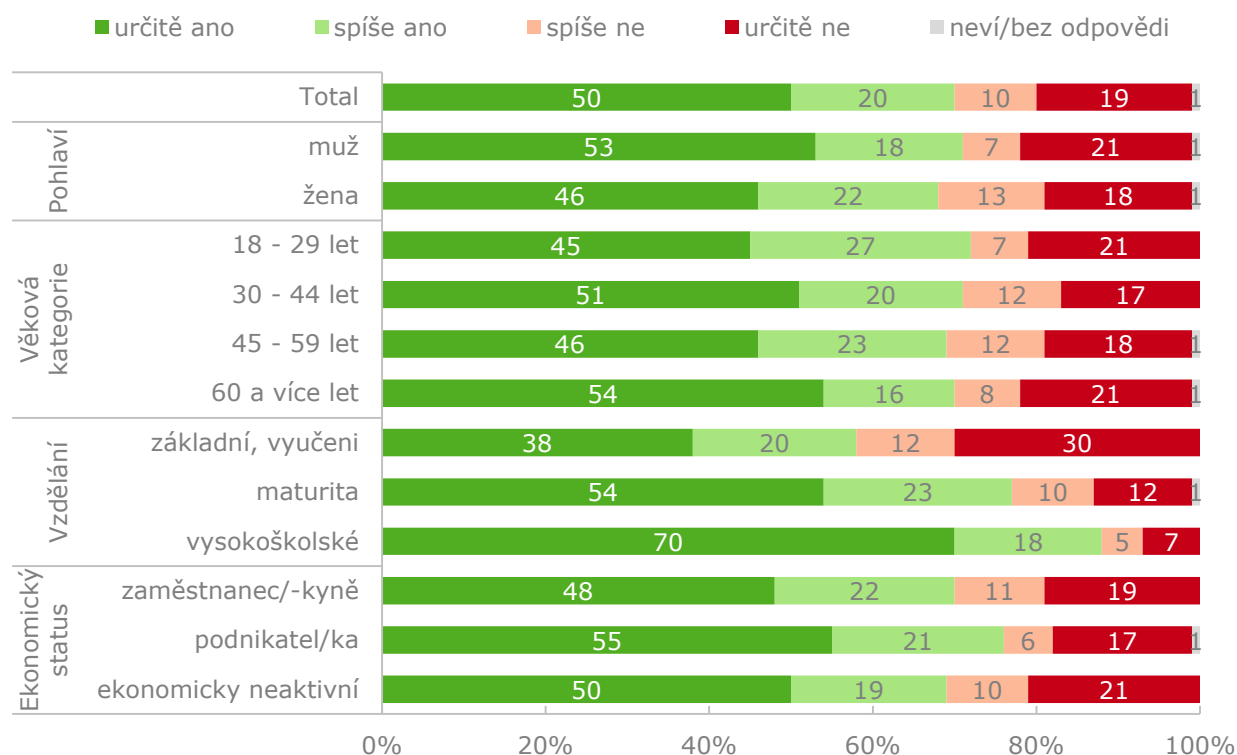
V2 – Komunální volby a 1. kolo senátních voleb 10.-11. 10. 2014, 2. kolo senátních v. 17.-18. 10. 2014

Ochota jít k volbám / třídění dle sociodemografií

Z hlediska sociodemografických skupin lze konstatovat, že vyšší deklarovaná ochota jít k volbám dlouhodobě převládá u mužů, středoškolsky nebo vysokoškolsky vzdělaných občanů a spíše občanů starších.

Oproti poslednímu měření jsme zaznamenali vyšší ochotu jít volit mezi ženami. Po předchozím poklesu aktuální hodnota dokonce převyšuje dlouhodobý průměr. Vyšší ochota oproti dubnu je patrná ještě u věkové skupiny 30 – 44 let.

Otázka: Pokud by se příští týden konaly volby do Poslanecké sněmovny Parlamentu České republiky, zúčastnil/a byste se jich?



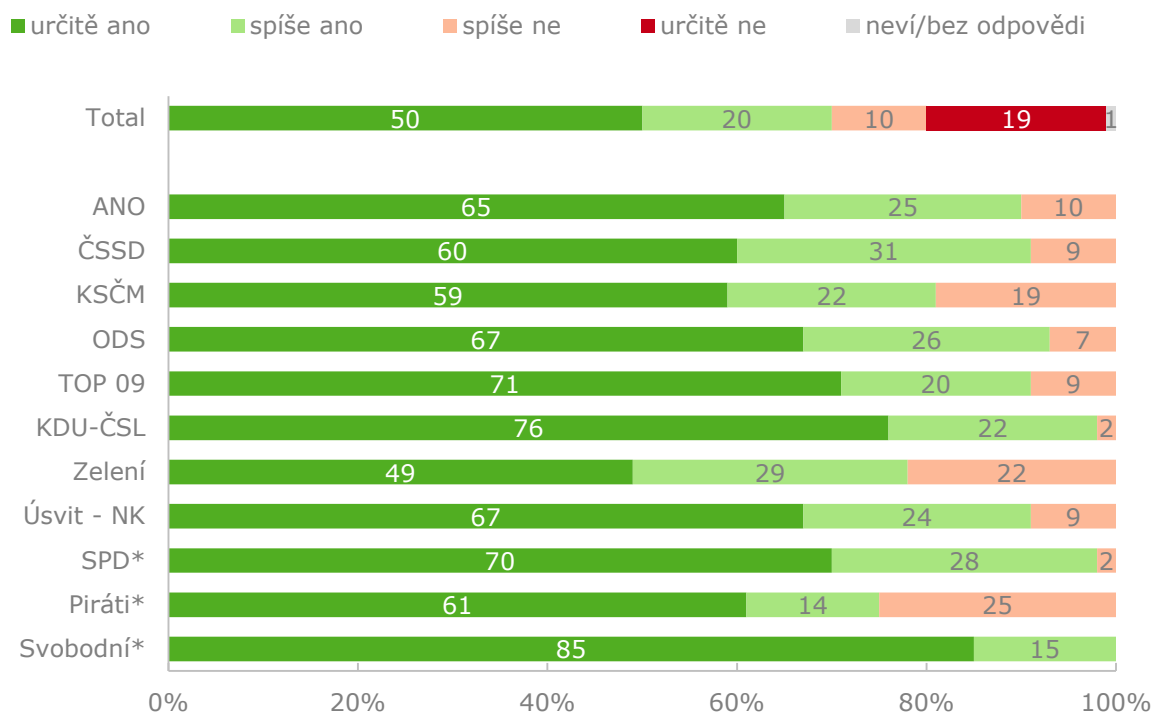
Základní soubor: Oprávnění voliči v České republice starší 18 let. Náhodný výběr, reprezentativní vzorek 1200 respondentů. Dotazování probíhalo ve dnech 21. 5. až 27. 5. 2016 prostřednictvím technologie CATI.

Ochota jít k volbám / třídění dle volebních preferencí

Pokud jde o voliče jednotlivých stran a hnutí, pak dlouhodobě největší ochotu jít k volbám, vyjádřenou součtem odpovědí „určitě ano“ a „spíše ano“, deklarují příznivci KDU-ČSL. V květnovém měření dosahují vysoké hodnoty také příznivci pravic, tedy ODS a TOP 09.

Metodologická poznámka: Výsledky tříděné přes preferované strany se na první pohled mohou zdát zvláštní tím, že se prakticky u všech stran objevuje „určitě ano“ častěji než u celku. To je ale dáno tím, že v tomto třídění se logicky nezobrazují respondenti, kteří uvádějí, že by k volbám určitě nedorazili, ale pouze ti, kteří nějakou stranu preferují a jsou přirozeně ochotnější jít k volbám.

Otázka: Pokud by se příští týden konaly volby do Poslanecké sněmovny Parlamentu České republiky, zúčastnil/a byste se jich?



Základní soubor: Oprávnění voliči v České republice starší 18 let. Náhodný výběr, reprezentativní vzorek 1200 respondentů. Dotazování probíhalo ve dnech 21. 5. až 27. 5. 2016 prostřednictvím technologie CATI.

* Nízký počet respondentů; jedná se pouze o indikativní hodnoty.

Pevnost přesvědčení o volbě

O své současné preferenci strany nebo hnutí v případě voleb do Poslanecké sněmovny Parlamentu České republiky je pevně rozhodnuto 40 % voličů, dalších 28 % by pak své rozhodnutí spíše neměnilo.

Přibližně zbylá třetina voličů je ve svých preferencích spíše nestabilní, připouští možnost změny a často osciluje mezi tradiční stranou, ke které inklinovali dříve, a alternativami v podobě nově vzniklých stran a uskupení (viz. Proměny politických základů na straně 11).

Otázka: Je toto Vaše rozhodnutí volit stranu ... již pevné, nebo se Vaše rozhodnutí může ještě změnit? Vyberte prosím jednu z následujících možností...

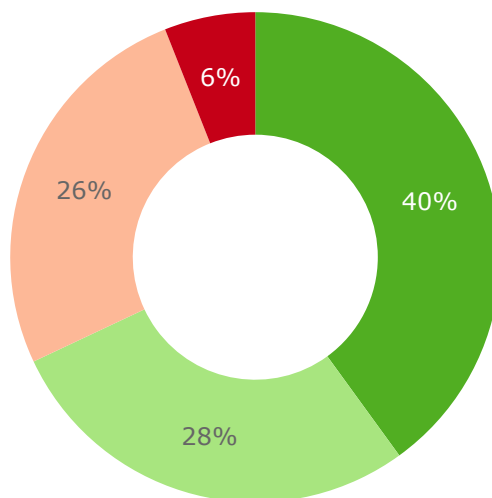
■ jste pevně rozhodnut(a) volit tuto stranu nebo hnutí

■ je pravděpodobné, že byste volil(a) tuto stranu nebo hnutí

■ je možné, že Vaše rozhodnutí volit tuto stranu nebo hnutí se ještě změní

■ je dost pravděpodobné, že Vaše rozhodnutí volit tuto stranu nebo hnutí se ještě změní

■ neví/bez odpovědi

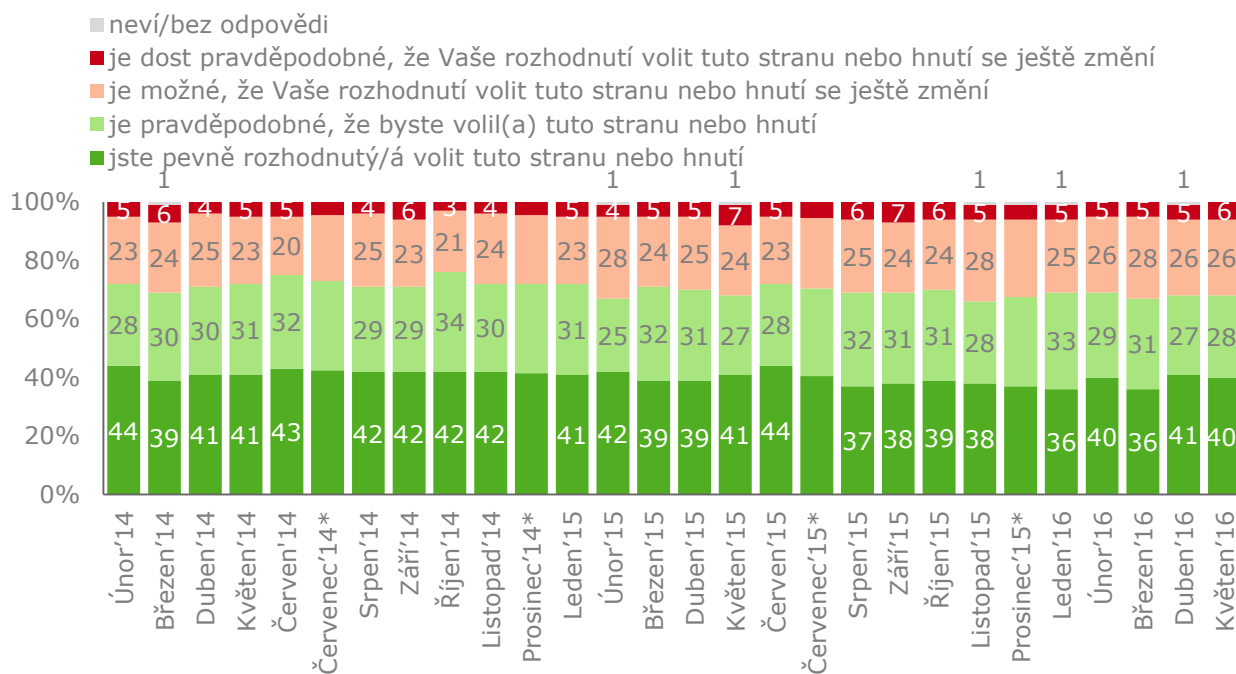


Základní soubor: Oprávnění voliči v České republice starší 18 let, kteří vybrali některý politický subjekt. Náhodným výběrem byl získán reprezentativní vzorek 1200 rozhovorů, z nichž politický subjekt vybralo 892 respondentů. Dotazování probíhalo ve dnech 21. 5. až 27. 5. 2016 prostřednictvím technologie CATI.

Pevnost přesvědčení o volbě / vývoj

Podíváme-li se na to, jak se pevnost přesvědčení o volbě mění v čase, vidíme, že míra, do jaké jsou voliči rozhodnutí o volbě určité politické strany či hnutí, je dlouhodobě poměrně konzistentní. Drobné výkyvy se pohybují pod hranicí statistické významnosti.

Otázka: Je toto Vaše rozhodnutí volit stranu ... již pevné, nebo se Vaše rozhodnutí může ještě změnit? Vyberte prosím jednu z následujících možností...



Základní soubor: Oprávnění voliči v České republice starší 18 let, kteří vybrali některý politický subjekt. Náhodným výběrem byl získán reprezentativní vzorek 1200 rozhovorů, z nichž politický subjekt vybralo v poslední vlně 892 respondentů. Dotazování probíhalo prostřednictvím technologie CATI. Termíny sběru dat jsou popsány v příloze této zprávy.

* Trendový odhad (nedotazováno)

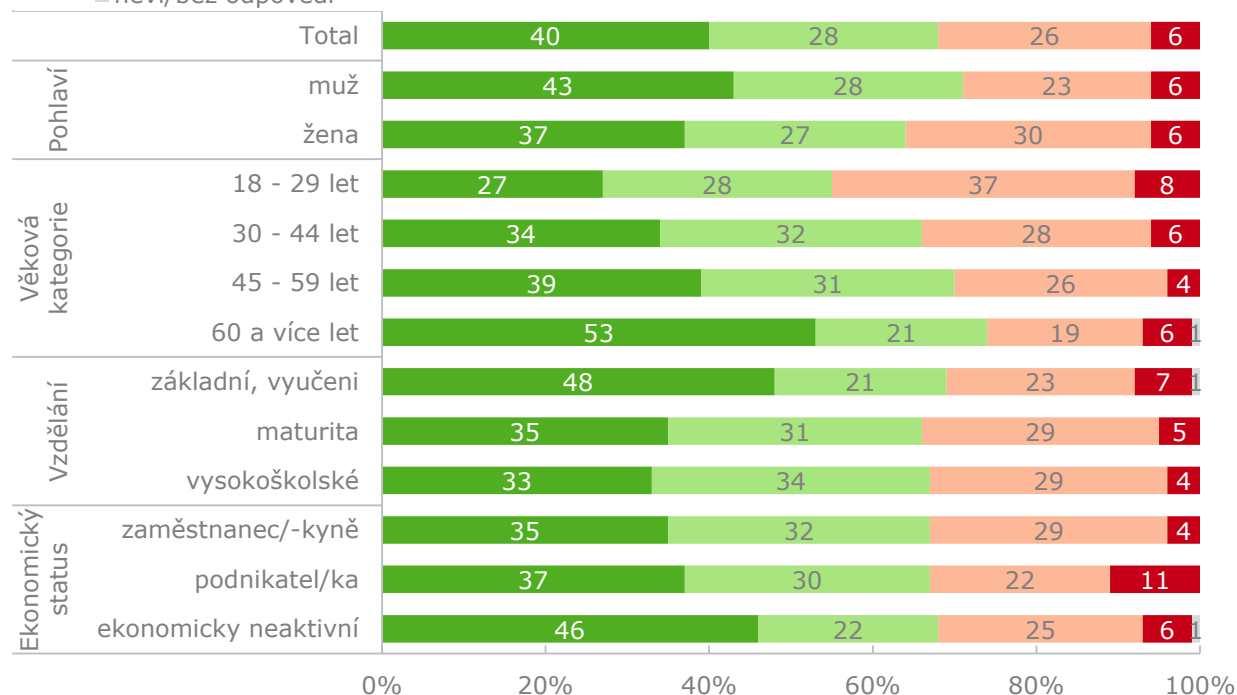
Pevnost přesvědčení o volbě / třídění dle sociodemografií

Z hlediska sociodemografického členění lze konstatovat, že pevnost přesvědčení o volbě kopíruje věk a vzdělání; vycházíme přitom z dlouhodobého pozorování. Čím jsou voliči starší, tím více se zdá být pravděpodobné, že budou „věrni“ jedné straně. U vzdělání je trend přesně opačný: čím vyšší je, tím je také pravděpodobnější, že voliči svou preferenci ještě změní (mezi občany se základním vzděláním a vyučenými je sice nejmenší podíl voličů, ale ti patří častěji mezi pevně rozhodnuté).

Ve srovnání s minulým měřením jsme mezi podnikateli zaznamenali vyšší podíl pravděpodobně rozhodnutých voličů na úkor těch, kteří své rozhodnutí možná změní. Výkyvy u ostatních sociodemografických skupin se pohybují pod hranicí statistické významnosti.

Otázka: Je toto Vaše rozhodnutí volit stranu ... již pevně, nebo se Vaše rozhodnutí může ještě změnit? Vyberte prosím jednu z následujících možností...

- jste pevně rozhodnut(a) volit tuto stranu nebo hnutí
- je pravděpodobné, že byste volil(a) tuto stranu nebo hnutí
- je možné, že Vaše rozhodnutí volit tuto stranu nebo hnutí se ještě změní
- je dost pravděpodobné, že Vaše rozhodnutí volit tuto stranu nebo hnutí se ještě změní
- neví/bez odpovědi



Základní soubor: Oprávnění voliči v České republice starší 18 let, kteří vybrali některý politický subjekt. Náhodným výběrem byl získán reprezentativní vzorek 1200 rozhovorů, z nichž politický subjekt vybralo v poslední vlně 892 respondentů. Dotazování probíhalo ve dnech 21. 5. až 27. 5. 2016 prostřednictvím technologie CATI.

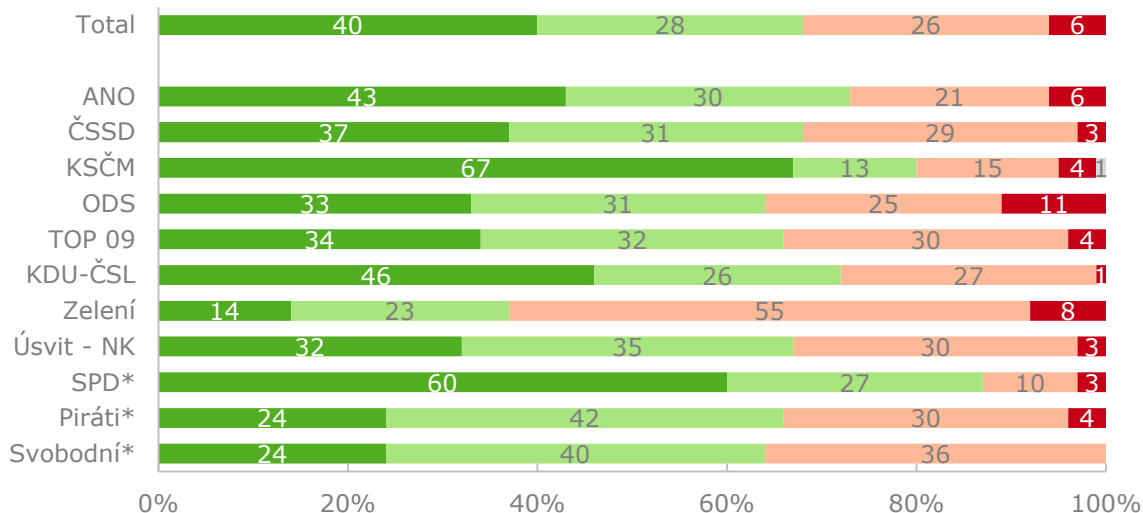
Pevnost přesvědčení o volbě / třídění dle volebních preferencí

Co se politických preferencí týče, nejpevnější pouto ke straně dlouhodobě vykazují voliči KSČM.

Oproti minulému měření jsme nezaznamenali žádné statisticky významné změny.

Otázka: Je toto Vaše rozhodnutí volit stranu ... již pevné, nebo se Vaše rozhodnutí může ještě změnit? Vyberte prosím jednu z následujících možností...

- jste pevně rozhodnut(a) volit tuto stranu nebo hnutí
- je pravděpodobné, že byste volil(a) tuto stranu nebo hnutí
- je možné, že Vaše rozhodnutí volit tuto stranu nebo hnutí se ještě změní
- je dost pravděpodobné, že Vaše rozhodnutí volit tuto stranu nebo hnutí se ještě změní
- neví/bez odpovědi



Základní soubor: Oprávnění voliči v České republice starší 18 let, kteří vybrali některý politický subjekt. Náhodným výběrem byl získán reprezentativní vzorek 1200 rozhovorů, z nichž politický subjekt vybralo v poslední vlně 892 respondentů. Dotazování probíhalo ve dnech 19. 3. až 25. 3. 2016 prostřednictvím technologie CATI.

* Nízký počet respondentů; jedná se pouze o indikativní hodnoty.

Detailní výsledky

/ hodnocení politické situace

/ důvěra v současnou vládu

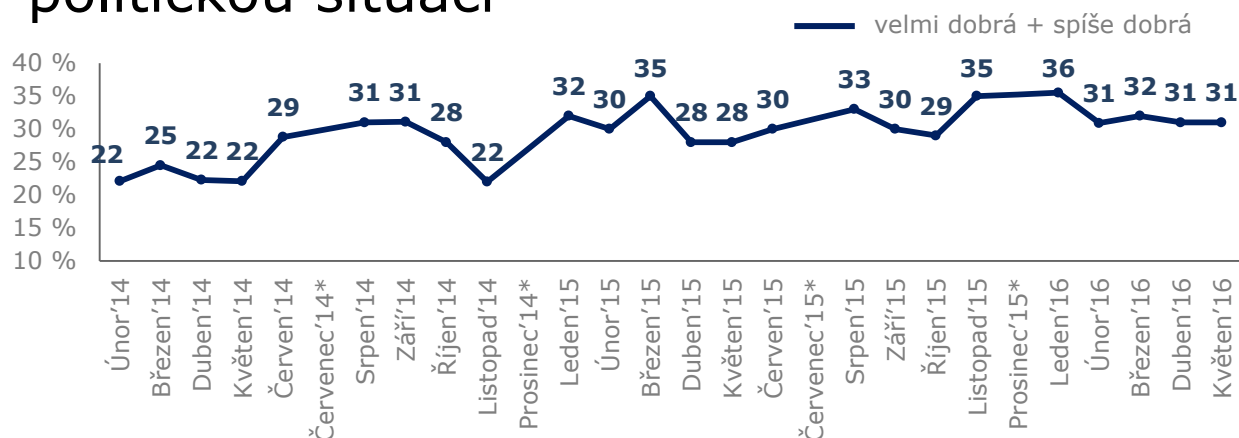
/ míra otevřenosti v diskusích o politice

Politické trendy

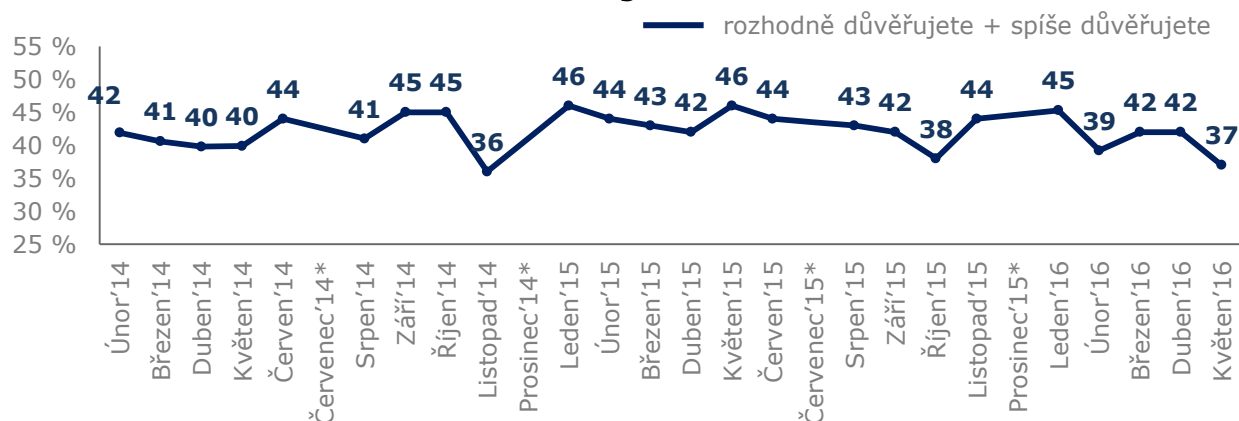
S politickou situací je aktuálně spokojeno 31 % občanů ČR. Tato hodnota je v posledních čtyřech měřeních stabilní, ale z dlouhodobého pohledu se zdá, že podíl občanů spokojených s politickou situací, byť s drobnými výkyvy, pozvolna spíše stoupá.

Naproti tomu, podíl občanů důvěřujících vládě je v dlouhodobém pohledu více stabilní, byť květnová vlna zjistila významný pokles na hodnotu 37 %, což je hodnota pod dlouhodobým průměrem.

/Podíl občanů kladně hodnotících politickou situaci



/Podíl občanů důvěřujících vládě



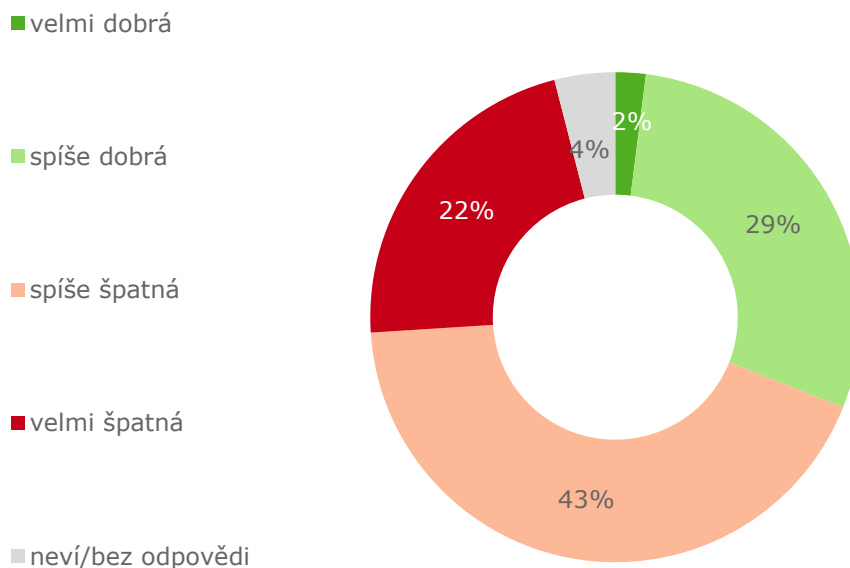
Základní soubor: Oprávnění voliči v České republice starší 18 let. Náhodný výběr, reprezentativní vzorek 1200 respondentů. Dotazování probíhalo prostřednictvím technologie CATI. Termíny sběru dat jsou popsány v příloze této zprávy.

* Trendový odhad (nedotazováno)

Politická situace

Podíváme-li se na hodnocení politické situace detailněji, je vidět, že většina občanů České republiky vnímá současnou politickou situaci spíše negativně. Konkrétně 65 % dotázaných ji hodnotí jako „velmi“ nebo „spíše špatnou“. Opačný názor najdeme u 31 % občanů, ti hodnotí celkovou politickou situaci jako „velmi“ nebo „spíše dobrou“.

Otázka: Jak byste celkově ohodnotil/a aktuální politickou situaci v České republice?



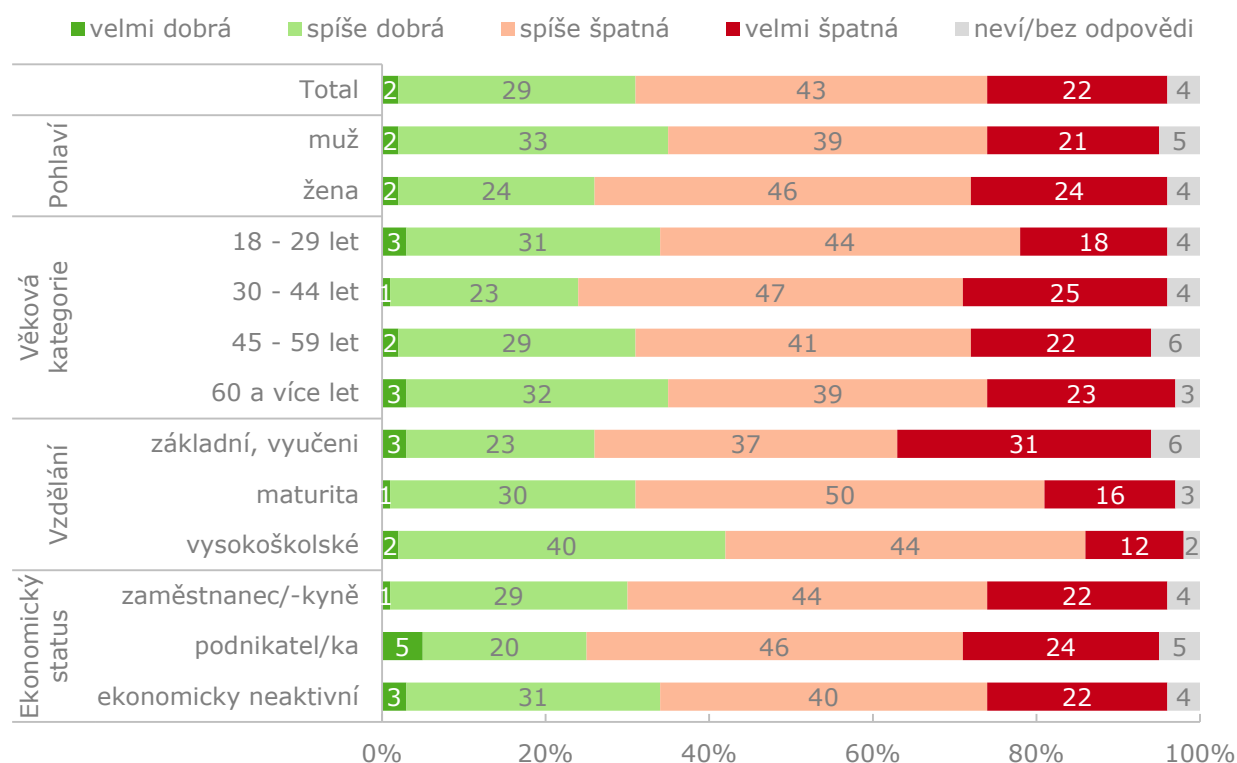
Základní soubor: Oprávnění voliči v České republice starší 18 let. Náhodný výběr, reprezentativní vzorek 1200 respondentů. Dotazování probíhalo ve dnech 21. 5. až 27. 5. 2016 prostřednictvím technologie CATI.

Politická situace / třídění dle sociodemografií

Z demografického hlediska lze konstatovat, že negativněji mají tendenci hodnotit politickou situaci ženy, naopak spokojenost roste s věkem a vzděláním. Tyto poměry zůstávají v rámci sociodemografických skupin dlouhodobě neměnné.

Lepší hodnocení politické situace jsme ve srovnání s dubnem letošního roku zaznamenali nejmladší věkovou skupinou, tedy 18 – 29 let. Naopak horší hodnocení je patrné ve věkové skupině 30 – 44 let.

Otázka: Jak byste celkově ohodnotil/a aktuální politickou situaci v České republice?



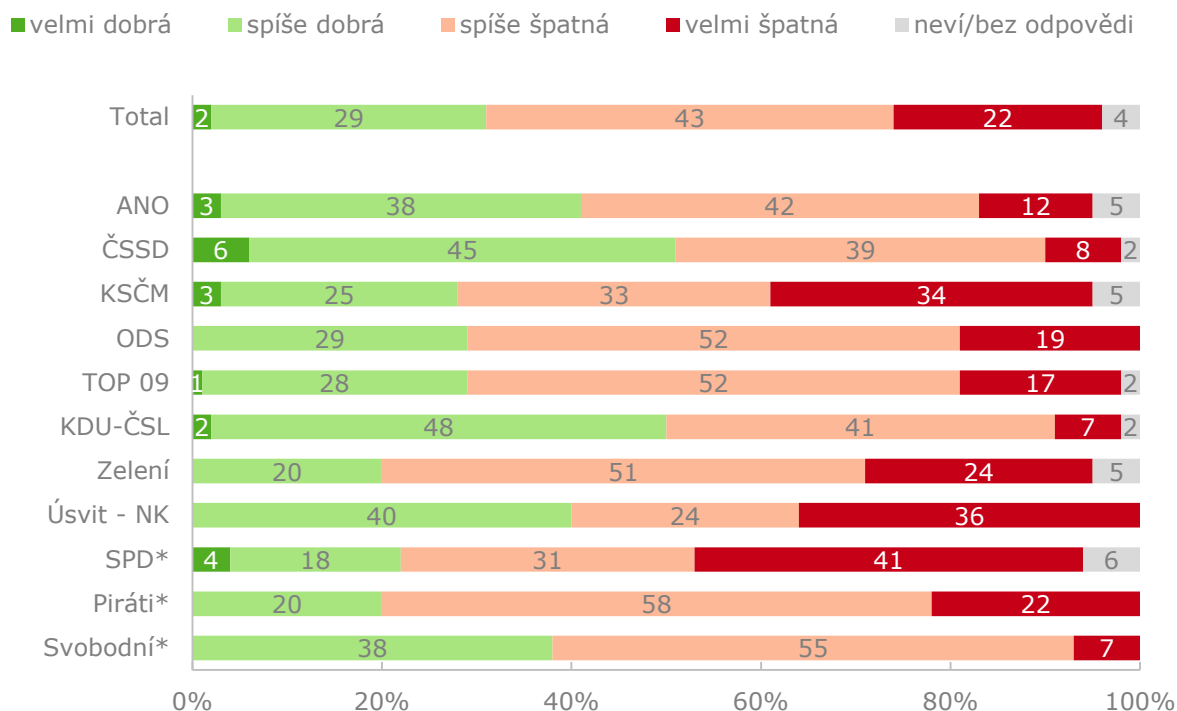
Základní soubor: Oprávnění voliči v České republice starší 18 let. Náhodný výběr, reprezentativní vzorek 1200 respondentů. Dotazování probíhalo ve dnech 21. 5. až 27. 5. 2016 prostřednictvím technologie CATI.

Politická situace / třídění dle volebních preferencí

Pokud se podíváme na příznivce jednotlivých stran a hnutí, pak není překvapením, že dlouhodobě nejspokojenější jsou voliči dvou hlavních vládních subjektů, tedy ANO a ČSSD. V květnovém měření jsou to také příznivci KDU-ČSL, byť zlepšení hodnocení se pohybuje na hranici statistické významnosti. Mezi příznivci ostatních stran a hnutí jsme nezaznamenali žádné statisticky významné změny.

Mezi dlouhodobě nejméně spokojené s politickou situací se pak řadí podporovatelé menších stran, jako jsou Úsvit nebo SPD. U těchto subjektů není nespokojenost s aktuální politickou situací překvapující, vzhledem k tomu, že součástí politické identity těchto stran je, ač v různých podobách, i jejich opoziční role.

Otázka: Jak byste celkově ohodnotil/a aktuální politickou situaci v České republice?



Základní soubor: Oprávnění voliči v České republice starší 18 let. Náhodný výběr, reprezentativní vzorek 1200 respondentů. Dotazování probíhalo ve dnech 21. 5. až 27. 5. 2016 prostřednictvím technologie CATI.

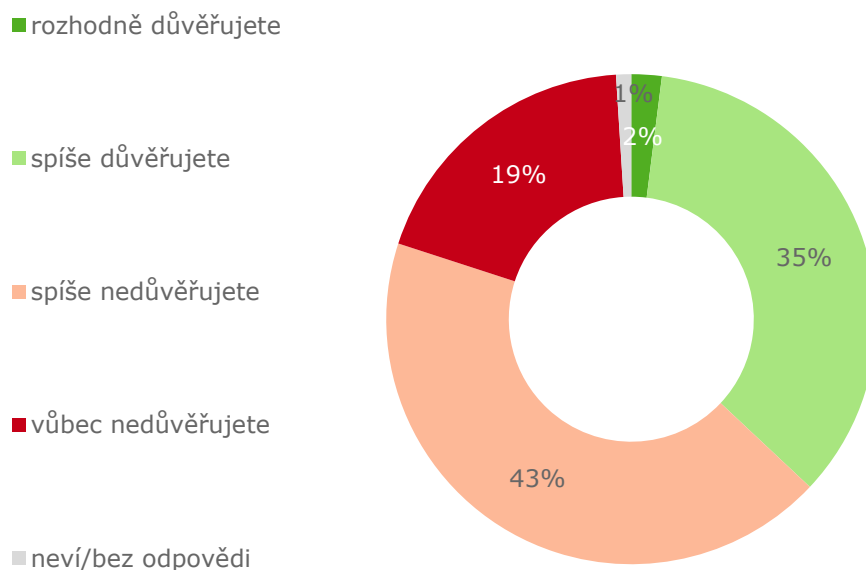
* Nízký počet respondentů; jedná se pouze o indikativní hodnoty.

Důvěra v současnou vládu

Také detailnější pohled na důvěru občanů ČR ve vládu odhaluje, že více než polovina z nich vyjadřuje vládě nedůvěru. Konkrétně 43 % občanů vládě „spíše“ nedůvěřuje a 19 % jí „vůbec“ nedůvěřuje. Naopak pouze 37 % občanů ČR „rozhodně“ nebo „spíše“ současné vládě důvěřuje.

Oproti dubnu 2016 jsme zaznamenali významný pokles důvěry ve vládu a to zejména v rámci odpovědí „spíše nedůvěřuje“. Hodnota se pohybuje pod svým dlouhodobým průměrem.

Otázka: Do jaké míry důvěřujete nebo nedůvěřujete současné vládě?



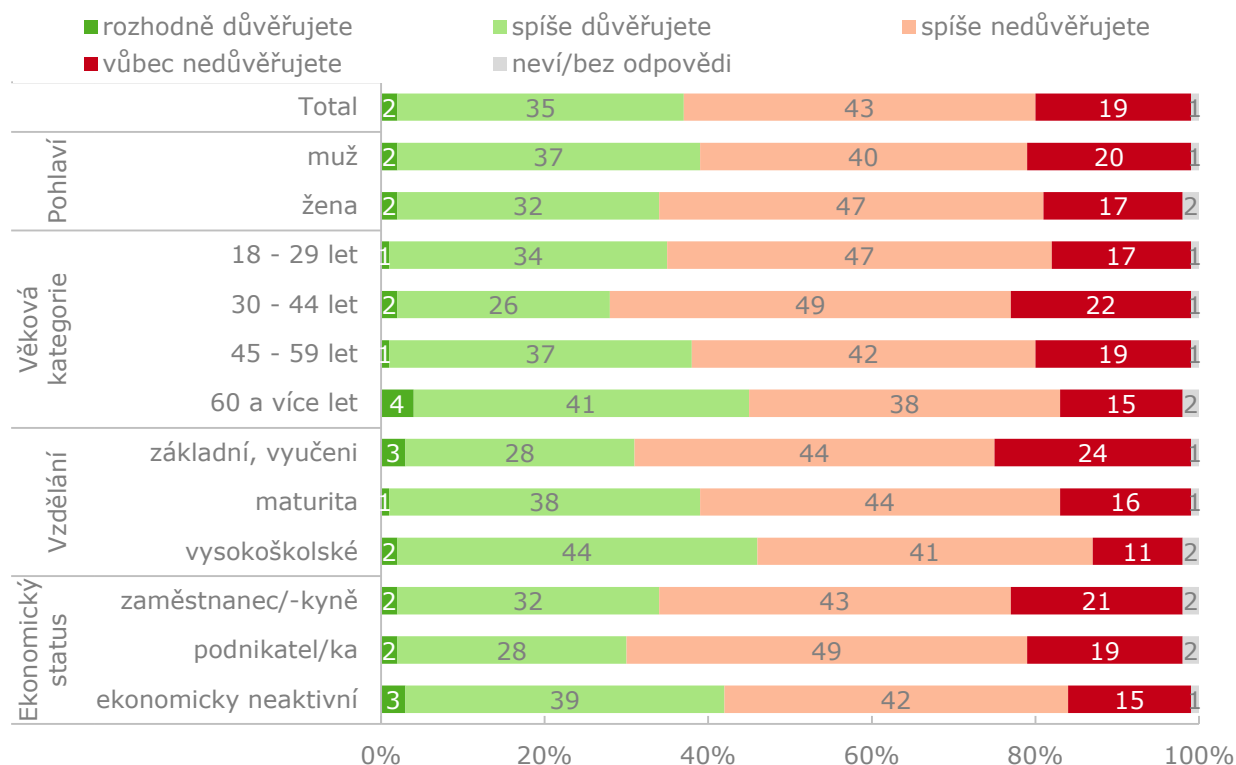
Základní soubor: Oprávnění voliči v České republice starší 18 let. Náhodný výběr, reprezentativní vzorek 1200 respondentů. Dotazování probíhalo ve dnech 21. 5. až 27. 5. 2016 prostřednictvím technologie CATI.

Důvěra v současnou vládu / třídění dle sociodemografií

Analýza sociodemografických charakteristik ukazuje, že vládě důvěřují více muži než ženy. Důvěra ve vládu pak roste s věkem i vzděláním. Tato zjištění jsou platná dlouhodobě.

Pokles důvěry ve vládu je patrný zejména mezi muži, lidmi ve věku 60 a více let a lidmi se základním vzděláním nebo vyučenými.

Otázka: Do jaké míry důvěřujete nebo nedůvěřujete současné vládě?



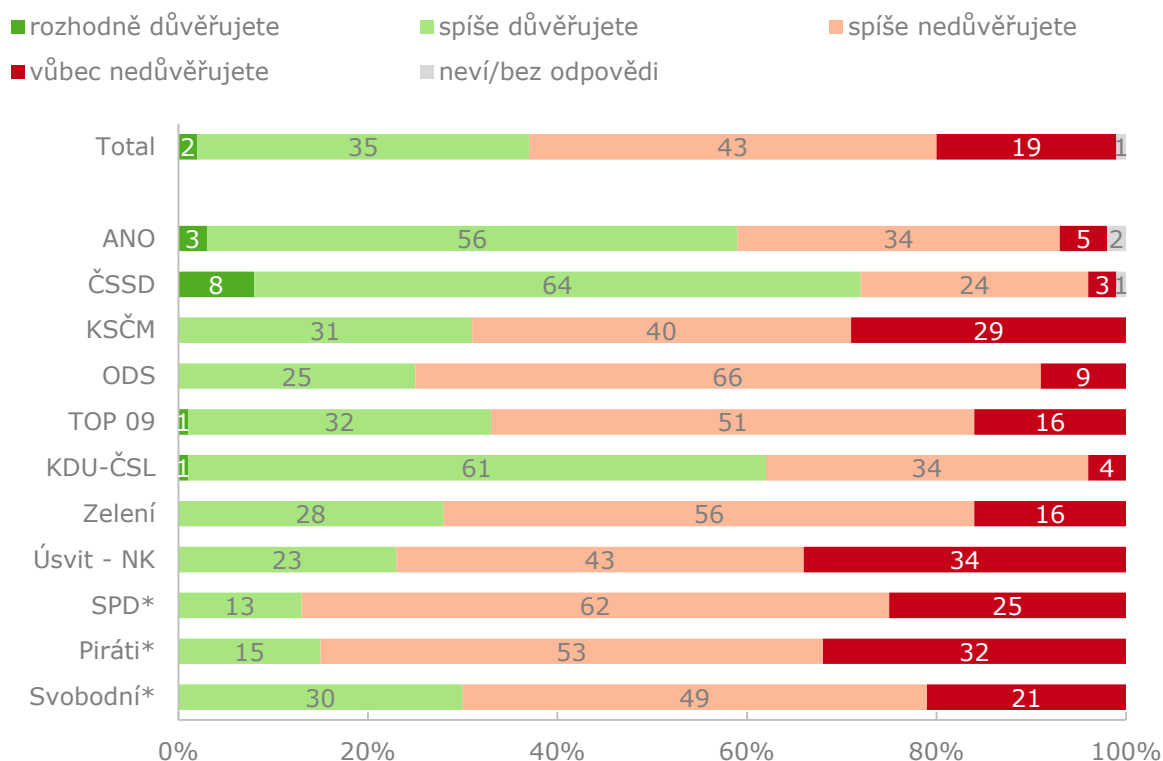
Základní soubor: Oprávnění voliči v České republice starší 18 let. Náhodný výběr, reprezentativní vzorek 1200 respondentů. Dotazování probíhalo ve dnech 21. 5. až 27. 5. 2016 prostřednictvím technologie CATI.

Důvěra v současnou vládu / třídění dle volebních preferencí

Důvěra ve vládu se do jisté míry shoduje s obecným hodnocením politické situace. Vycházíme přitom také z dlouhodobého srovnání těchto dvou hodnocení. Tato shoda se ukazuje hlavně při pohledu na voliče jednotlivých stran. Hodnocení je výrazně pozitivnější mezi sympatizanty stran tvořících vládní koalici, tedy ČSSD, ANO a KDU-ČSL.

Ve srovnání s dubnem 2016 nedošlo v hodnocení mezi příznivci jednotlivých stran a hnutí k žádným statisticky významným změnám.

Otázka: Do jaké míry důvěřujete nebo nedůvěřujete současné vládě?



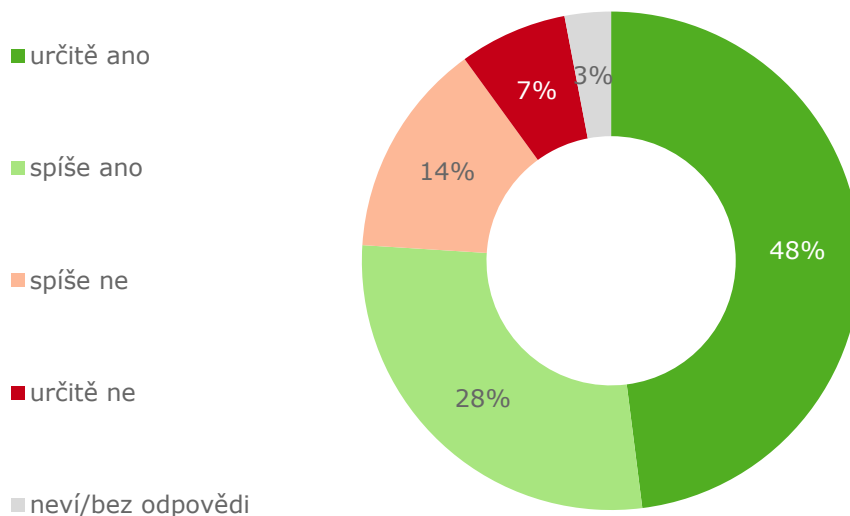
Základní soubor: Oprávnění voliči v České republice starší 18 let. Náhodný výběr, reprezentativní vzorek 1200 respondentů. Dotazování probíhalo ve dnech 21. 5. až 27. 5. 2016 prostřednictvím technologie CATI.

* Nízký počet respondentů; jedná se pouze o indikativní hodnoty.

Míra otevřenosti v diskusích o politice

V rámci této vlny nás také zajímalo, do jaké míry mohou občané ČR bez obav a otevřeně hovořit o politice se svými přáteli nebo známými. Necelá polovina dotázaných nevnímá ve svých případných diskusích žádné překážky, dalších 28 % vnímá jen drobné překážky. 21 % pak odpovědělo, že spíše nebo určitě nemůže se svými přáteli nebo známými hovořit o politice otevřeně a bez obav.

Otázka: Do jaké míry můžete bez obav otevřeně diskutovat o politice v České republice se svými přáteli nebo známými?

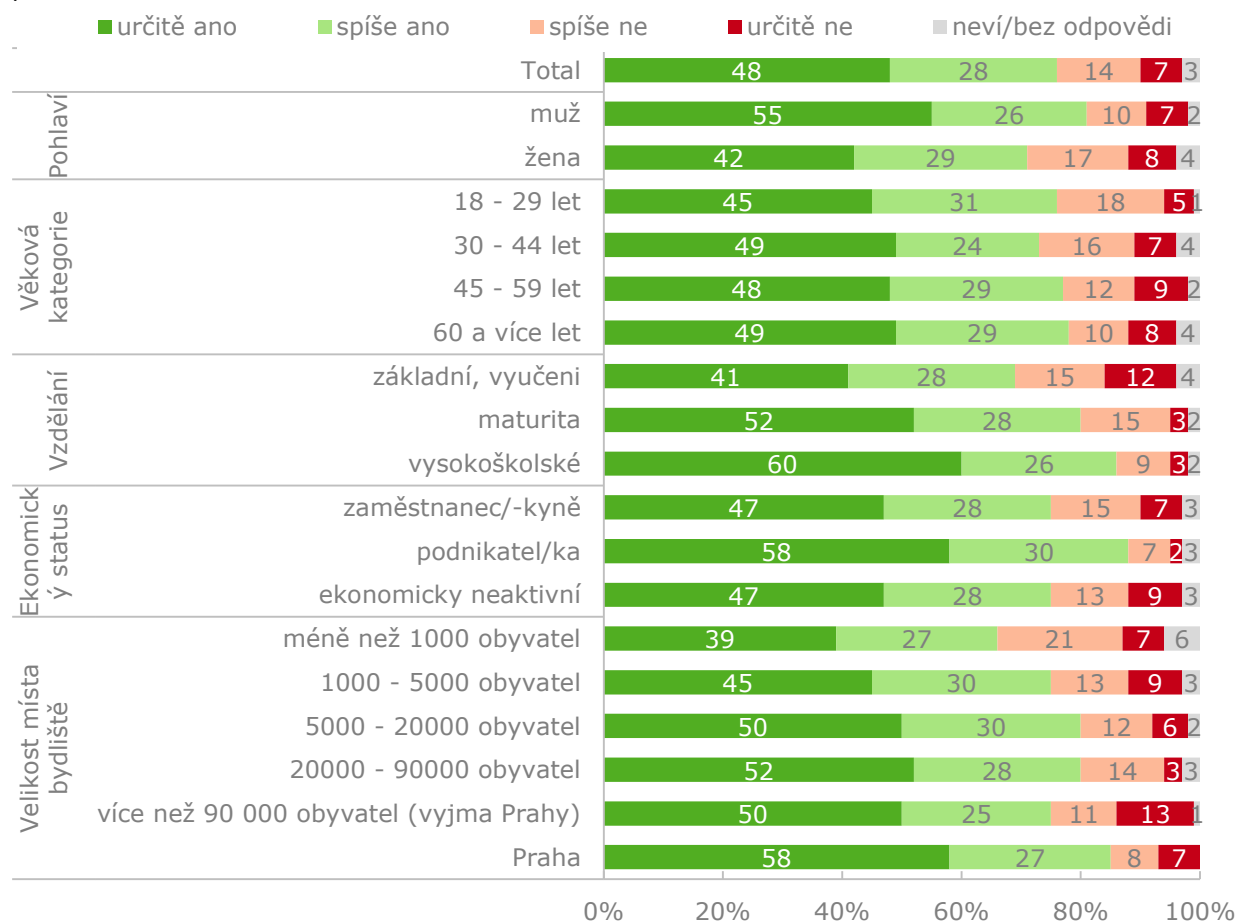


Základní soubor: Oprávnění voliči v České republice starší 18 let. Náhodný výběr, reprezentativní vzorek 1200 respondentů. Dotazování probíhalo ve dnech 21. 5. až 27. 5. 2016 prostřednictvím technologie CATI.

Míra otevřenosti v diskusích o politice / třídění dle sociodemografií

Definujeme-li míru otevřenosti jako součet odpovědí „určitě“ a „spíše ano“, pak zjistíme, že vyšší míru otevřenosti deklarují muži. Významně pak roste se vzděláním, tedy čím vyšší vzdělání, tím méně překážek respondenti shledávají a také roste s velikostí obce/města, největší míru otevřenosti tedy deklarují obyvatelé Prahy. Vyšší míru otevřenosti nalezneme ještě mezi podnikateli.

Otázka: Do jaké míry můžete bez obav otevřeně diskutovat o politice v České republice se svými přáteli nebo známými?

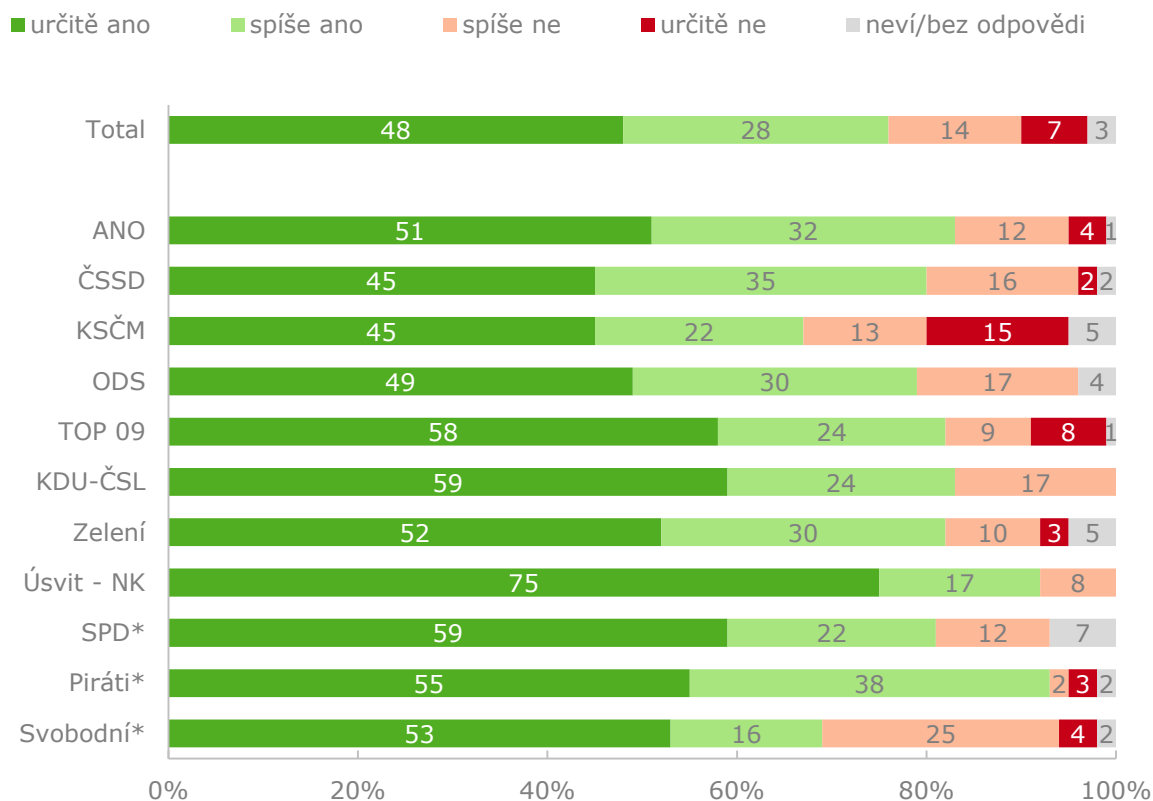


Základní soubor: Oprávnění voliči v České republice starší 18 let. Náhodný výběr, reprezentativní vzorek 1200 respondentů. Dotazování probíhalo ve dnech 21. 5. až 27. 5. 2016 prostřednictvím technologie CATI.

Míra otevřenosti v diskusích o politice / třídění dle volebních preferencí

S ohledem na politické preference deklarují vyšší míru otevřenosti příznivci hnutí ANO a Úsvit – NK, dále Pirátů a pravičových ODS a TOP 09. Naopak nejmenší míra otevřenosti je patrná u podporovatelů KSČM.

Otázka: Do jaké míry můžete bez obav otevřeně diskutovat o politice v České republice se svými přáteli nebo známými?



Základní soubor: Oprávnění voliči v České republice starší 18 let. Náhodný výběr, reprezentativní vzorek 1200 respondentů. Dotazování probíhalo ve dnech 21. 5. až 27. 5. 2016 prostřednictvím technologie CATI.