



TRENDY ČESKA'16

Březen 2016

22. vlna



TNS Aisa pro Českou televizi

Informace o projektu

Základní informace

Zadavatel výzkumu	Česká televize
Realizátor výzkumu	TNS Aisa
Termín sběru dat	19. 3. až 24. 3. 2016
Způsob sběru dat	CATI (Computer Assisted Telephone Interview) s využitím náhodného generování mobilních telefonních čísel a pevných linek.
Počet respondentů	1200
Vážení	Finální datový soubor byl převážen podle základních sociodemografických ukazatelů (pohlaví, věk, kraj, velikost místa bydliště a vzdělání). V rámci převážení dat bylo také zohledněno minulé volební chování respondentů, konkrétně účast či preferovaná strana v parlamentních volbách v roce 2013.
Statistická chyba	± 1,2 p.b. v případě, že názor zastává 5 % dotázaných ± 2,5 p.b. v případě, že názor zastává 25 % dotázaných ± 2,8 p.b. v případě, že názor zastává 50 % dotázaných ± 2,5 p.b. v případě, že názor zastává 75 % dotázaných ± 1,2 p.b. v případě, že názor zastává 95 % dotázaných
Statistická chyba volebního modelu	u jednotlivých stran v rozmezí ± 1,0 p.b. až ± 3,0 p.b.

Struktura váženého datového souboru

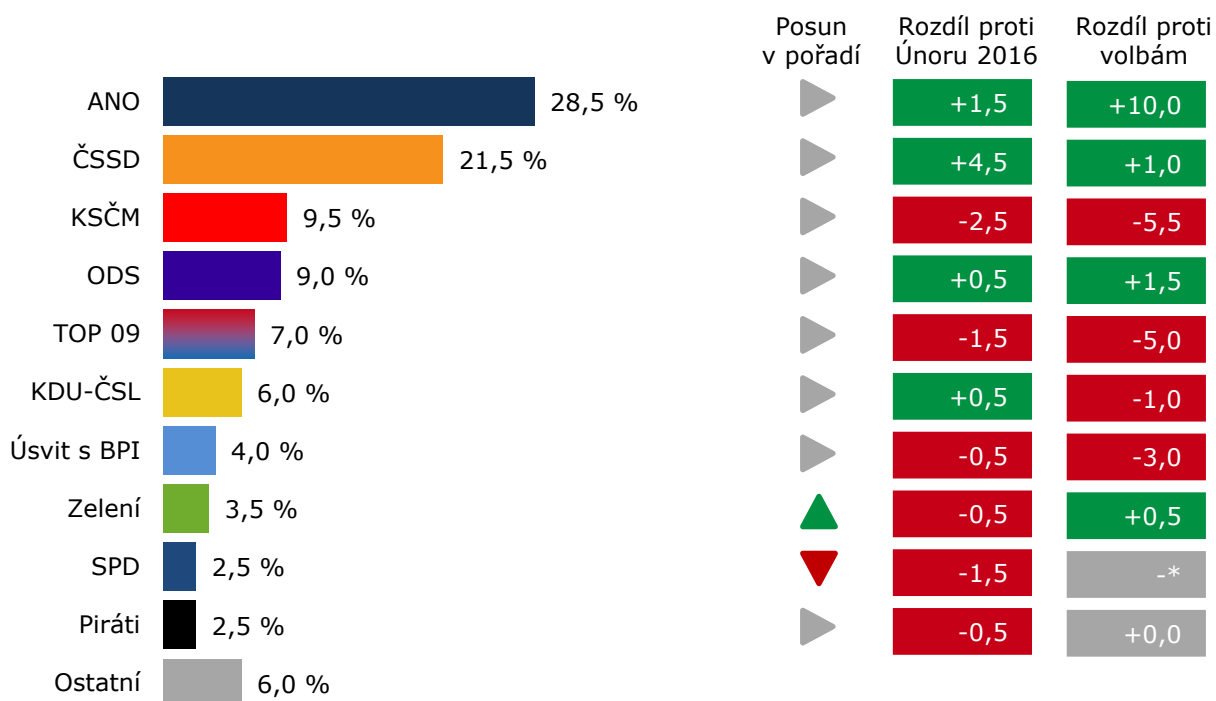
Pohlaví	Muži Ženy	48,6 % 51,4 %
Věk	18-29 let 30-44 let 45-59 let 60+	17,4 % 28,9 % 23,5 % 30,2 %
Vzdělání	Základní škola a SŠ bez maturity Střední škola s maturitou Vysoká / vyšší odborná škola	46,5 % 34,9 % 18,6 %
Velikost místa bydliště	Méně než 1.000 1.000-5.000 5.000-20.000 20.000-90.000 Více než 90.000 Hlavní město Praha	17,0 % 21,8 % 18,3 % 18,2 % 12,5 % 12,2 %
Kraj	Hlavní město Praha Středočeský kraj Karlovarský kraj Plzeňský kraj Jihočeský kraj Ústecký kraj Pardubický kraj Liberecký kraj Královéhradecký kraj Jihomoravský kraj Moravskoslezský kraj Kraj Vysočina Zlínský kraj Olomoucký kraj	12,2 % 12,2 % 2,8 % 5,5 % 6,0 % 7,7 % 4,9 % 4,2 % 5,2 % 11,2 % 11,6 % 4,8 % 5,6 % 6,1 %

Detailní výsledky
/ volební model
/ ochota jít k volbám
/ pevnost přesvědčení o volbě

Volební model /aktuální měření

Podle březnového volebního modelu by hranici 5 %, nutnou pro vstup do Poslanecké sněmovny, překročilo 6 politických stran a hnutí. Tento počet je při současném rozložení politických sil dlouhodobě neměnný. Ve srovnání s únorovým modelem jsme zaznamenali významný nárůst preferencí ČSSD, a to konkrétně o 4,5 procentního bodu na současných 21,5 %. Tento podíl je zároveň vyšší než byl zisk preferencí v posledních volbách. I přes to zůstává na prvním místě v preferencích voličů hnutí ANO s aktuálním ziskem 28,5 %. Náskok na druhou ČSSD se ale snížil z předchozích 10 p.b. na 7 p.b. Pořadí podle preferencí všech stran a hnutí přesahujících hranici 5 % zůstává shodné s pořadím zjištěným v únoru 2016.

Vývoj preferencí jednotlivých subjektů ukazuje graf na následující straně.

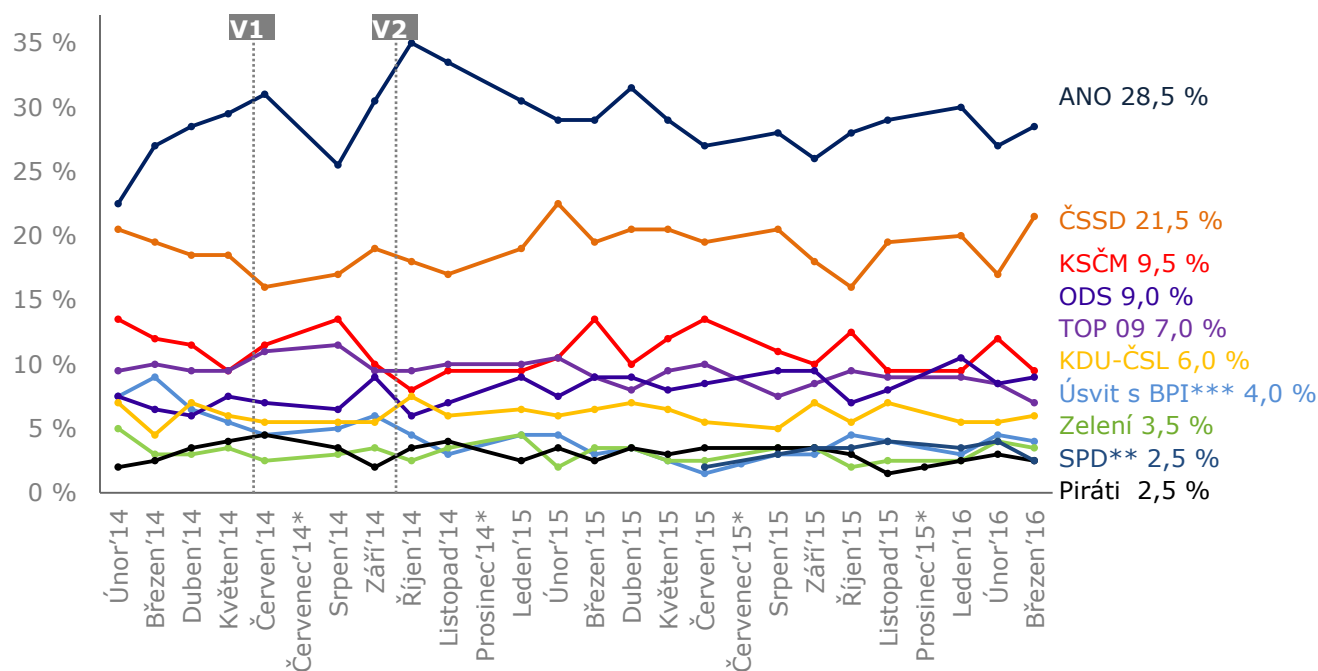


Základní soubor: Oprávnění voliči v České republice starší 18 let, kteří splňují podmínky pro vstup do volebního modelu. Náhodným výběrem byl získán reprezentativní vzorek 1200 rozhovorů, z nichž do volebního modelu vstupuje 873 respondentů. Konstrukce volebního modelu je popsána detailně v příloze této zprávy. Dotazování probíhalo ve dnech 19. 3. až 24. 3. 2016 prostřednictvím technologie CATI.

Poznámka: Zobrazeny jsou strany se současným ziskem alespoň 2 %; výsledky jsou zaokrouhlovány na půl procenta. Statistická chyba volebního modelu u jednotlivých stran se pohybuje v rozmezí ±1,0 % až ±3,0 %.

Volební model /vývoj

Podíváme-li se na dlouhodobý vývoj preferencí, pak březnový volební model roku 2016 ukazuje druhý největší naměřený počet příznivců ČSSD od února 2014. Úbytek preferencí naopak zaznamenala KSČM. Mírný pokles, a to zejména v dlouhodobém měřítku, je patrný u TOP 09. Aktuálně dosahuje tato strana 7 % preferencí, což je nejnižší naměřená hodnota od začátku měření a srovnatelná hodnota se situací v srpnu loňského roku. Nicméně změny v preferencích jsou na hranici statistické významnosti. Rovněž zjištěný nárůst preferencí hnutí ANO v posledním volebním modelu je za hranici statistické chyby. Pokles v preferencích ANO zjištěný v rámci únorového šetření se ale s odstupem měsíce neprohloubil.



Základní soubor: Oprávnění voliči v České republice starší 18 let, kteří splňují podmínky pro vstup do volebního modelu. Náhodným výběrem byl získán reprezentativní vzorek 1200 rozhovorů, z nichž do volebního modelu vstupuje 873 respondentů. Konstrukce volebního modelu a termíny sběru dat jsou popsány detailně v příloze této zprávy. Dotazování probíhalo prostřednictvím technologie CATI.

Poznámka: Zobrazeny jsou strany se současným ziskem alespoň 2 %; výsledky jsou zaokrouhlovány na půl procenta. Statistická chyba volebního modelu se v aktuální vlně měření pohybuje u jednotlivých stran v rozmezí $\pm 1,0$ % až $\pm 3,0$ %.

* Trendový odhad (nedotazováno)

** SPD – Svoboda a přímá demokracie, založeno 5. 5. 2015, předseda Tomio Okamura.

***Úsvit s BPI, změny v názvu jsou shrnuty v příloze této zprávy.

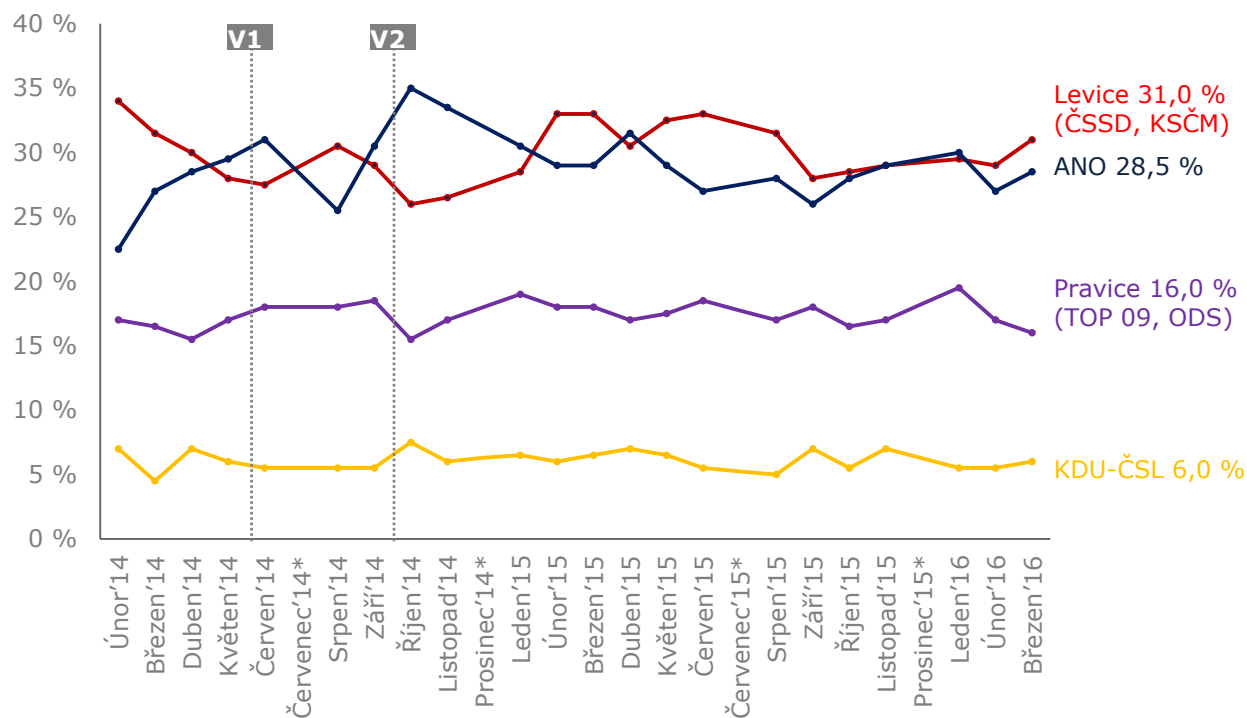
V1 – Volby do Evropského parlamentu 23.-24. 5. 2014;

V2 – Komunální volby a 1. kolo senátních voleb 10.-11. 10. 2014, 2. kolo senátních v. 17.-18. 10. 2014

Volební model /vývoj pravice vs. levice

Změny preferencí se také odráží v pohledu na politickou scénu a její hlavní hráče z hlediska pravo-levého rozdělení politického spektra. I přes drobné výkyvy je patrná dlouhodobě stabilní pozice KDU-ČSL. Od září 2015 lze sledovat také stabilní pozici na straně levice. Zde jsou výkyvy v preferencích obou stran vzájemně kompenzovány. Aktuální posílení levice je dáno razantním posílením ČSSD. K největším výkyvům dochází na straně pravice, což je v posledním měření dáno především oslabením TOP 09.

V tomto výzkumu zahrnujeme pod pravici strany TOP 09 a ODS, pod levici strany ČSSD a KSČM. Hnutí ANO a strana KDU-ČSL jsou prezentovány samostatně.



Základní soubor: Oprávnění voliči v České republice starší 18 let, kteří splňují podmínky pro vstup do volebního modelu. Náhodným výběrem byl získán reprezentativní vzorek 1200 rozhovorů, z nichž do volebního modelu vstupuje 873 respondentů. Konstrukce volebního modelu a termíny sběru dat jsou popsány detailně v příloze této zprávy. Dotazování probíhalo prostřednictvím technologie CATI.

Poznámka: Výsledky jsou zaokrouhlovány na půl procenta. Statistická chyba volebního modelu se v aktuální vlně měření pohybuje u jednotlivých stran v rozmezí $\pm 1,0$ % až $\pm 3,0$ %.

* Trendový odhad (nedotazováno)

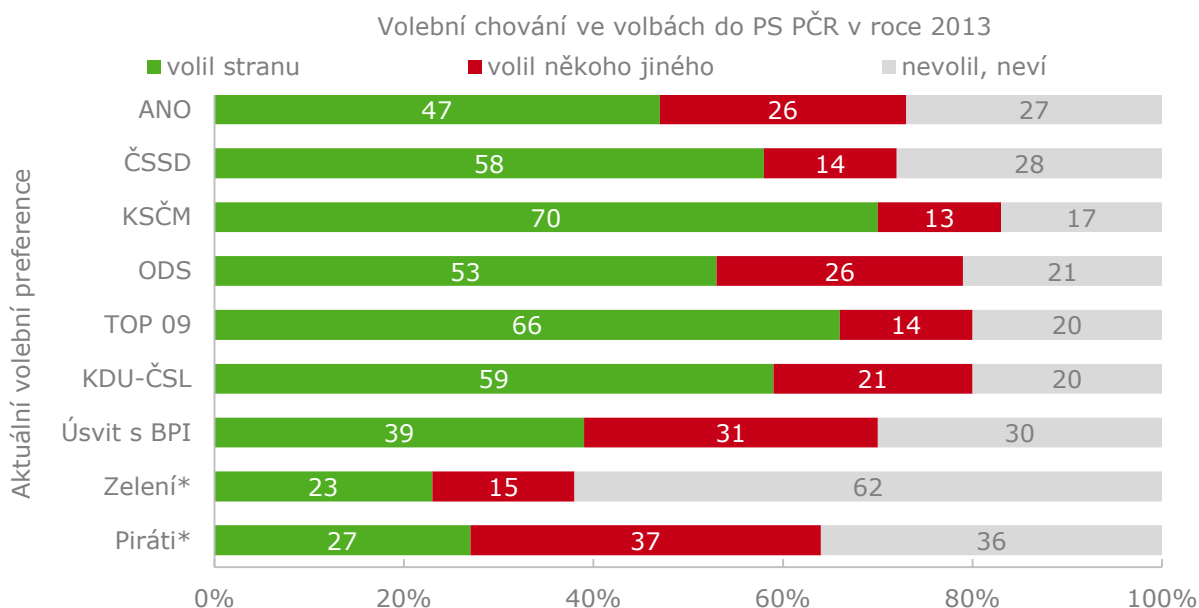
V1 – Volby do Evropského parlamentu 23.-24. 5. 2014;

V2 – Komunální volby a 1. kolo senátních voleb 10.-11. 10. 2014, 2. kolo senátních v. 17.-18. 10. 2014

Volební model / současné preference ve srovnání s volebním chováním ve volbách do PS PČR v roce 2013

Z dlouhodobého pohledu se ukazuje, že struktura voličů jednotlivých stran zůstává v čase spíše neměnná. Pokud ale srovnáme aktuální volební preference s chováním ve volbách do PS PČR v roce 2013, zjistíme, že jen asi polovina podporovatelů hnutí ANO volila toto hnutí v minulých volbách. Asi čtvrtinu jejího aktuálního elektorátu pak tvoří minulí voliči jiných stran, zbylá čtvrtina se voleb nezúčastnila. Srovnání současných preferencí s volebním chováním v roce 2013 tak ukazuje, že v případě voličů ANO se jedná o velmi heterogenní skupinu, na rozdíl od voličů tradičnějších, dlouhodobě vyprofilovaných stran (jako ČSSD, KSČM, KDU-ČSL nebo TOP 09).

Od září 2015 jsme u KDU-ČSL pozorovali pokračující pozvolný nárůst podílu jejího voličského jádra (tedy těch, kteří stranu volili ve volbách v roce 2013). Břežnové měření však zaznamenalo prudký pokles tohoto podílu, a to o 15 p.b. Opakuje se tedy situace z loňského srpna a září. Rostoucí trend voličského jádra byl v posledních měřeních patrný také u TOP 09, nicméně v posledním měření se zastavil. Naopak pokračující nárůst voličského jádra je od července 2015, jen s drobnými výkyvy, patrný u KSČM. Podíl voličského jádra u menších stran je v čase značně proměnlivý.



Základní soubor: Oprávnění voliči v České republice starší 18 let, kteří splňují podmínky pro vstup do volebního modelu. Náhodným výběrem byl získán reprezentativní vzorek 1200 rozhovorů, z nichž do volebního modelu vstupuje 873 respondentů. Konstrukce volebního modelu je popsána detailně v příloze této zprávy. Dotazování probíhalo ve dnech 19. 3. až 24. 3. 2016 prostřednictvím technologie CATI.

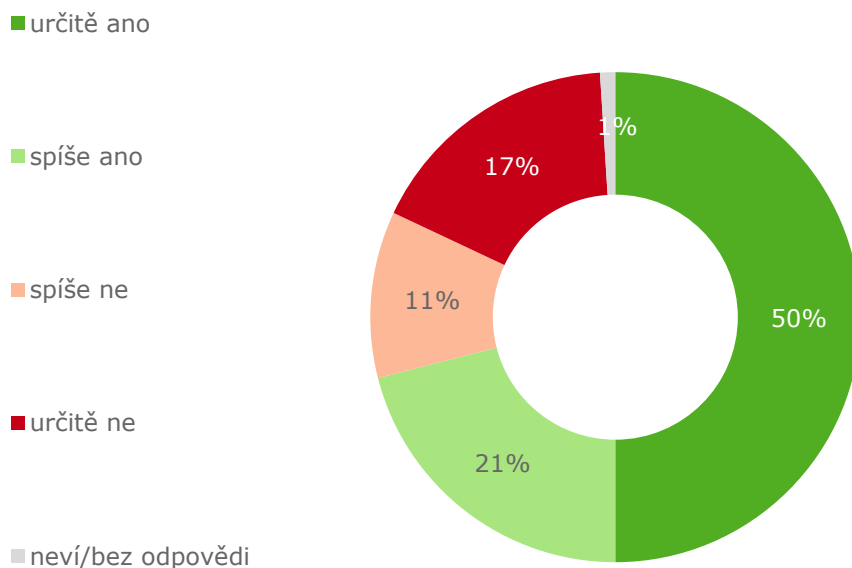
* Nízký počet respondentů; jedná se pouze o indikativní hodnoty.

Ochota jít k volbám

50 % respondentů deklarovalo, že by se určitě zúčastnilo voleb do Poslanecké sněmovny PČR v případě, že by se konaly tento týden. Dalších 21 % by se jich spíše zúčastnilo. Nejedná se však o odhad případné volební účasti, ale o deklaraci respondentů vztahenou k současnosti.

Oproti poslednímu měření v únoru 2016 nedošlo k žádné statisticky významné změně v ochotě zúčastnit se voleb. Nicméně současná deklarovaná ochota jít k volbám, tedy součet odpovědí „určitě ano“ a „spíše ano“ dosahuje 71 %, což je nejvyšší naměřená hodnota od začátku měření v únoru 2014.

Otázka: Pokud by se příští týden konaly volby do Poslanecké sněmovny Parlamentu České republiky, zúčastnil/a byste se jich?



Základní soubor: Oprávnění voliči v České republice starší 18 let. Náhodný výběr, reprezentativní vzorek 1200 respondentů. Dotazování probíhalo ve dnech 19. 3. až 24. 3. 2016 prostřednictvím technologie CATI.

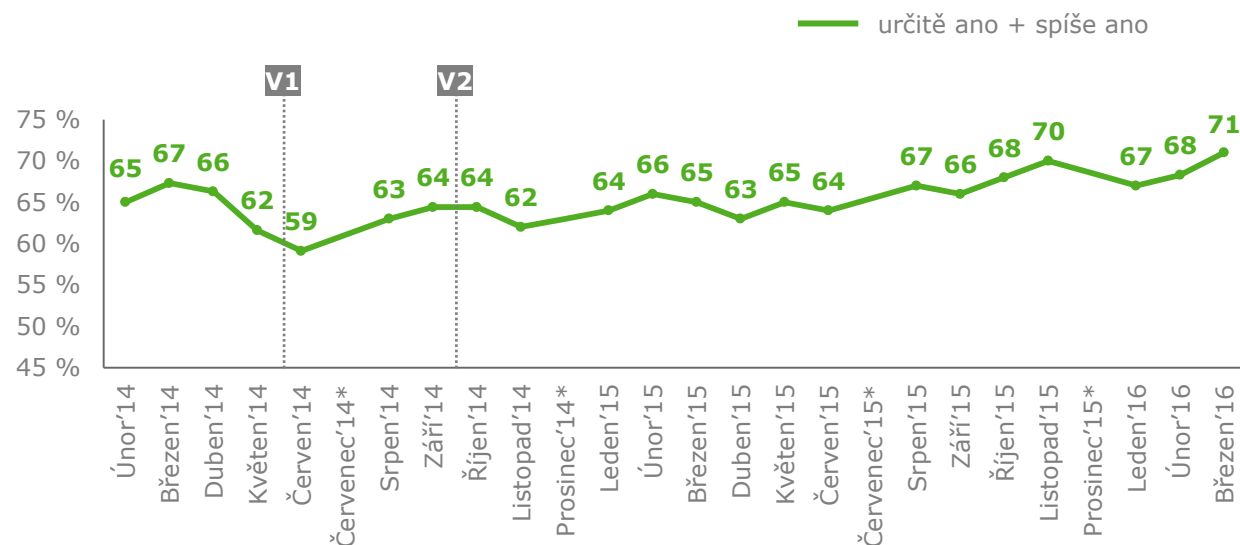
Ochota jít k volbám / vývoj

V dlouhodobém pohledu se ukazuje se, že deklarovaná ochota jít k volbám do Poslanecké sněmovny PČR je, i přes různé výkyvy, poměrně stabilní. Po mírném poklesu z přelomu roku 2015 a 2016 zaznamenáváme její opětovný pozvolný nárůst. Současná deklarovaná hodnota 71 % se pohybuje nad dlouhodobým průměrem a jedná se o nejvyšší naměřenou hodnotou od začátku měření v únoru 2014.

Při detailnějším pohledu také zjistíme, že deklarovaná ochota jít k volbám má od dubna 2015 spíše stoupající tendenci.

Deklarovaná ochota zúčastnit se voleb do Poslanecké sněmovny PČR je prezentována jako součet odpovědí „určitě ano“ a „spíše ano“.

Otázka: Pokud by se příští týden konaly volby do Poslanecké sněmovny Parlamentu České republiky, zúčastnil/a byste se jich?



Základní soubor: Oprávnění voliči v České republice starší 18 let. Náhodný výběr, reprezentativní vzorek 1200 respondentů. Dotazování probíhalo prostřednictvím technologie CATI. Termíny sběru dat jsou popsány v příloze této zprávy.

Poznámka:

* Trendový odhad (nedotazováno)

V1 – Volby do Evropského parlamentu 23.-24. 5. 2014;

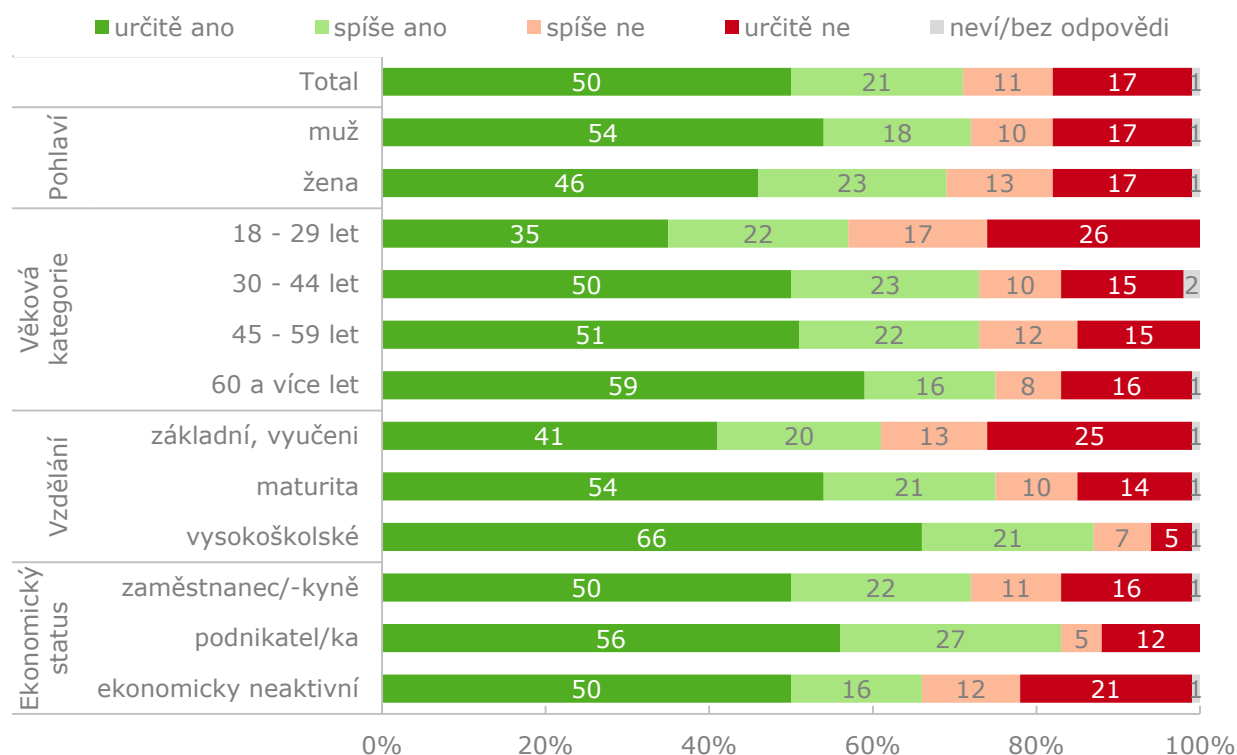
V2 – Komunální volby a 1. kolo senátních voleb 10.-11. 10. 2014, 2. kolo senátních v. 17.-18. 10. 2014

Ochota jít k volbám / třídění dle sociodemografií

Vyšší deklarovaná ochota jít k volbám dlouhodobě převládá u mužů, středoškolsky, nebo vysokoškolsky vzdělaných občanů a spíše občanů starších.

Oproti poslednímu měření jsme zaznamenali zvýšení ochoty jít volit mezi lidmi staršími 30 let. Naopak mezi mladšími je ochota jít k volbám spíše nižší. Významné zvýšení ochoty volit je patrné u podnikatelů.

Otázka: Pokud by se příští týden konaly volby do Poslanecké sněmovny Parlamentu České republiky, zúčastnil/a byste se jich?



Základní soubor: Oprávnění voliči v České republice starší 18 let. Náhodný výběr, reprezentativní vzorek 1200 respondentů. Dotazování probíhalo ve dnech 19. 3. až 24. 3. 2016 prostřednictvím technologie CATI.

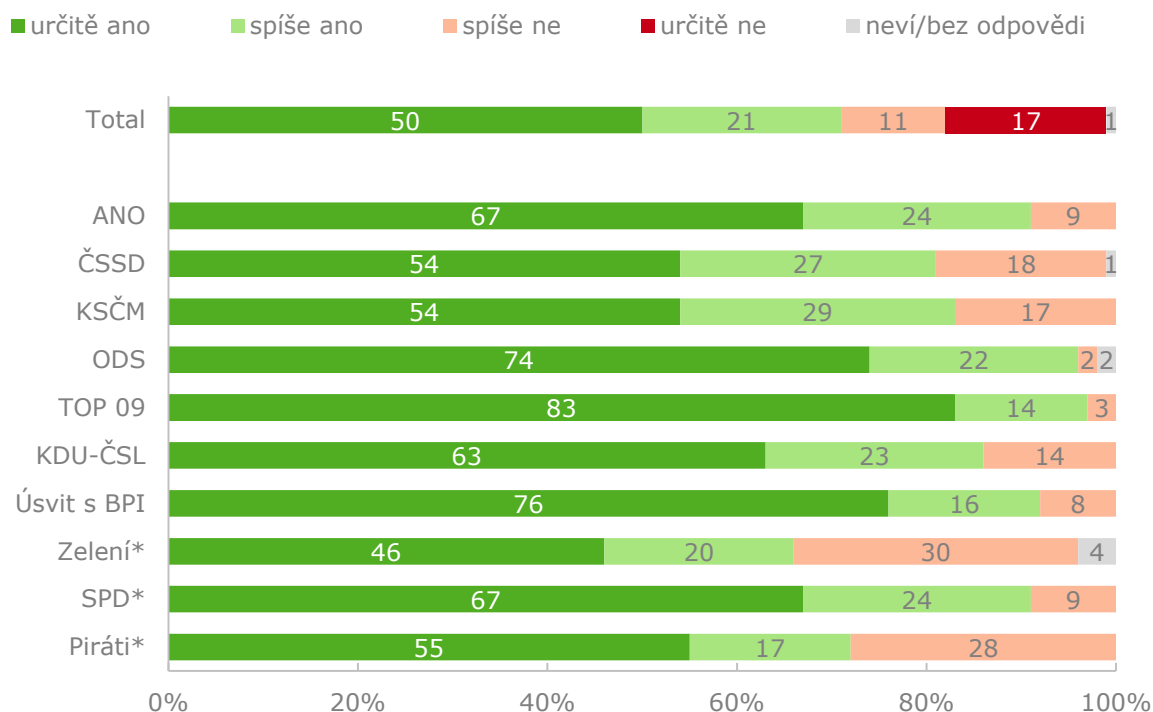
Ochota jít k volbám / třídění dle volebních preferencí

Pokud jde o voliče jednotlivých stran a hnutí, pak největší ochotu jít k volbám, vyjádřenou součtem odpovědí „určitě ano“ a „spíše ano“, deklarují příznivci ANO, ODS a TOP 09. Z dlouhodobého hlediska pak KDU-ČSL, avšak v aktuálním měření jsme zaznamenali mírný pokles této ochoty.

Změny oproti minulému měření však nejsou u žádné ze stran a hnutí statisticky významné.

Metodologická poznámka: Výsledky třídění přes preferované strany se na první pohled mohou zdát zvláštní tím, že se prakticky u všech stran objevuje „určitě ano“ častěji než u celku. To je ale dáno tím, že v tomto třídění se logicky nezobrazují respondenti, kteří uvádějí, že by k volbám určitě nedorazili, ale pouze ti, kteří nějakou stranu preferují a jsou přirozeně ochotnější jít k volbám.

Otázka: Pokud by se příští týden konaly volby do Poslanecké sněmovny Parlamentu České republiky, zúčastnil/a byste se jich?



Základní soubor: Oprávnění voliči v České republice starší 18 let. Náhodný výběr, reprezentativní vzorek 1200 respondentů. Dotazování probíhalo ve dnech 19. 3. až 24. 3. 2016 prostřednictvím technologie CATI.

* Nízký počet respondentů; jedná se pouze o indikativní hodnoty.

Pevnost přesvědčení o volbě

O své současné preferenci strany nebo hnutí v případě voleb do Poslanecké sněmovny Parlamentu České republiky je pevně rozhodnuto 36 % voličů, dalších 31 % by pak své rozhodnutí spíše neměnilo.

Přibližně zbylá třetina voličů je ve svých preferencích spíše nestabilní, připouští možnost změny a často osciluje mezi tradiční stranou, ke které inklinovali dříve, a alternativami v podobě nově vzniklých stran a uskupení (viz. Proměny politických základů na straně 10).

Otázka: Je toto Vaše rozhodnutí volit stranu ... již pevné, nebo se Vaše rozhodnutí může ještě změnit? Vyberte prosím jednu z následujících možností...

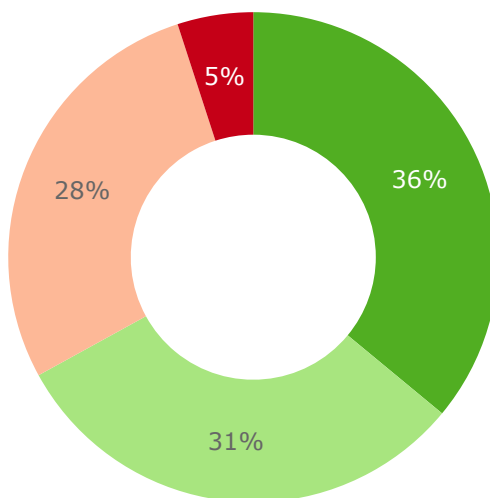
■ jste pevně rozhodnut(a) volit tuto stranu nebo hnutí

■ je pravděpodobné, že byste volil(a) tuto stranu nebo hnutí

■ je možné, že Vaše rozhodnutí volit tuto stranu nebo hnutí se ještě změní

■ je dost pravděpodobné, že Vaše rozhodnutí volit tuto stranu nebo hnutí se ještě změní

■ neví/bez odpovědi

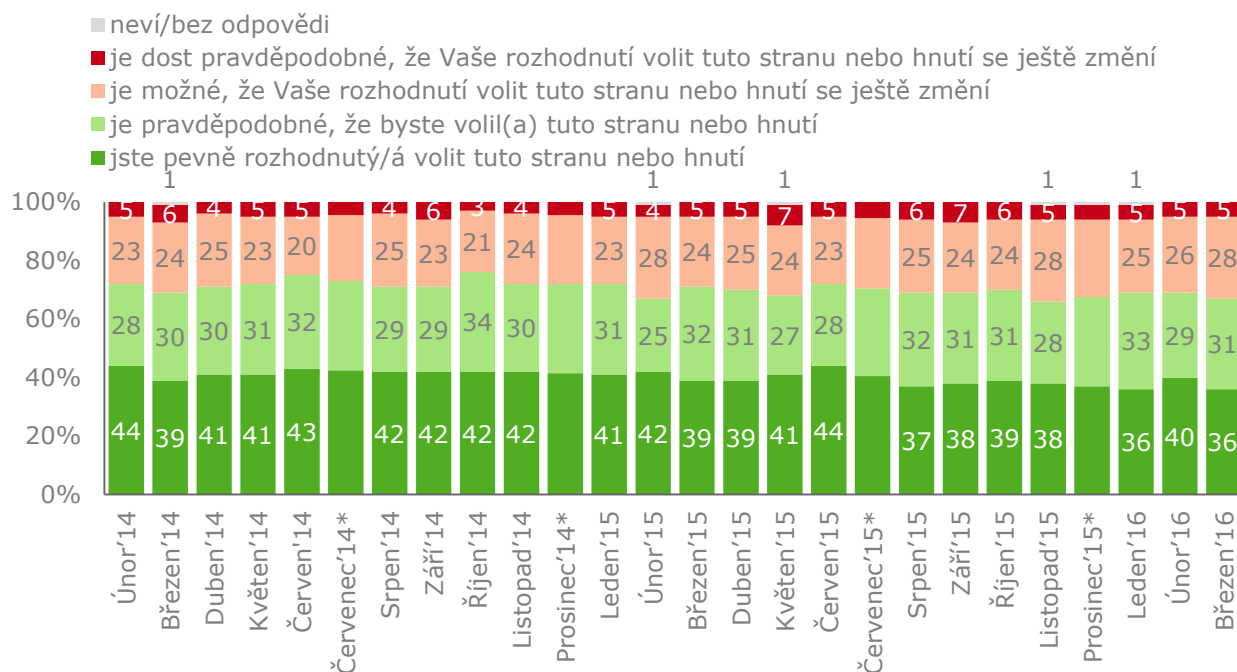


Základní soubor: Oprávnění voliči v České republice starší 18 let, kteří vybrali některý politický subjekt. Náhodným výběrem byl získán reprezentativní vzorek 1200 rozhovorů, z nichž politický subjekt vybralo 919 respondentů. Dotazování probíhalo ve dnech 19. 3. až 24. 3. 2016 prostřednictvím technologie CATI.

Pevnost přesvědčení o volbě / vývoj

Podíváme-li se na to, jak se pevnost přesvědčení o volbě mění v čase, vidíme, že míra, do jaké jsou voliči rozhodnutí o volbě určité politické strany či hnutí, je dlouhodobě poměrně konzistentní. Drobné výkyvy se pohybují pod hranicí statistické významnosti.

Otázka: Je toto Vaše rozhodnutí volit stranu ... již pevné, nebo se Vaše rozhodnutí může ještě změnit? Vyberte prosím jednu z následujících možností...



Základní soubor: Oprávnění voliči v České republice starší 18 let, kteří vybrali některý politický subjekt. Náhodným výběrem byl získán reprezentativní vzorek 1200 rozhovorů, z nichž politický subjekt vybralo v poslední vlně 919 respondentů. Dotazování probíhalo prostřednictvím technologie CATI. Termíny sběru dat jsou popsány v příloze této zprávy.

* Trendový odhad (nedotazováno)

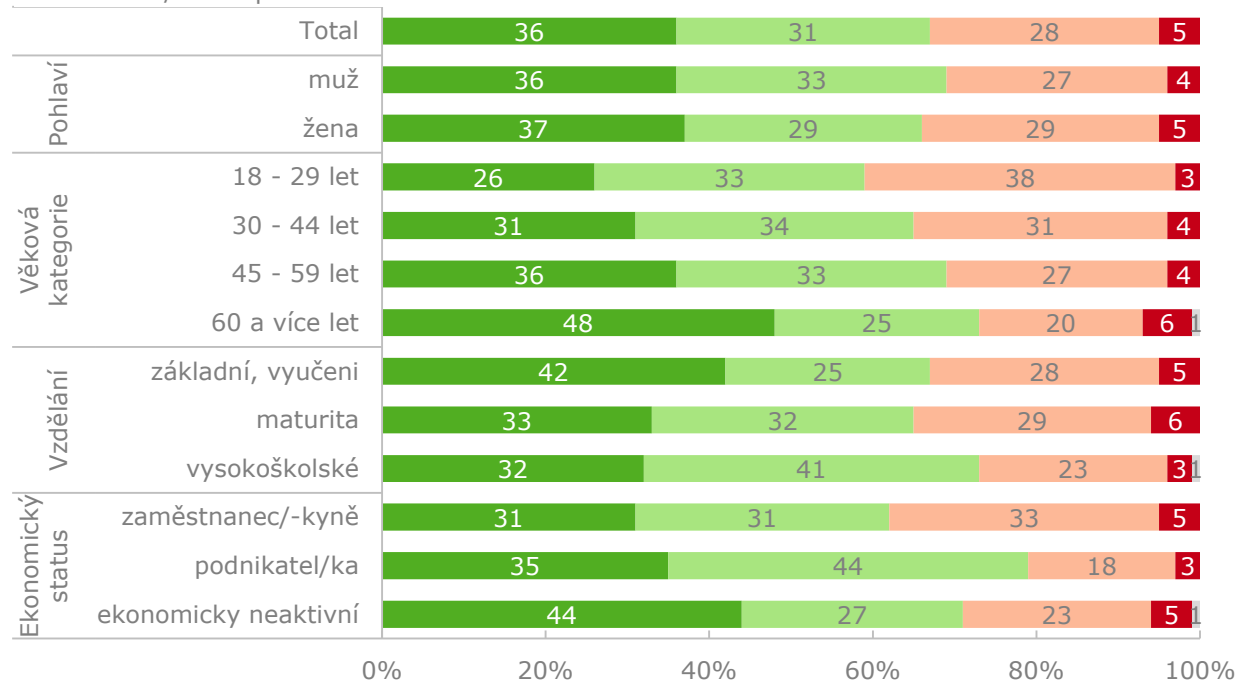
Pevnost přesvědčení o volbě / třídění dle sociodemografií

Z hlediska sociodemografického členění lze konstatovat, že pevnost přesvědčení o volbě kopíruje věk a vzdělání; vycházíme přitom z dlouhodobého pozorování. Čím jsou voliči starší, tím více se zdá být pravděpodobné, že budou „věrni“ jedné straně. U vzdělání je trend přesně opačný: čím vyšší je, tím je také pravděpodobnější, že voliči svou preferenci ještě změní (mezi občany se základním vzděláním a vyučenými je sice nejmenší podíl voličů, ale ti patří častěji mezi pevně rozhodnuté).

Ve srovnání s minulým měřením nedošlo k žádným statisticky významným změnám.

Otázka: Je toto Vaše rozhodnutí volit stranu ... již pevné, nebo se Vaše rozhodnutí může ještě změnit? Vyberte prosím jednu z následujících možností...

- jste pevně rozhodnut(a) volit tuto stranu nebo hnutí
- je pravděpodobné, že byste volil(a) tuto stranu nebo hnutí
- je možné, že Vaše rozhodnutí volit tuto stranu nebo hnutí se ještě změní
- je dost pravděpodobné, že Vaše rozhodnutí volit tuto stranu nebo hnutí se ještě změní
- neví/bez odpovědi



Základní soubor: Oprávnění voliči v České republice starší 18 let, kteří vybrali některý politický subjekt. Náhodným výběrem byl získán reprezentativní vzorek 1200 rozhovorů, z nichž politický subjekt vybralo v poslední vlně 919 respondentů. Dotazování probíhalo ve dnech 19. 3. až 24. 3. 2016 prostřednictvím technologie CATI.

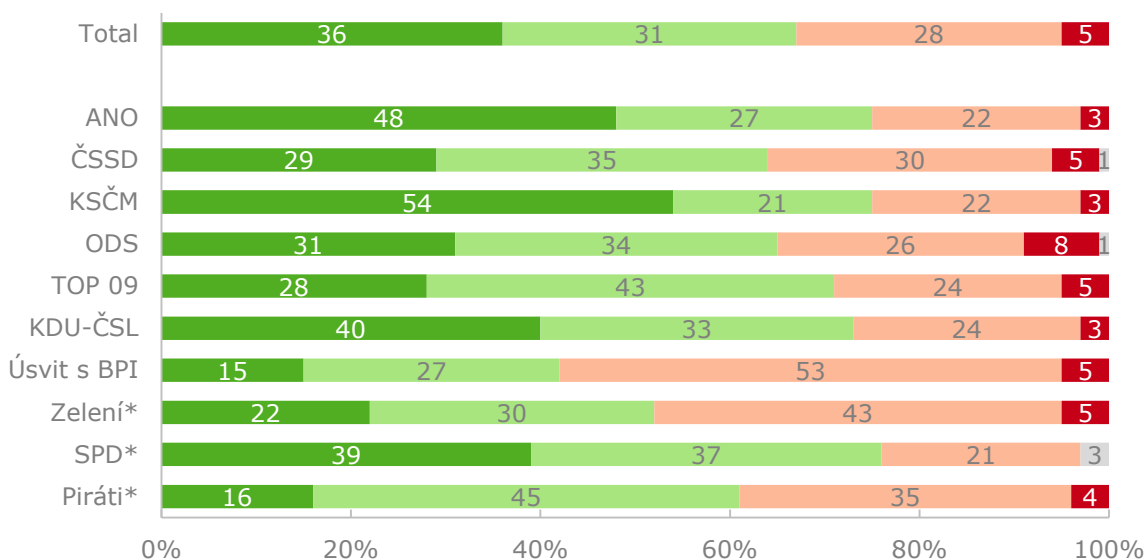
Pevnost přesvědčení o volbě / třídění dle volebních preferencí

Co se politických preferencí týče, nejpevnější pouto ke straně dlouhodobě vykazují voliči KSČM. Aktuální měření ale ukazuje poměrně významný pokles podílu pevně přesvědčených voličů této strany. Mezi další politické subjekty, které mají nejvíce pevně rozhodnutých voličů, patří hnutí ANO a z posledních měření také KDU-ČSL.

Oproti minulému měření nedošlo k žádným statisticky významným změnám.

Otázka: Je toto Vaše rozhodnutí volit stranu ... již pevné, nebo se Vaše rozhodnutí může ještě změnit? Vyberte prosím jednu z následujících možností...

- jste pevně rozhodnut(a) volit tuto stranu nebo hnutí
- je pravděpodobné, že byste volil(a) tuto stranu nebo hnutí
- je možné, že Vaše rozhodnutí volit tuto stranu nebo hnutí se ještě změní
- je dost pravděpodobné, že Vaše rozhodnutí volit tuto stranu nebo hnutí se ještě změní



Základní soubor: Oprávnění voliči v České republice starší 18 let, kteří vybrali některý politický subjekt. Náhodným výběrem byl získán reprezentativní vzorek 1200 rozhovorů, z nichž politický subjekt vybralo v poslední vlně 919 respondentů. Dotazování probíhalo ve dnech 19. 3. až 25. 3. 2016 prostřednictvím technologie CATI.

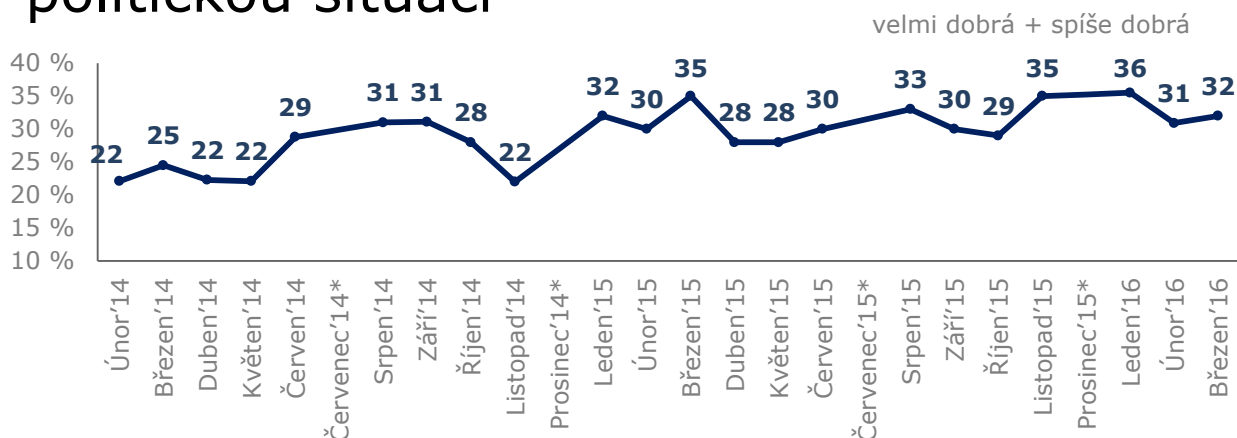
* Nízký počet respondentů; jedná se pouze o indikativní hodnoty.

Detailní výsledky
/ hodnocení politické situace
/ důvěra v současnou vládu
/ nálada ve společnosti

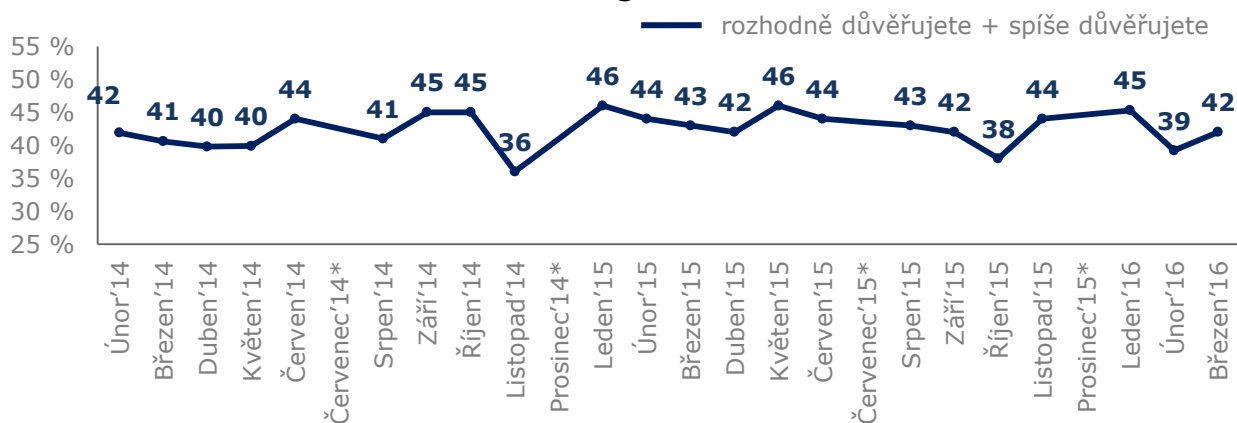
Politické trendy

V rámci únorového šetření jsme zaznamenali významný pokles jak v hodnocení celkové politické situace, tak v důvěře občanů ve vládu. Aktuální, tedy březnové šetření tento pokles nepotvrdilo. Situace v obou oblastech se tedy ustálila. S politickou situací je aktuálně spokojeno 32 % občanů ČR. Z dlouhodobého pohledu se zdá, že podíl občanů spokojených s politickou situací, byť s drobnými výkyvy, pozvolna stoupá. Podíl občanů důvěřujících vládě je v dlouhodobém pohledu spíše stabilní. Aktuálně naměřená hodnota 42 % se opět pohybuje v rámci dlouhodobého průměru.

/Podíl občanů kladně hodnotících politickou situaci



/Podíl občanů důvěřujících vládě



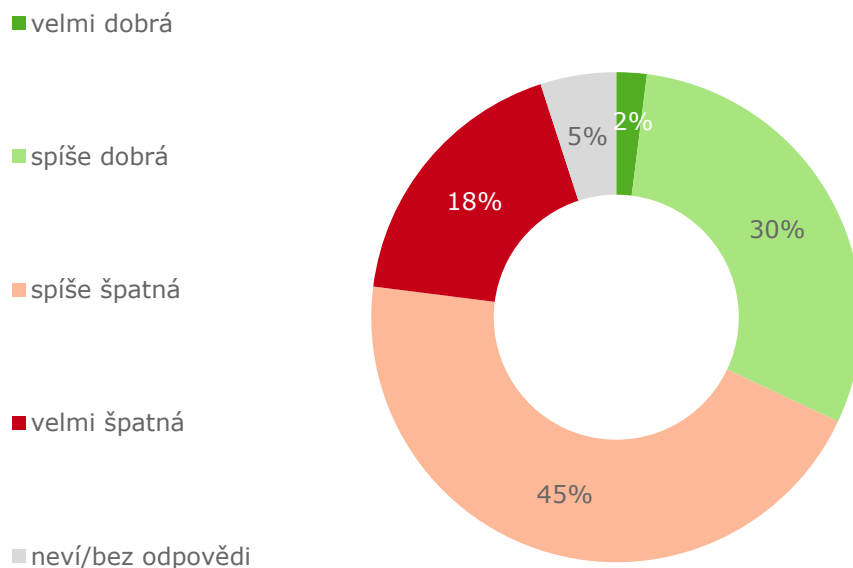
Základní soubor: Oprávnění voliči v České republice starší 18 let. Náhodný výběr, reprezentativní vzorek 1200 respondentů. Dotazování probíhalo prostřednictvím technologie CATI. Termíny sběru dat jsou popsány v příloze této zprávy.

* Trendový odhad (nedotazováno)

Politická situace

Při detailnějším pohledu na hodnocení politické situace je vidět, že většina občanů České republiky vnímá současnou politickou situaci spíše negativně. Konkrétně 63 % dotázaných ji hodnotí jako „velmi“ nebo „spíše špatnou“. Opačný názor najdeme u 32 % občanů, ti hodnotí celkovou politickou situaci jako „velmi“ nebo „spíše dobrou“.

Otázka: Jak byste celkově ohodnotil/a aktuální politickou situaci v České republice?



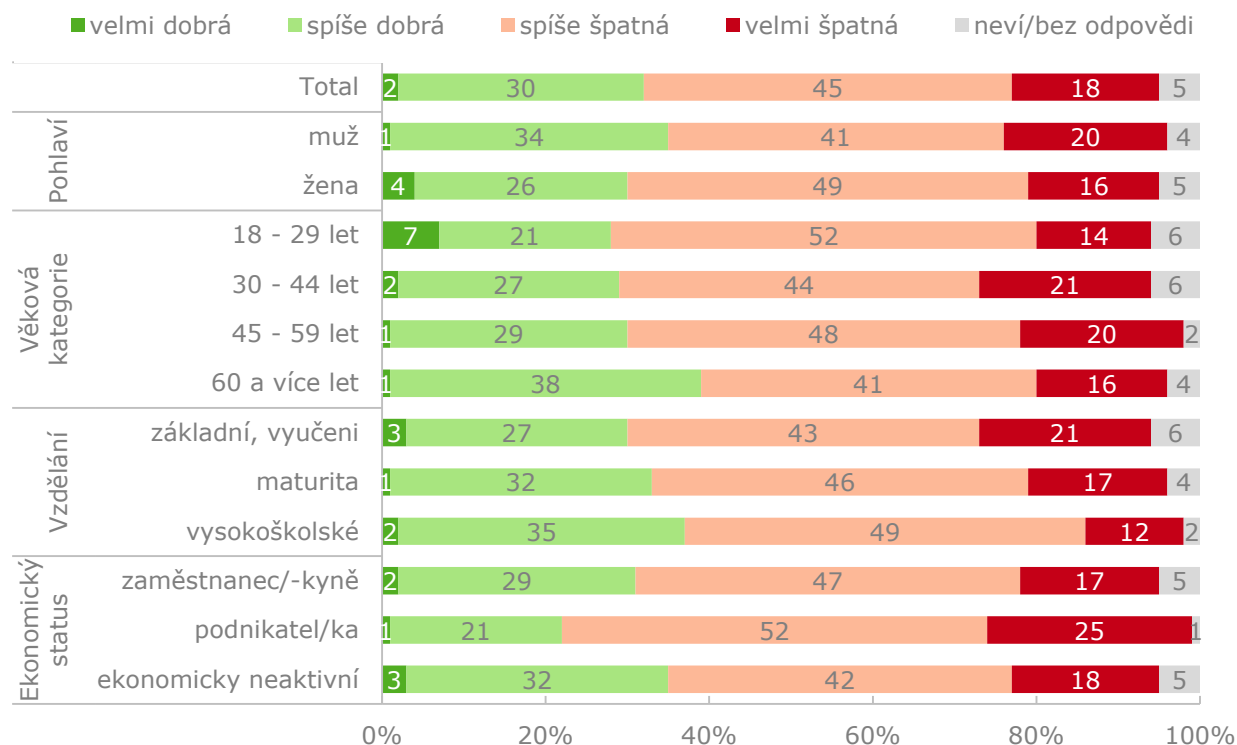
Základní soubor: Oprávnění voliči v České republice starší 18 let. Náhodný výběr, reprezentativní vzorek 1200 respondentů. Dotazování probíhalo ve dnech 19. 3. až 24. 3. 2016 prostřednictvím technologie CATI.

Politická situace / třídění dle sociodemografií

Z demografického hlediska lze konstatovat, že negativněji mají tendenci hodnotit politickou situaci ženy, naopak spokojenost roste s věkem a vzděláním. Tyto poměry zůstávají v rámci sociodemografických skupin dlouhodobě neměnné.

Oproti minulému měření jsme zaznamenali významný nárůst podílu těch žen, které hodnotí situaci jako „velmi dobrou“ a to na úkor hodnocení „velmi špatná“. Mezi lidmi ve věku 18 – 29 let rovněž narostl podíl těch, kteří hodnotí celkovou politickou situaci jako „velmi dobrou“, nicméně zároveň s touto odpovědí narostl v dané věkové skupině také podíl těch, kteří hodnotí situaci jako „spíše špatnou“.

Otázka: Jak byste celkově ohodnotil/a aktuální politickou situaci v České republice?



Základní soubor: Oprávnění voliči v České republice starší 18 let. Náhodný výběr, reprezentativní vzorek 1200 respondentů. Dotazování probíhalo ve dnech 19. 3. až 24. 3. 2016 prostřednictvím technologie CATI.

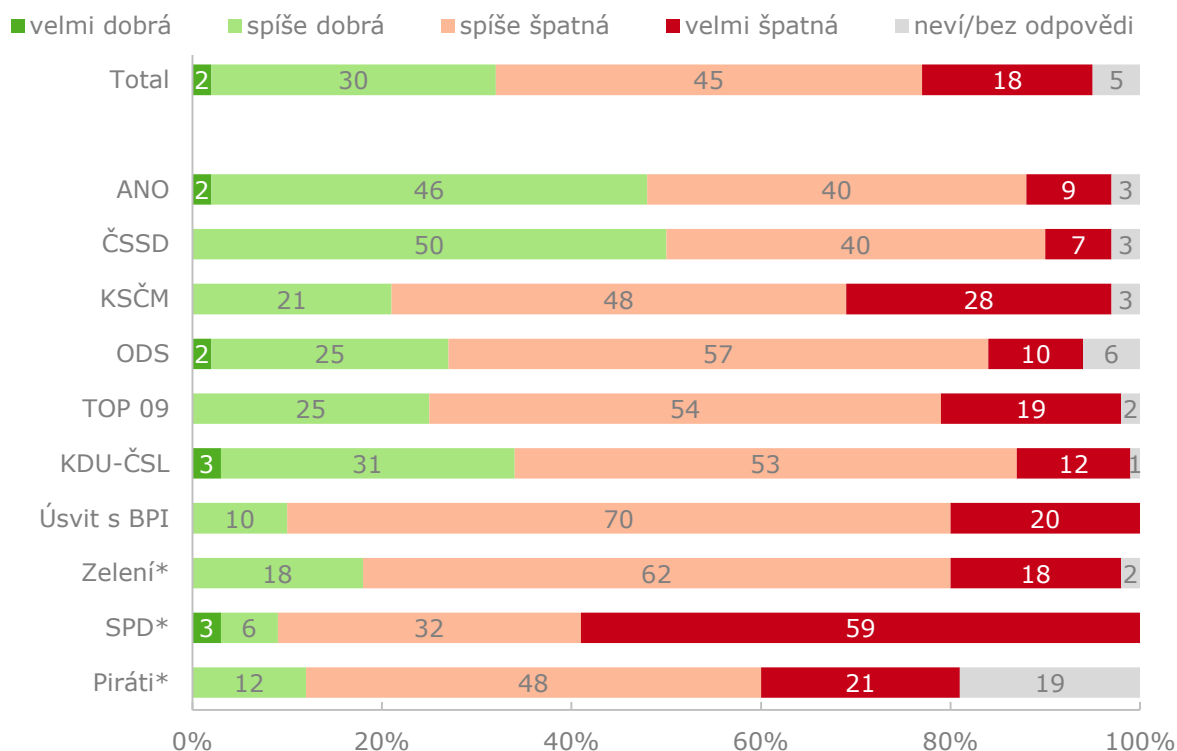
Politická situace / třídění dle volebních preferencí

Pokud se podíváme na příznivce jednotlivých stran a hnutí, pak není překvapením, že dlouhodobě nejspokojenější jsou voliči dvou hlavních vládních subjektů, tedy ANO a ČSSD.

Oproti minulému měření jsme zaznamenali významný pokles spokojenosti u příznivců TOP 09. Nicméně zjištěná hodnota nijak nevybočuje z dlouhodobého průměru.

Mezi dlouhodobě nejméně spokojené s politickou situací se pak řadí podporovatelé menších stran, jako jsou Úsvit nebo SPD. U těchto subjektů není nespokojenost s aktuální politickou situací překvapující, vzhledem k tomu, že součástí politické identity těchto stran je, ač v různých podobách, i jejich opoziční role.

Otázka: Jak byste celkově ohodnotil/a aktuální politickou situaci v České republice?



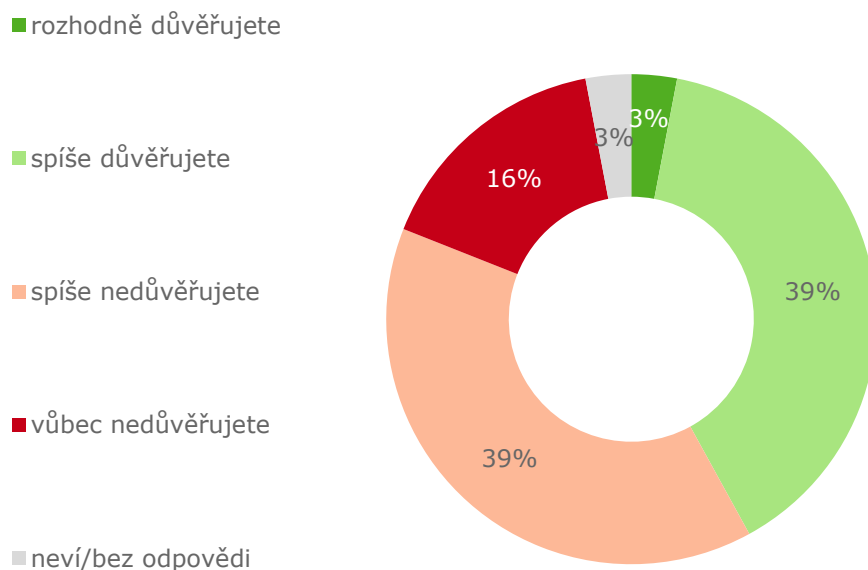
Základní soubor: Oprávnění voliči v České republice starší 18 let. Náhodný výběr, reprezentativní vzorek 1200 respondentů. Dotazování probíhalo ve dnech 19. 3. až 24. 3. 2016 prostřednictvím technologie CATI.

* Nízký počet respondentů; jedná se pouze o indikativní hodnoty.

Důvěra v současnou vládu

Detailnější pohled na důvěru občanů ČR ve vládu odhaluje, že více než polovina z nich vyjadřuje vládě nedůvěru. Konkrétně 39 % občanů vládě „spíše“ nedůvěřuje a 16 % jí „vůbec“ nedůvěřuje. Naopak pouze 42 % občanů ČR „rozhodně“ nebo „spíše“ současné vládě důvěřuje.

Otázka: Do jaké míry důvěřujete nebo nedůvěřujete současné vládě?



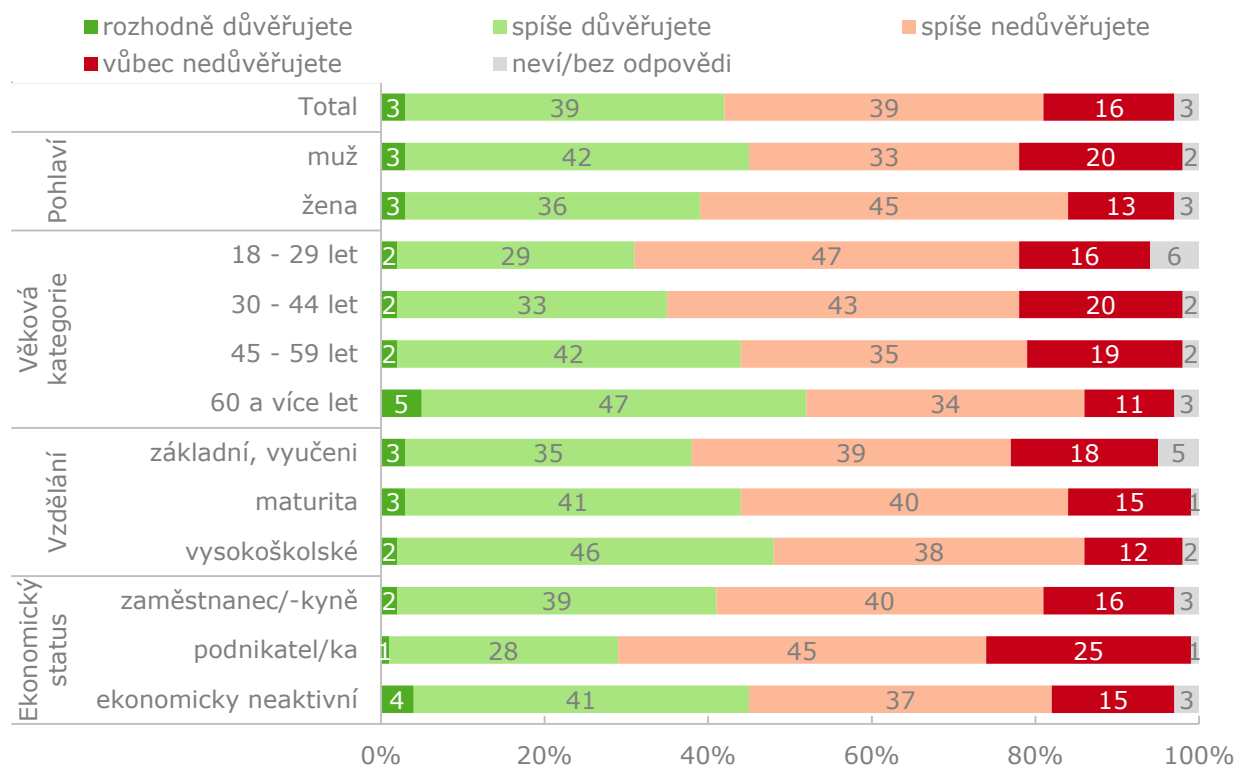
Základní soubor: Oprávnění voliči v České republice starší 18 let. Náhodný výběr, reprezentativní vzorek 1200 respondentů. Dotazování probíhalo ve dnech 19. 3. až 24. 3. 2016 prostřednictvím technologie CATI.

Důvěra v současnou vládu / třídění dle sociodemografií

Analýza sociodemografických charakteristik ukazuje, že vládě důvěřují více muži než ženy. Důvěra ve vládu pak roste s věkem i vzděláním. Tato zjištění jsou platná dlouhodobě.

V hodnocení důvěry ve vládu nedošlo oproti poslednímu měření k žádným statisticky významným změnám.

Otázka: Do jaké míry důvěřujete nebo nedůvěřujete současné vládě?



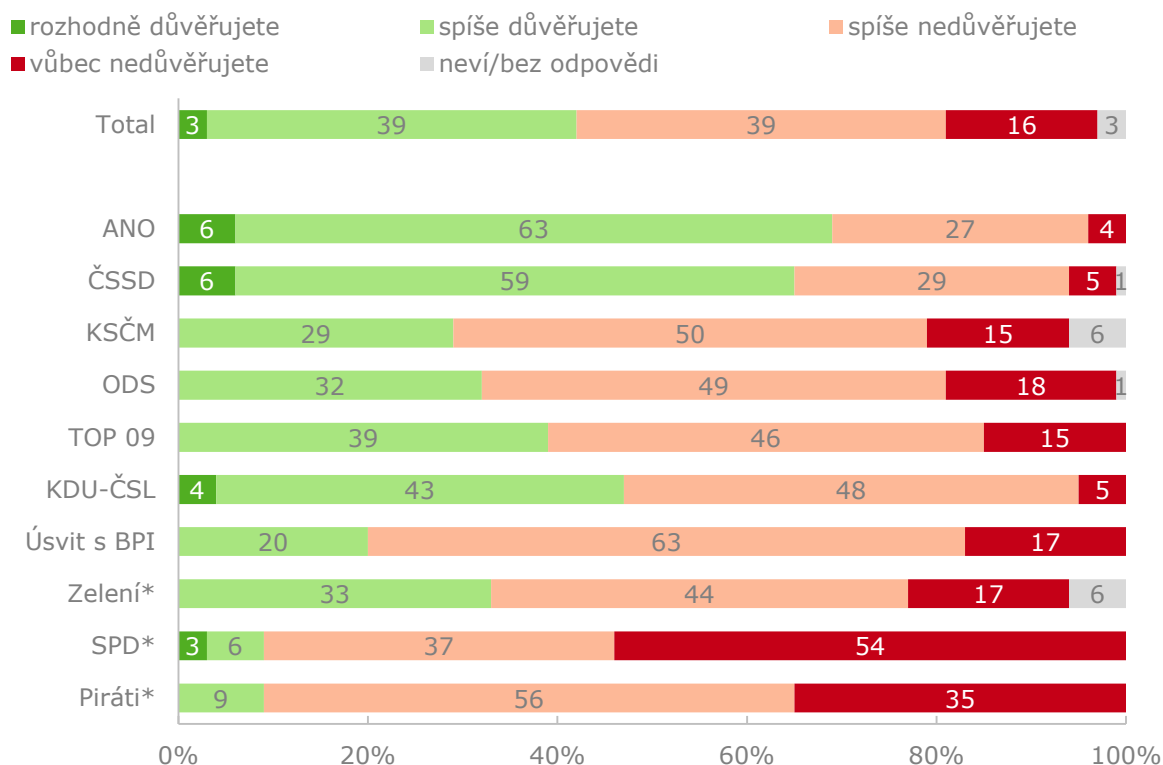
Základní soubor: Oprávnění voliči v České republice starší 18 let. Náhodný výběr, reprezentativní vzorek 1200 respondentů. Dotazování probíhalo ve dnech 19. 3. až 24. 3. 2016 prostřednictvím technologie CATI.

Důvěra v současnou vládu / třídění dle volebních preferencí

Důvěra ve vládu se do jisté míry shoduje s obecným hodnocením politické situace. Vycházíme přitom také z dlouhodobého srovnání těchto dvou hodnocení. Tato shoda se ukazuje hlavně při pohledu na voliče jednotlivých stran. Hodnocení je výrazně pozitivnější mezi sympatizanty stran tvořících vládní koalici, tedy ČSSD, ANO a KDU-ČSL.

Mezi příznivci ČSSD jsme zaznamenali pokračující pokles důvěry ve vládu. Současná hodnota je tak na nejnižší úrovni od listopadu 2014. Klesající trend je patrný také mezi další vládní stranou, KDU-ČSL, změny se však pohybují stále pod hranicí statistické významnosti.

Otázka: Do jaké míry důvěřujete nebo nedůvěřujete současné vládě?



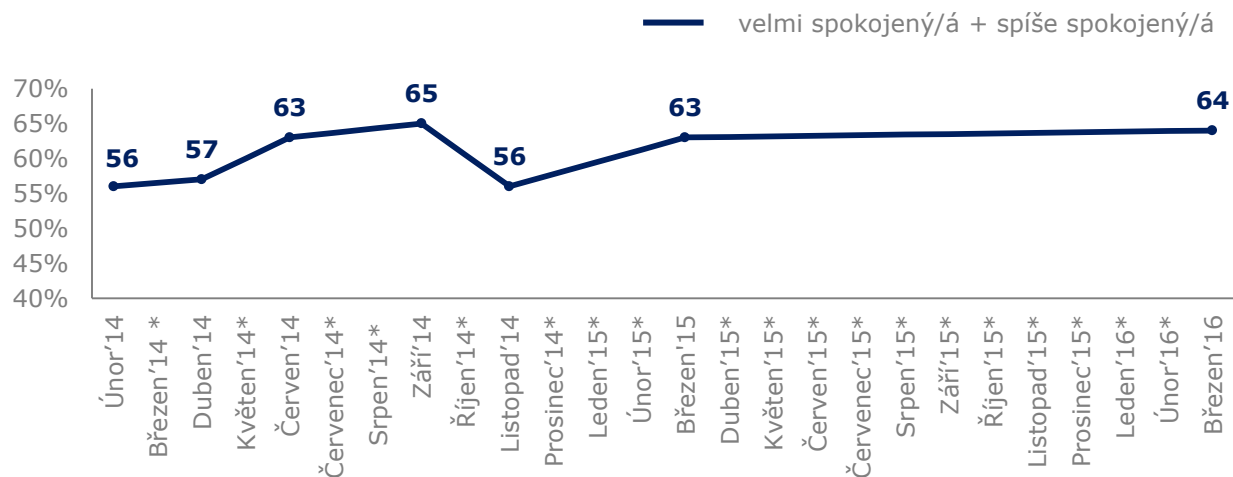
Základní soubor: Oprávnění voliči v České republice starší 18 let. Náhodný výběr, reprezentativní vzorek 1200 respondentů. Dotazování probíhalo ve dnech 19. 3. až 24. 3. 2016 prostřednictvím technologie CATI.

* Nízký počet respondentů; jedná se pouze o indikativní hodnoty.

Vývoj nálady ve společnosti

Aktuální vlna Trendů Česka se s ročním odstupem věnovala také celkové náladě ve společnosti. Oproti březnu loňského roku však nebyl zjištěn žádný statisticky významný posun. V současné době tedy 64 % občanů deklaruje, že se poslední dobou cítí „velmi“ nebo „spíše spokojení“.

Otázka: Celkově vzato, cítil/a jste se poslední dobou...



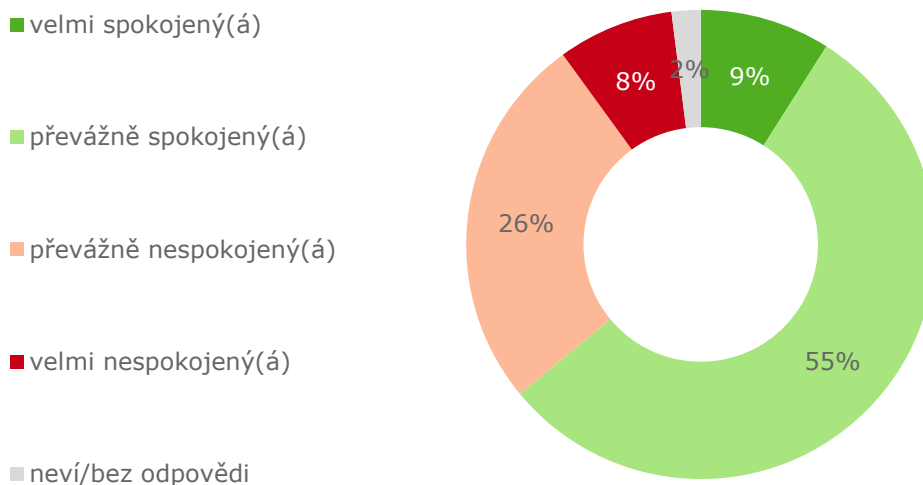
Základní soubor: Oprávnění voliči v České republice starší 18 let. Náhodný výběr, reprezentativní vzorek 1200 respondentů. Dotazování probíhalo prostřednictvím technologie CATI. Termíny sběru dat jsou popsány v příloze této zprávy.

* Trendový odhad (nedotazováno)

Nálada ve společnosti

Podíváme-li se blíže na to, jak se občané České republiky cítí, pak zjistíme, že 9 % občanů je „velmi spokojeno“, dalších 53 % je „spíše spokojeno“. Zbývá asi třetina občanů je „spíše“ nebo „velmi nespokojena“.

Otázka: Celkově vzato, cítil/a jste se poslední dobou...



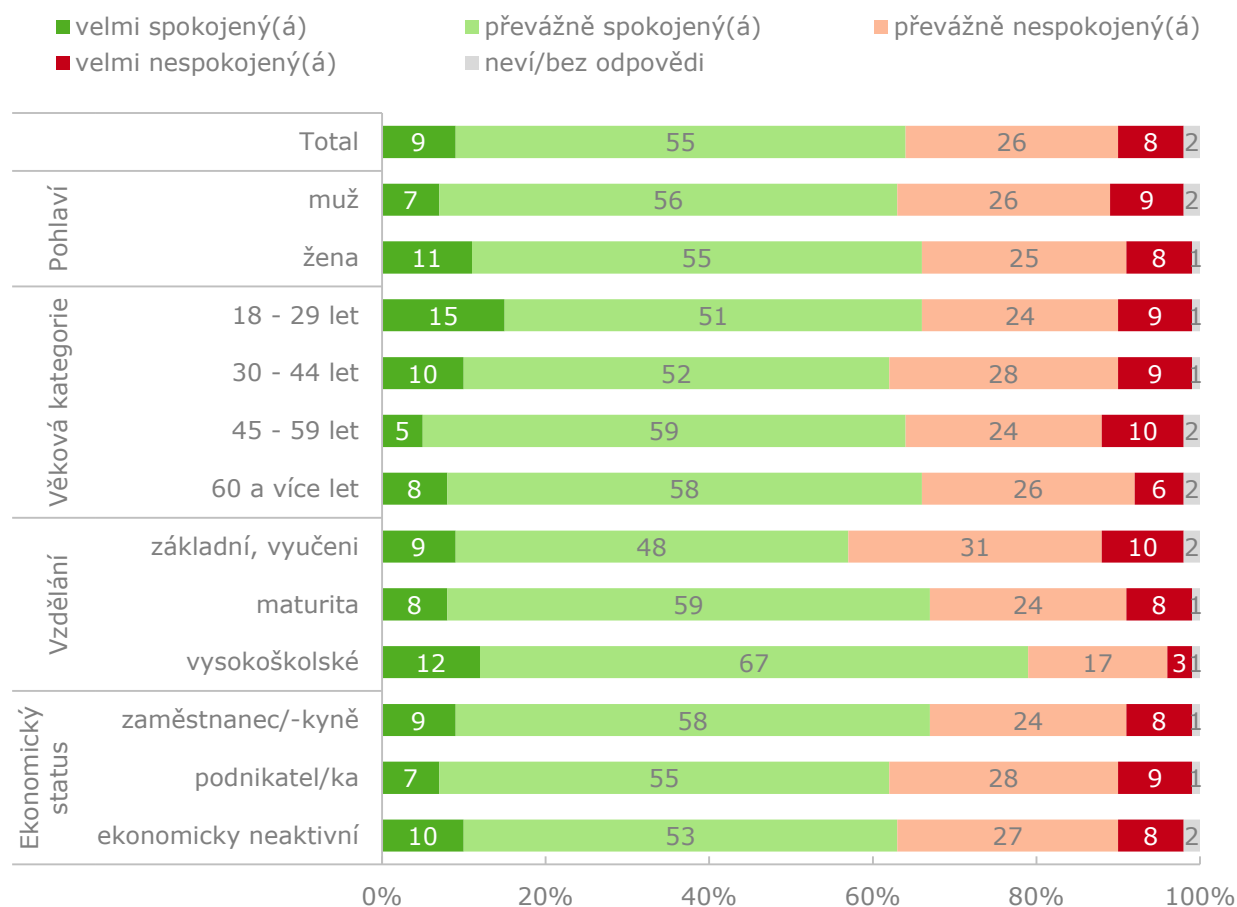
Základní soubor: Oprávnění voliči v České republice starší 18 let. Náhodný výběr, reprezentativní vzorek 1200 respondentů. Dotazování probíhalo ve dnech 19. 3. až 24. 3. 2016 prostřednictvím technologie CATI.

Nálada ve společnosti / třídění dle sociodemografií

Podíváme-li se na rozdíly v rámci sociodemografických charakteristik, zjistíme, že nejvíce spokojeni jsou mladí lidé do 29 let. Míra spokojenosti pak roste s vyšším vzděláním.

Oproti měření z loňského roku nedošlo k žádným statisticky významným změnám.

Otázka: Celkově vzato, cítil/a jste se poslední dobou...

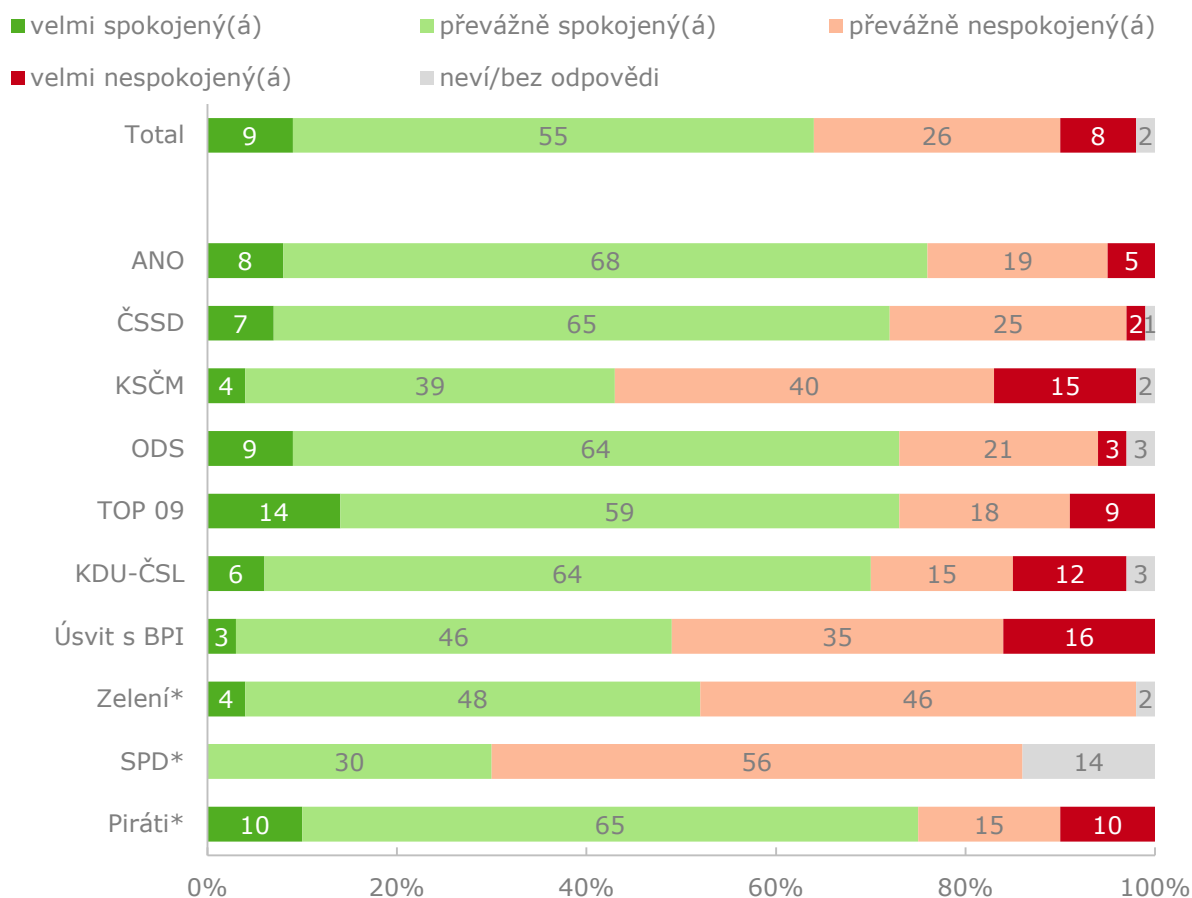


Základní soubor: Oprávnění voliči v České republice starší 18 let. Náhodný výběr, reprezentativní vzorek 1200 respondentů. Dotazování probíhalo ve dnech 19. 3. až 24. 3. 2016 prostřednictvím technologie CATI.

Nálada ve společnosti / třídění dle volebních preferencí

Analýza volebních preferencí ukazuje, že spokojeněji se cítí voliči vládní ČSSD a ANO. Významný podíl spokojených nalezneme ale také mezi příznivci ODS a TOP 09. Ze současných parlamentních stran jsou nejméně spokojeni podporovatelé KSČM. Toto zjištění platí dlouhodobě.

Otázka: Celkově vzato, cítil/a jste se poslední dobou...



Základní soubor: Oprávnění voliči v České republice starší 18 let. Náhodný výběr, reprezentativní vzorek 1200 respondentů. Dotazování probíhalo ve dnech 19. 3. až 24. 3. 2016 prostřednictvím technologie CATI.

* Nízký počet respondentů; jedná se pouze o indikativní hodnoty.