



TRENDY ČESKA'15

Červen 2015

15. vlna



TNS Aisa pro Českou televizi

Informace o projektu

Základní informace

Zadavatel výzkumu	Česká televize
Realizátor výzkumu	TNS Aisa
Termín sběru dat	20.6. až 26.6. 2015
Způsob sběru dat	CATI (Computer Assisted Telephone Interview) s využitím náhodného generování mobilních telefonních čísel a pevných linek.
Počet respondentů	1200
Vážení	<p>Finální datový soubor byl převážen podle základních sociodemografických ukazatelů (pohlaví, věk, kraj, velikost místa bydliště a vzdělání).</p> <p>V rámci převážení dat bylo také zohledněno minulé volební chování respondentů, konkrétně účast či preferovaná strana v parlamentních volbách v roce 2013.</p>
Statistická chyba	<p>± 1,2 p.b. v případě, že názor zastává 5 % dotázaných</p> <p>± 2,5 p.b. v případě, že názor zastává 25 % dotázaných</p> <p>± 2,8 p.b. v případě, že názor zastává 50 % dotázaných</p> <p>± 2,5 p.b. v případě, že názor zastává 75 % dotázaných</p> <p>± 1,2 p.b. v případě, že názor zastává 95 % dotázaných</p>
Statistická chyba volebního modelu	<p>u jednotlivých stran v rozmezí</p> <p>± 0,9 p.b. až ± 3,0 p.b.</p>

Struktura váženého datového souboru

Pohlaví	Muži Ženy	48,7 % 51,3 %
Věk	18-29 let 30-44 let 45-59 let 60+	18,5 % 28,8 % 23,9 % 28,8 %
Vzdělání	Základní škola a SŠ bez maturity Střední škola s maturitou Vysoká / vyšší odborná škola	52,3 % 32,7 % 15,0 %
Velikost místa bydliště	Méně než 1.000 1.000-5.000 5.000-20.000 20.000-90.000 Více než 90.000 Praha	17,0 % 21,6 % 18,1 % 18,6 % 12,5 % 12,2 %
Kraj	Praha Středočeský kraj Karlovarský kraj Plzeňský kraj Jihočeský kraj Ústecký kraj Pardubický kraj Liberecký kraj Královéhradecký kraj Jihomoravský kraj Moravskoslezský kraj Vysočina Zlínský kraj Olomoucký kraj	12,2 % 12,1 % 2,8 % 5,5 % 6,0 % 7,8 % 4,9 % 4,1 % 5,3 % 11,2 % 11,6 % 4,8 % 5,6 % 6,1 %

Shrnutí výsledků

Shrnutí výsledků

Červnový volební model ukazuje oslabení ANO.

Podle posledního volebního modelu si nejsilnější hnutí ANO stále udržuje významný náskok oproti stabilně druhé nejsilnější ČSSD. Nicméně již v druhém měření jsme zaznamenali mírný úbytek preferencí tohoto hnutí. Třetí příčku zaujímá, stejně jako v předchozím období, KSČM, jejíž preference oproti květnu mírně posílily. Červnový volební model je také charakteristický značným úbytkem příznivců hnutí Úsvit a naopak nárůstem preferencí nově vzniklého hnutí Svoboda a přímá demokracie, jejímž předsedou je právě Tomio Okamura.

Ochota jít k volbám je neměnná.

Dlouhodobě se pohybuje na úrovni přibližně 2/3 potenciálních voličů. V současném měření se ke své účasti u voleb kladně vyjádřilo 64 %. Vyšší deklarovaná ochota jít k volbám dlouhodobě převládá u mužů, středoškolsky nebo vysokoškolsky vzdělaných občanů a spíše občanů starších.

Důvěra ve vládu a hodnocení politické situace jsou beze změny.

Podíl občanů důvěřujících vládě se od února 2015 pohybuje na srovnatelné úrovni, aktuálně dosahuje 44 %. Nadpoloviční většina obyvatel však vládě stále spíše nebo vůbec nedůvěřuje.

Celkové hodnocení politické situace dosahuje rovněž dlouhodobě průměrného hodnocení. Podíl občanů, kteří aktuálně hodnotí politickou situaci jako „velmi nebo spíše dobrou“, dosahuje 30 %.

Spor Andreje Babiše s Ladislavem Šinclem je občané vnímán spíše jako osobní spor mezi těmito politiky.

Aktuálním tématem červnového šetření byl spor dvou aktérů, A.Babiše a L.Šincla, který byl diskutován v některých médiích. Občané spor vnímají z větší části jako osobní spor obou aktérů, tento názor zastává 37 % dotázaných. Asi 13 % pak zastává názor, že jde o spor mezi koaličními partnery, stejný podíl pak zastává názor, že se jedná o spor nad konkrétní podobou zákona. Nutno také podotknout, že 29 % respondentů tento spor nezaznamenalo.

Občané ČR mají při sjednávání pojištění nejvíce zkušeností přímo s pojišťovnami.

Konkrétně se jedná o 55 % občanů ČR, kteří mají při sjednávání pojištění zkušenost s pojišťovnou. 39 % pak deklaruje zkušenost se zprostředkovateli pojištění. Asi pětina občanů pak uvádí, že se sjednáváním pojištění obecně nemá žádnou zkušenost.

Svou zkušenost, co do kvality poskytnutých informací, hodnotí následně velmi dobře. V součtu odpovědí „velmi dobrá“ a „spíše dobrá“ jsou to asi 4/5. Hodnocení pojišťovny a zprostředkovatele je velmi podobné a v podstatě srovnatelné. Přesto z dat vyplývá, že ti, kteří mají zkušenost pouze se zprostředkovateli, je hodnotí o něco lépe (nicméně shodně s hodnocením pojišťoven) než ti, kteří uvádí souběžnou zkušenost s pojišťovnou.

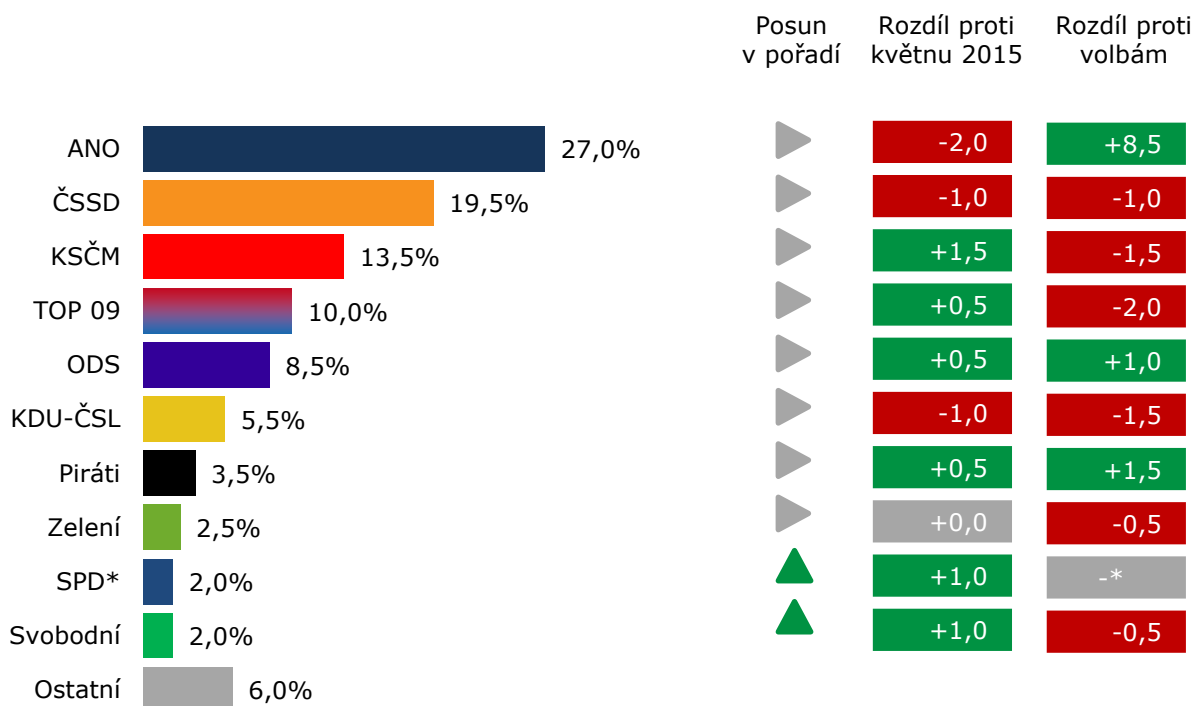
Detailní výsledky
/ volební model
/ ochota jít k volbám
/ pevnost přesvědčení o volbě

Volební model /aktuální měření

Aktuální volební model, který vychází z červnových dat roku 2015, ukazuje, že by hranici 5 %, nutnou pro vstup do Poslanecké sněmovny, překročilo 6 politických stran nebo hnutí. Počet subjektů se dlouhodobě příliš nemění. I přes drobné výkyvy ve volebních preferencích zůstává hnutí ANO nejsilnějším politickým subjektem následovaným ČSSD a s větším odstupem pak KSČM, TOP 09 a ODS.

Pro červnový volební model je charakteristický značný úbytek preferencí hnutí Úsvit, a naopak nárůst příznivců hnutí Svoboda a přímá demokracie (SPD*), tedy hnutí, které založil Tomio Okamura po odchodu z Úsvitu.

Vývoj preferencí jednotlivých subjektů ukazuje graf na následující straně.



Základní soubor: Oprávnění voliči v České republice starší 18 let, kteří splňují podmínky pro vstup do volebního modelu. Náhodným výběrem byl získán reprezentativní vzorek 1200 rozhovorů, z nichž do volebního modelu vstupuje 844 respondentů. Konstrukce volebního modelu je popsána detailně v příloze této zprávy. Dotazování probíhalo ve dnech 20.6. až 26.6. 2015 prostřednictvím technologie CATI.

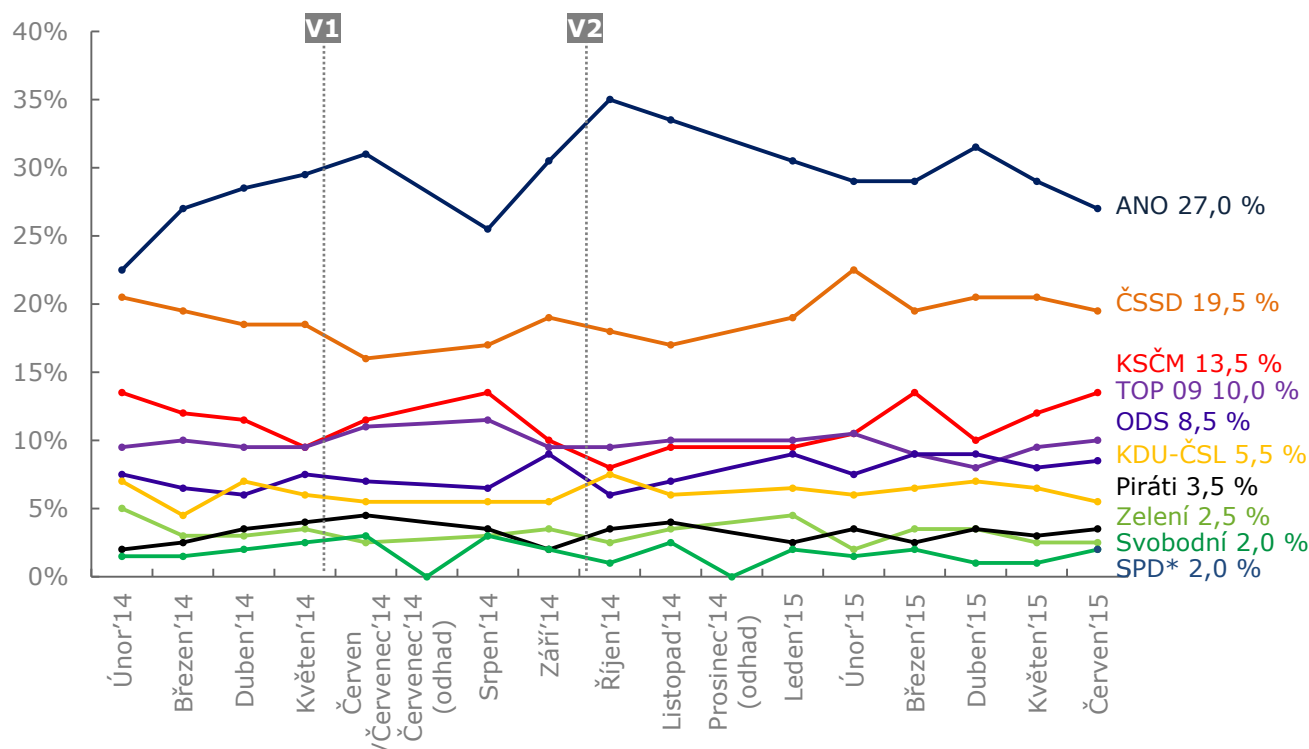
Poznámka: Zobrazeny jsou strany se současným ziskem alespoň 2 %; výsledky jsou zaokrouhlovány na půl procenta. Statistická chyba volebního modelu u jednotlivých stran se pohybuje v rozmezí ±0,9 % až ±3,0 %.

* SPD – Svoboda a přímá demokracie, založeno 5.5.2015, předseda Tomio Okamura.

Volební model /vývoj

Z následujícího grafu je vidět, že nastíněné trendy z minulého volebního modelu v podstatě pokračují. Preference hnutí ANO opětovně mírně poklesla, zejm. u skupiny lidí ve věku 30 – 44 let a mezi podnikateli, zatímco preference KSČM pokračují v mírném nárůstu, zejména mezi zaměstnanci a indikativně také u lidí ve věku 18 – 29 let a 45 – 59 let.

O 1 p. b. poklesly preference ČSSD a KDU-ČSL, o 0,5 p.b. pak narostly preference na pravicové straně spektra; ODS a TOP 09. Hnutí Úsvit zaznamenalo významný propad, zatímco nově založený subjekt SPD* se prvně dostal nad 2 % preferencí.



Základní soubor: Oprávnění voliči v České republice starší 18 let, kteří splňují podmínky pro vstup do volebního modelu. Náhodným výběrem byl získán reprezentativní vzorek 1200 rozhovorů, z nichž do volebního modelu vstupuje 844 respondentů. Konstrukce volebního modelu a termíny sběru dat jsou popsány detailně v příloze této zprávy. Dotazování probíhalo prostřednictvím technologie CATI.

Poznámka: Zobrazeny jsou strany se současným ziskem alespoň 2 %; výsledky jsou zaokrouhlovány na půl procenta. Statistická chyba volebního modelu se v aktuální vlně měření pohybuje u jednotlivých stran v rozmezí $\pm 0,9$ % až $\pm 3,0$ %.

* SPD – Svoboda a přímá demokracie, založeno 5.5.2015, předseda Tomio Okamura.

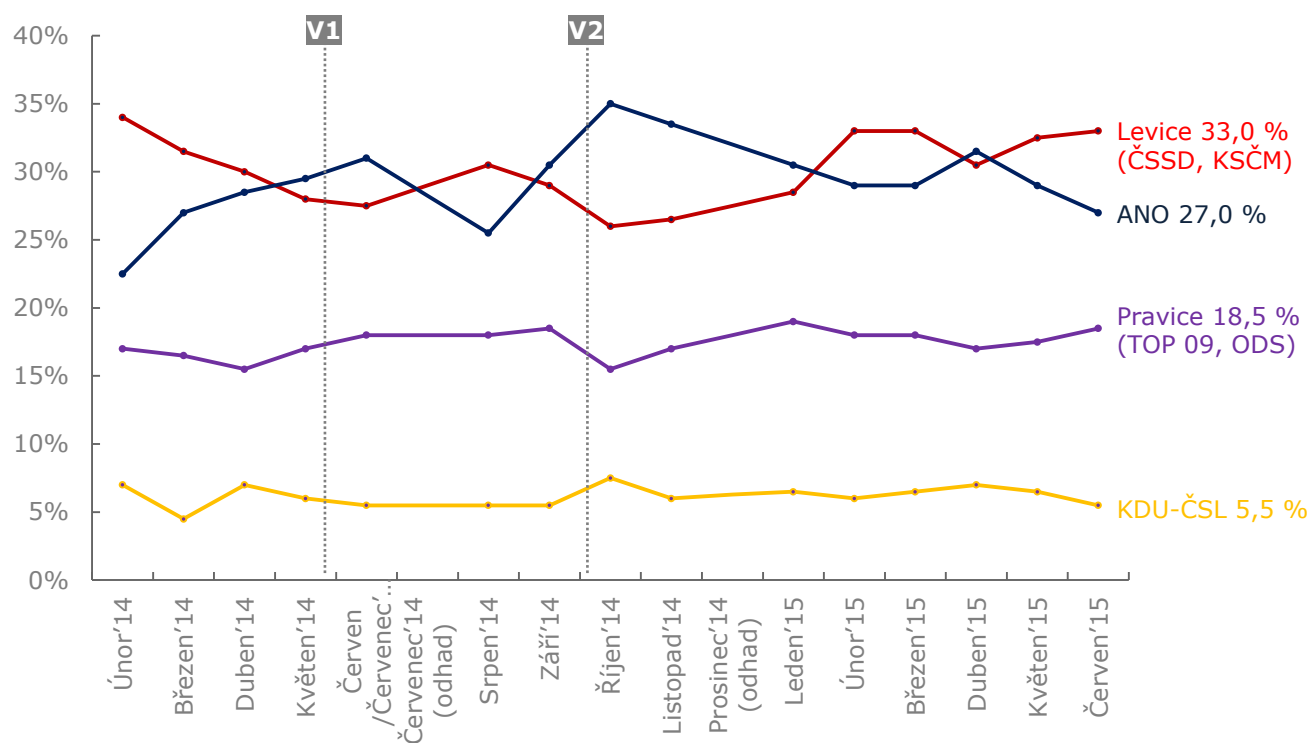
V1 – Volby do Evropského parlamentu 23.-24.5.2014;

V2 – Krajské volby a 1. kolo senátních voleb 10.-11.10.2014, 2. kolo senátních v. 17.-18.10.2014

Volební model /vývoj pravice vs. levice

Následující graf ukazuje zajímavý pohled na politickou scénu a její hlavní hráče z pohledu pravo-levého rozdělení politického spektra. Pod pravici zahrnujeme strany TOP 09 a ODS, pod levici strany ČSSD a KSČM. Hnutí ANO a strana KDU-ČSL jsou prezentovány samostatně.

Z grafu je patrná stabilní pozice KDU-ČSL a také pravice, kde dochází jen k minimálním výkyvům. Naopak na straně levice dochází k výkyvům větším, stejně tak mezi příznivci hnutí ANO. Výkyvy na straně levice a hnutí ANO jsou více méně protichůdné.



Základní soubor: Oprávnění voliči v České republice starší 18 let, kteří splňují podmínky pro vstup do volebního modelu. Náhodným výběrem byl získán reprezentativní vzorek 1200 rozhovorů, z nichž do volebního modelu vstupuje 844 respondentů. Konstrukce volebního modelu a termíny sběru dat jsou popsány detailně v příloze této zprávy. Dotazování probíhalo prostřednictvím technologie CATI.

Poznámka: Výsledky jsou zaokrouhlovány na půl procenta. Statistická chyba volebního modelu se v aktuální vlně měření pohybuje u jednotlivých stran v rozmezí $\pm 0,9\%$ až $\pm 3,0\%$.

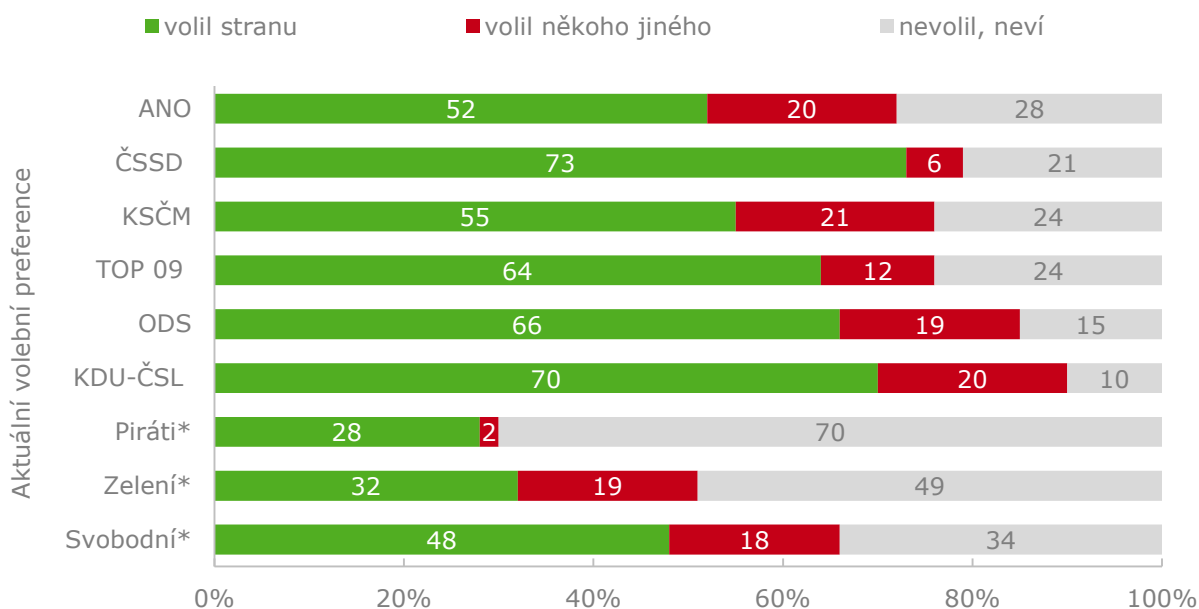
V1 – Volby do Evropského parlamentu 23.-24.5.2014;

V2 – Krajské volby a 1. kolo senátních voleb 10.-11.10.2014, 2. kolo senátních v. 17.-18.10.2014

Volební model / současné preference ve srovnání s volebním chováním ve volbách do PS PČR v roce 2013

Z dlouhodobého pohledu se ukazuje, že struktura voličů jednotlivých stran zůstává v čase spíše neměnná. Pokud ale srovnáme aktuální volební preference s chováním ve volbách do PS PČR v roce 2013, zjistíme, že zhruba polovina podporovatelů hnutí ANO volila toto hnutí v minulých volbách. V prvních měsících po volbách nicméně strana získala preference další části voličů, jejichž struktura se zásadním způsobem neproměňuje: asi čtvrtinu jejího aktuálního elektorátu tvoří minulé voliči jiných stran, čtvrtina se voleb nezúčastnila. Dlouhodobě tedy platí, že v případě voličů ANO se jedná o velmi heterogenní skupinu, která je ve svých názorech oproti voličům tradičnějších, dlouhodobě vyprofilovaných stran (jako ČSSD, KDU-ČSL, ODS nebo TOP 09) poměrně nejednotná.

ČSSD zaznamenala oproti poklesu podílů svých tradičních voličů v minulém měření jejich opětovný nárůst. Nárůst zaznamenala také KDU-ČSL a ODS, naopak pokles je patrný u KSČM.



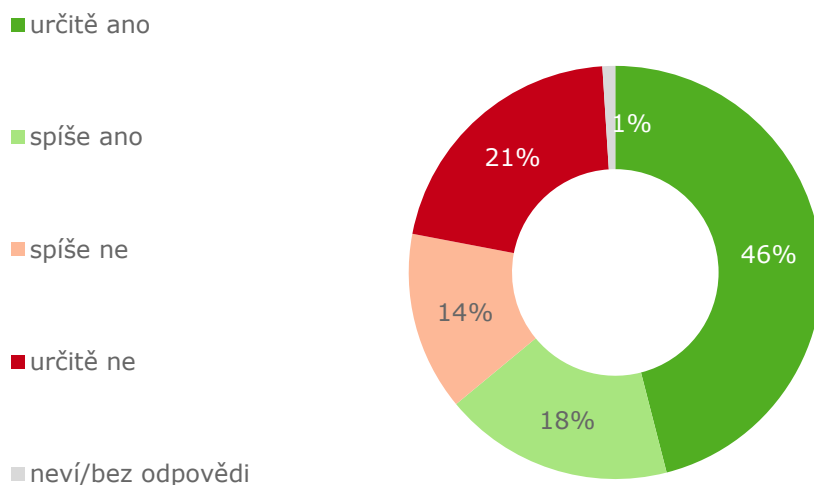
Základní soubor: Oprávnění voliči v České republice starší 18 let, kteří splňují podmínky pro vstup do volebního modelu. Náhodným výběrem byl získán reprezentativní vzorek 1200 rozhovorů, z nichž do volebního modelu vstupuje 844 respondentů. Konstrukce volebního modelu je popsána detailně v příloze této zprávy. Dotazování probíhalo ve dnech 20.6. až 26.6. 2015 prostřednictvím technologie CATI.

* Nízký počet respondentů; jedná se pouze o indikativní hodnoty.

Ochota jít k volbám

46 % respondentů deklarovalo, že by se určitě zúčastnilo voleb do Poslanecké sněmovny PČR v případě, že by se konaly tento týden. Dalších 18 % by se jich spíše zúčastnilo. Nejedná se však o odhad případné volební účasti, ale o deklaraci respondentů vztaženou k současnosti.

Otázka: Pokud by se příští týden konaly volby do Poslanecké sněmovny Parlamentu České republiky, zúčastnil(a) byste se jich?

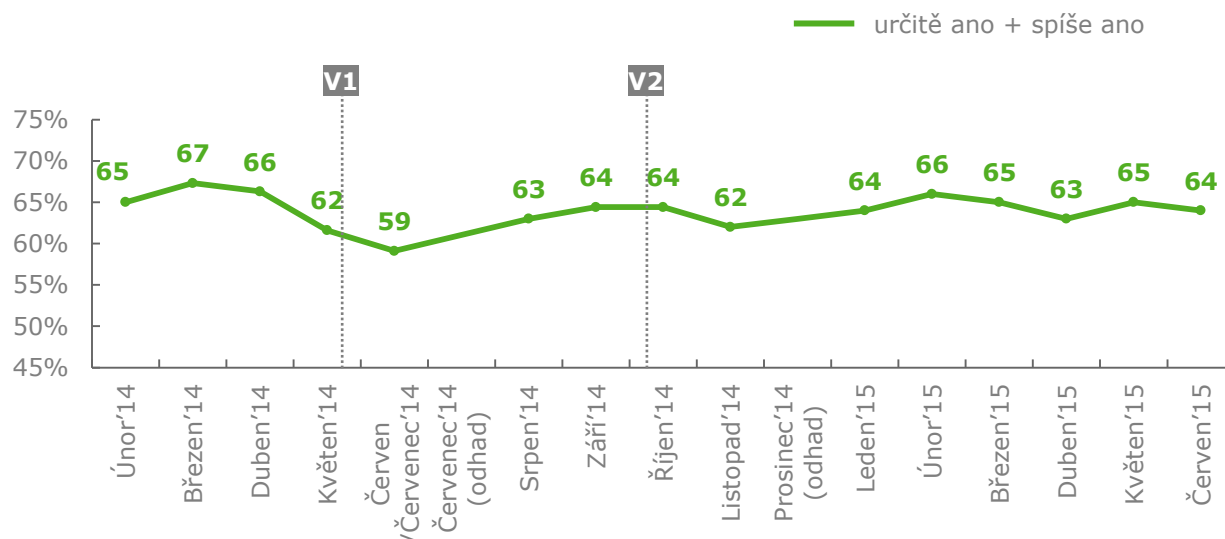


Základní soubor: Oprávnění voliči v České republice starší 18 let. Náhodný výběr, reprezentativní vzorek 1200 respondentů. Dotazování probíhalo ve dnech 20.6. až 26.6. 2015 prostřednictvím technologie CATI.

Ochota jít k volbám / vývoj

Z grafu zobrazujícího vývoj hodnot deklarované ochoty zúčastnit se voleb do Poslanecké sněmovny PČR, která je v našem případě definována jako součet odpovědí „určitě ano“ a „spíše ano“, je zřejmé, že se dlouhodobě pohybuje na úrovni přibližně 2/3 potenciálních voličů a současné měření z tohoto průměru nijak nevybočuje. Nepatrné výkyvy hodnot se pohybují pod hranici statistické významnosti. Z dlouhodobějšího hlediska došlo od začátku měření, tedy od února 2014, k většímu poklesu deklarované ochoty zúčastnit se voleb do Poslanecké sněmovny PČR pouze v loňském roce v době voleb do Evropského parlamentu a v menší míře také v podzimním období, kdy kromě senátních voleb proběhly také oslavy výročí 17. listopadu. Zřejmě v souvislosti s hojně diskutovanými činy a výroky prezidenta Miloše Zemana tehdy současně došlo také k celkovému poklesu pozitivního hodnocení nálady ve společnosti i politické situace.

Otázka: Pokud by se příští týden konaly volby do Poslanecké sněmovny Parlamentu České republiky, zúčastnil(a) byste se jich?



Základní soubor: Oprávnění voliči v České republice starší 18 let. Náhodný výběr, reprezentativní vzorek 1200 respondentů. Dotazování probíhalo prostřednictvím technologie CATI. Termíny sběru dat jsou popsány v příloze této zprávy.

Poznámka:

V1 – Volby do Evropského parlamentu 23.-24.5.2014;

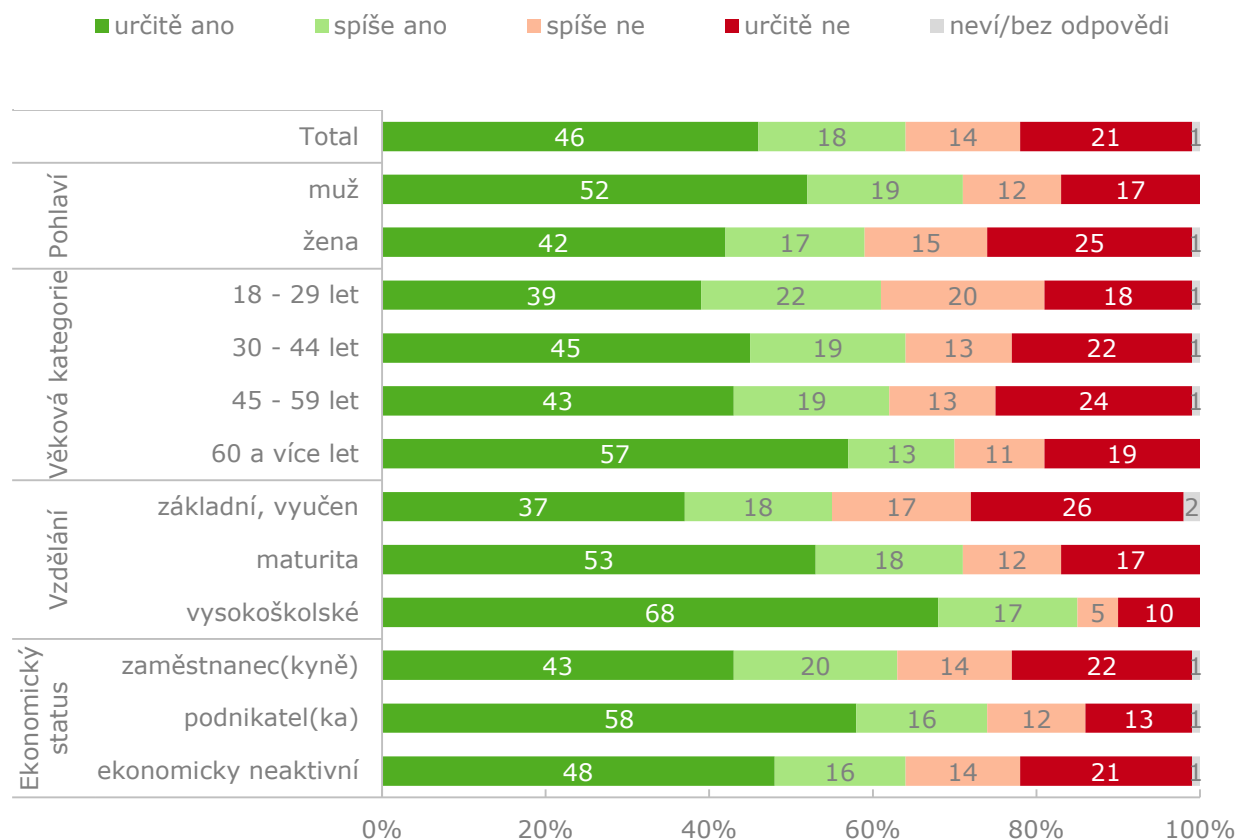
V2 – Krajské volby a 1. kolo senátních voleb 10.-11.10.2014, 2. kolo senátních v. 17.-18.10.2014

Ochota jít k volbám / třídění dle sociodemografií

Vyšší deklarovaná ochota jít k volbám dlouhodobě převládá u mužů, středoškolsky nebo vysokoškolsky vzdělaných občanů a spíše občanů starších.

V červnovém měření jsme nezaznamenali žádné významné posuny v rámci jednotlivých sociodemografických skupin.

Otázka: Pokud by se příští týden konaly volby do Poslanecké sněmovny Parlamentu České republiky, zúčastnil(a) byste se jich?



Základní soubor: Oprávnění voliči v České republice starší 18 let. Náhodný výběr, reprezentativní vzorek 1200 respondentů. Dotazování probíhalo ve dnech 20.6. až 26.6. 2015 prostřednictvím technologie CATI.

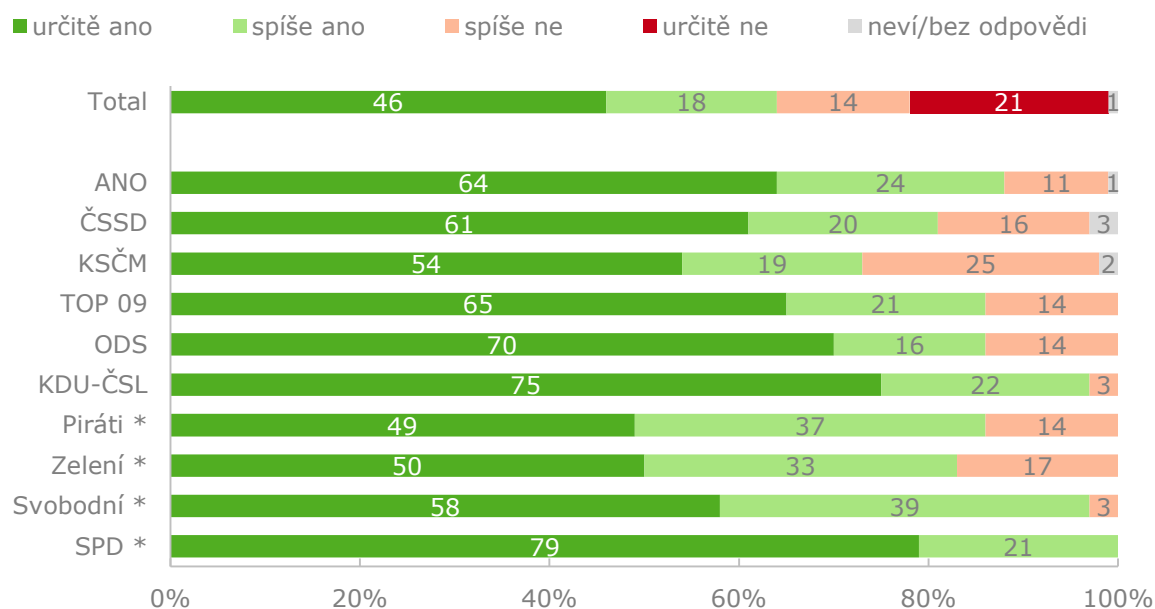
Ochota jít k volbám / třídění dle volebních preferencí

Pokud jde o voliče jednotlivých stran, pak dlouhodobě největší ochotu jít k volbám, vyjádřenou součtem odpovědí „určitě ano“ a „spíše ano“ deklarují příznivci KDU-ČSL.

Oproti předchozímu měření došlo k významnému poklesu u odpovědi „určitě ano“ u voličů KSČM, indikativně pak i u KDU-ČSL.

Metodologická poznámka: Výsledky tříděné přes preferované strany se na první pohled mohou zdát zvláštní tím, že se prakticky u všech stran objevuje „určitě ano“ častěji než u celku. To je ale dáno tím, že v tomto třídění se logicky nezobrazují respondenti, kteří uvádějí, že by k volbám určitě nedorazili, ale pouze ti, kteří nějakou stranu preferují a jsou přirozeně ochotnější jít k volbám.

Otázka: Pokud by se příští týden konaly volby do Poslanecké sněmovny Parlamentu České republiky, zúčastnil(a) byste se jich?



Základní soubor: Oprávnění voliči v České republice starší 18 let. Náhodný výběr, reprezentativní vzorek 1200 respondentů. Dotazování probíhalo ve dnech 20.6. až 26.6. 2015 prostřednictvím technologie CATI.

* Nízký počet respondentů; jedná se pouze o indikativní hodnoty.

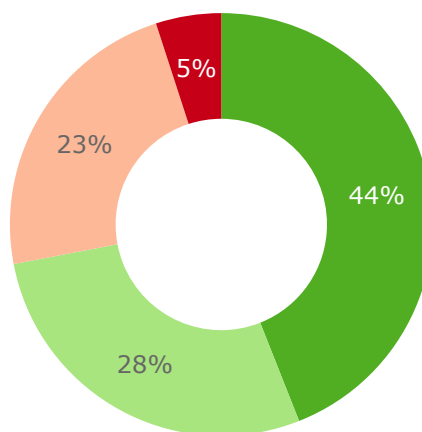
Pevnost přesvědčení o volbě

O své současné preferenci strany nebo hnutí v případě voleb do Poslanecké sněmovny Parlamentu České republiky je pevně rozhodnuto 44 % voličů, dalších 28 % by pak své rozhodnutí spíše neměnilo.

Zbývá necelá čtvrtina voličů je ve svých preferencích spíše nestabilní, připouští možnost změny a často osciluje mezi tradiční stranou, ke které inklinovali dříve, a alternativami v podobě nově vzniklých stran a uskupení (viz. Proměny politických základů na straně 10).

Otázka: Je toto Vaše rozhodnutí volit stranu ... již pevné, nebo se Vaše rozhodnutí může ještě změnit? Vyberte prosím jednu z následujících možností...

- jste pevně rozhodnut(a) volit tuto stranu nebo hnutí
- je pravděpodobné, že byste volil(a) tuto stranu nebo hnutí
- je možné, že Vaše rozhodnutí volit tuto stranu nebo hnutí se ještě změní
- je dost pravděpodobné, že Vaše rozhodnutí volit tuto stranu nebo hnutí se ještě změní
- neví/bez odpovědi



Základní soubor: Oprávnění voliči v České republice starší 18 let, kteří vybrali některý politický subjekt. Náhodným výběrem byl získán reprezentativní vzorek 1200 rozhovorů, z nichž politický subjekt vybralo 892 respondentů. Dotazování probíhalo ve dnech 20.6. až 26.6. 2015 prostřednictvím technologie CATI.

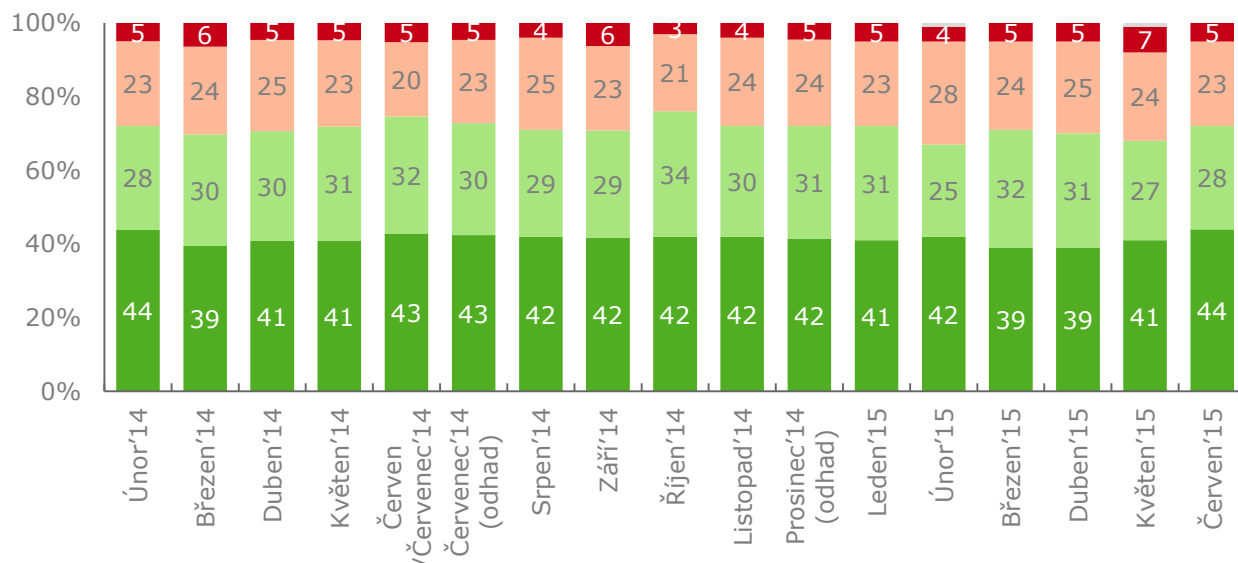
Pevnost přesvědčení o volbě / vývoj

Graf na této straně ukazuje, do jaké míry se mění pevnost přesvědčení o volbě v čase. Z grafu je patrné, že voliči jsou ve své pevnosti přesvědčení o volbě dlouhodobě velmi konzistentní.

Oproti poslednímu měření nedošlo k žádné významné změně, i když poslední tři měření naznačují pozvolný stoupající podíl pevně rozhodnutých voličů, který je aktuálně na svém maximu.

Otázka: Je toto Vaše rozhodnutí volit stranu ... již pevné, nebo se Vaše rozhodnutí může ještě změnit? Vyberte prosím jednu z následujících možností...

- neví/bez odpovědi
- je dost pravděpodobné, že Vaše rozhodnutí volit tuto stranu nebo hnutí se ještě změní
- je možné, že Vaše rozhodnutí volit tuto stranu nebo hnutí se ještě změní
- je pravděpodobné, že byste volil(a) tuto stranu nebo hnutí
- jste pevně rozhodnutý/á volit tuto stranu nebo hnutí



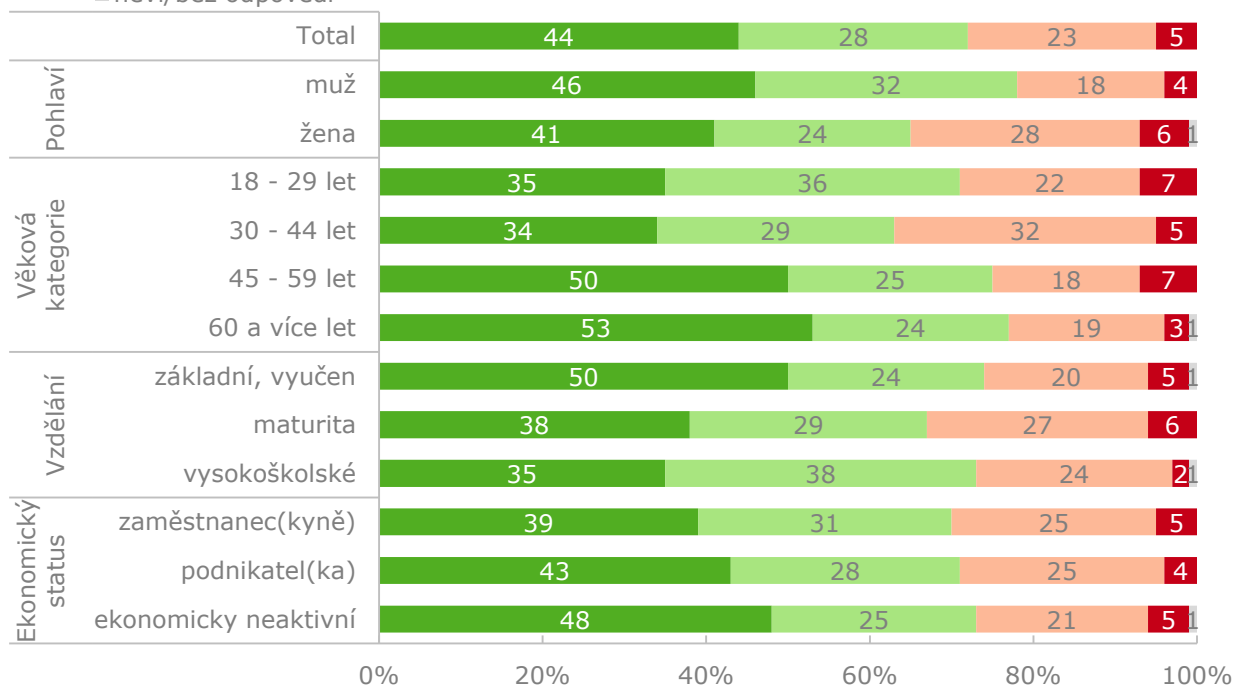
Základní soubor: Oprávnění voliči v České republice starší 18 let, kteří vybrali některý politický subjekt. Náhodným výběrem byl získán reprezentativní vzorek 1200 rozhovorů, z nichž politický subjekt vybralo v poslední vlně 892 respondentů. Dotazování probíhalo prostřednictvím technologie CATI. Termíny sběru dat jsou popsány v příloze této zprávy.

Pevnost přesvědčení o volbě / třídění dle sociodemografií

Ze sociodemografického hlediska lze konstatovat, že pevnost přesvědčení kopíruje věk a vzdělání; vycházíme přitom z dlouhodobého pozorování. Čím jsou voliči starší, tím více se zdá být pravděpodobné, že budou „věrni“ jedné straně. U vzdělání je trend přesně opačný: čím vyšší je, tím je také pravděpodobnější, že voliči svou preferenci ještě změní (mezi občany se základním vzděláním a vyučenými je sice nejmenší podíl voličů, ale ti patří častěji mezi pevně rozhodnuté). Oproti poslednímu měření došlo k největší změně u skupiny lidí ve věku 18 – 29 let, a to k nárůstu těch pravděpodobně rozhodnutých na úkor těch, kteří by svou volbu pravděpodobně změnili. Jen indikativně pak narostl podíl pevně rozhodnutých u lidí ve věku 45 – 59 let.

Otázka: Je toto Vaše rozhodnutí volit stranu ... již pevné, nebo se Vaše rozhodnutí může ještě změnit? Vyberte prosím jednu z následujících možností...

- jste pevně rozhodnut(a) volit tuto stranu nebo hnutí
- je pravděpodobné, že byste volil(a) tuto stranu nebo hnutí
- je možné, že Vaše rozhodnutí volit tuto stranu nebo hnutí se ještě změní
- je dost pravděpodobné, že Vaše rozhodnutí volit tuto stranu nebo hnutí se ještě změní
- neví/bez odpovědi



Základní soubor: Oprávnění voliči v České republice starší 18 let, kteří vybrali některý politický subjekt. Náhodným výběrem byl získán reprezentativní vzorek 1200 rozhovorů, z nichž politický subjekt vybralo v poslední vlně 892 respondentů. Dotazování probíhalo ve dnech 20.6. až 26.6. 2015 prostřednictvím technologie CATI.

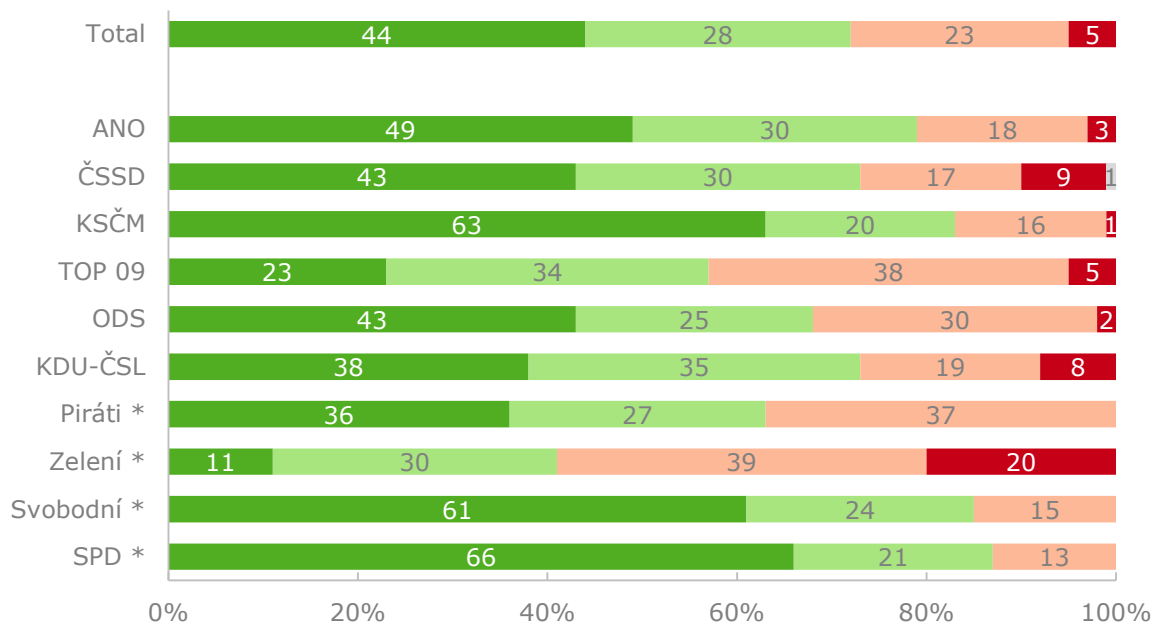
Pevnost přesvědčení o volbě / třídění dle volebních preferencí

Co se politických preferencí týče, nejpevnější pouto ke straně dlouhodobě vykazují voliči KSČM. Mezi další politické subjekty, které mají nejvíce pevně rozhodnutých voličů, patří dvě vládní strany ANO a ČSSD.

Oproti minulému měření jsme u KSČM zaznamenali po předchozím poklesu nárůst těch, kteří možná své rozhodnutí změní, a to na úkor nejméně přesvědčených.

Otázka: Je toto Vaše rozhodnutí volit stranu ... již pevné, nebo se Vaše rozhodnutí může ještě změnit? Vyberte prosím jednu z následujících možností...

- jste pevně rozhodnut(a) volit tuto stranu nebo hnutí
- je pravděpodobné, že byste volil(a) tuto stranu nebo hnutí
- je možné, že Vaše rozhodnutí volit tuto stranu nebo hnutí se ještě změní
- je dost pravděpodobné, že Vaše rozhodnutí volit tuto stranu nebo hnutí se ještě změní
- neví/bez odpovědi



Základní soubor: Oprávnění voliči v České republice starší 18 let, kteří vybrali některý politický subjekt. Náhodným výběrem byl získán reprezentativní vzorek 1200 rozhovorů, z nichž politický subjekt vybralo v poslední vlně 892 respondentů. Dotazování probíhalo ve dnech 20.6. až 26.6. 2015 prostřednictvím technologie CATI.

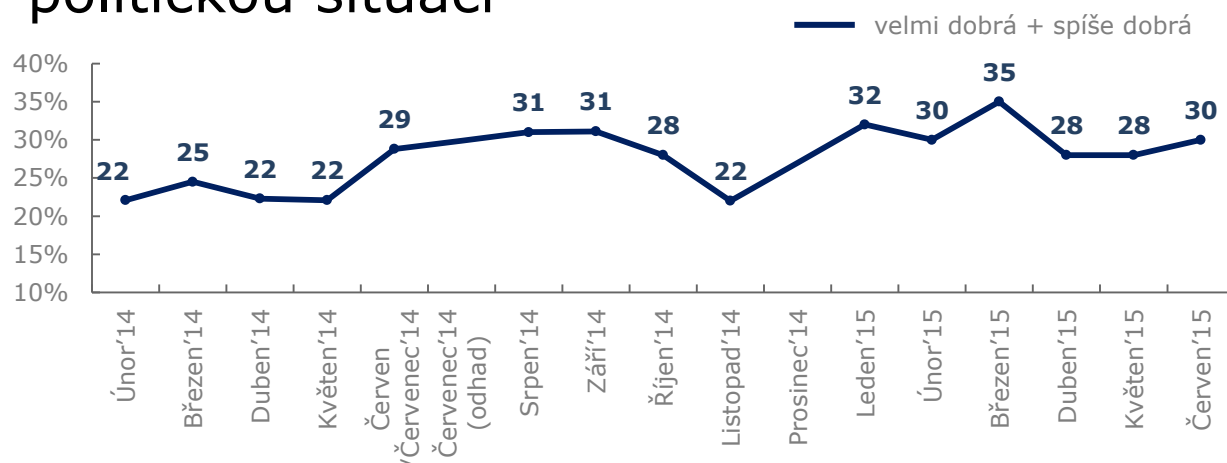
* Nízký počet respondentů; jedná se pouze o indikativní hodnoty.

Detailní výsledky
/ hodnocení politické situace
/ důvěra v současnou vládu

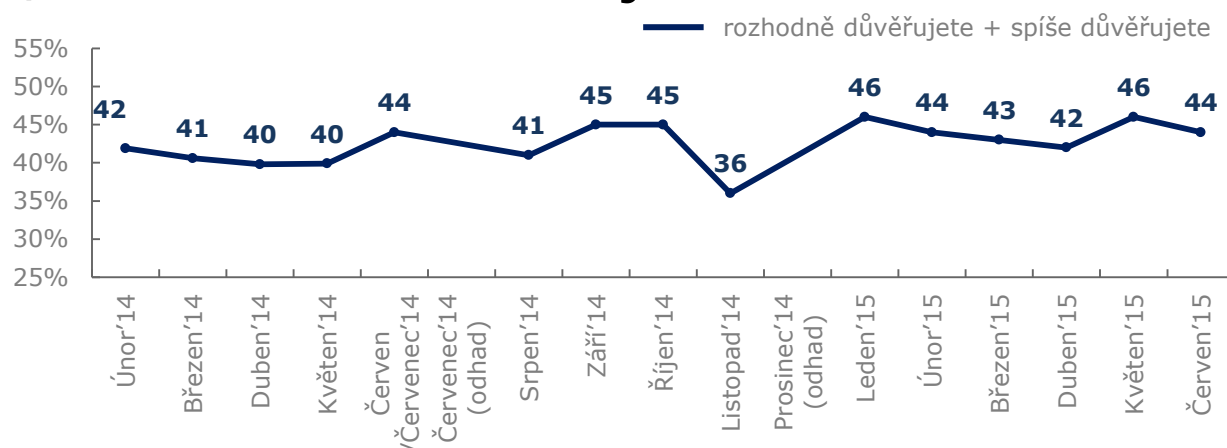
Politické trendy

Aktuální měření neukazuje žádné významné změny v hodnocení politické situace, ani v důvěře občanů ve vládu. Drobné výkyvy se pohybují pod hranici statistické významnosti.

/Podíl občanů kladně hodnotících politickou situaci



/Podíl občanů důvěřujících vládě

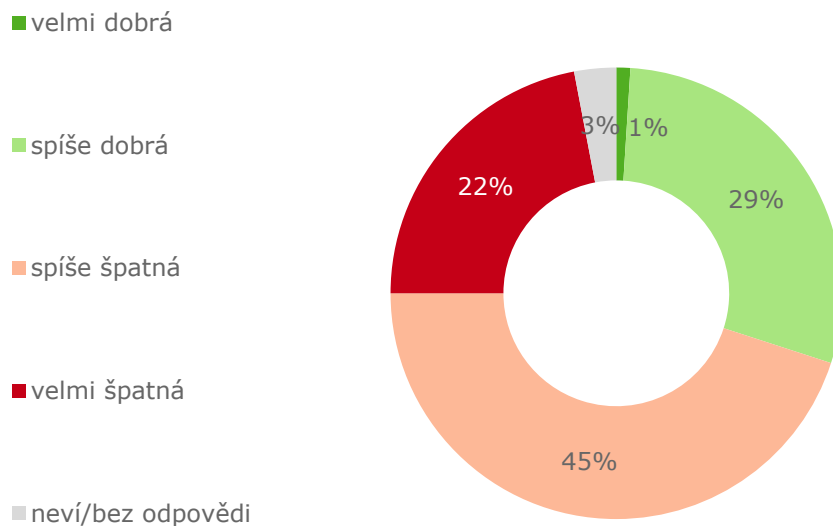


Základní soubor: Oprávnění voliči v České republice starší 18 let. Náhodný výběr, reprezentativní vzorek 1200 respondentů. Dotazování probíhalo prostřednictvím technologie CATI. Termíny sběru dat jsou popsány v příloze této zprávy.

Politická situace

Při detailnějším pohledu na hodnocení politické situace je vidět, že 30 % občanů hodnotí současnou politickou situaci jako velmi nebo spíše dobrou. Stále tak převládá názor 67 % občanů, kteří považují situaci za velmi nebo spíše špatnou.

Otázka: Jak byste celkově ohodnotil(a) aktuální politickou situaci v České republice?



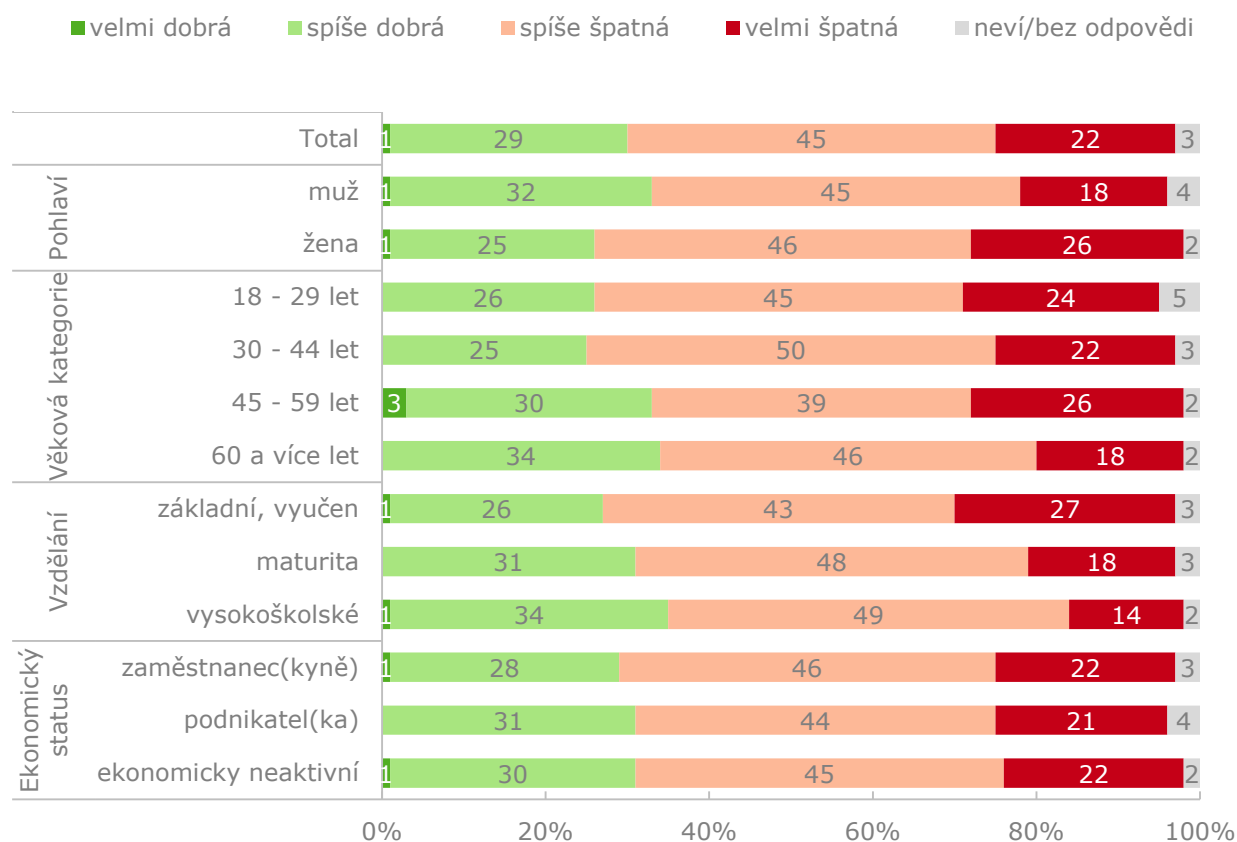
Základní soubor: Oprávnění voliči v České republice starší 18 let. Náhodný výběr, reprezentativní vzorek 1200 respondentů. Dotazování probíhalo ve dnech 20.6. až 26.6. 2015 prostřednictvím technologie CATI.

Politická situace / třídění dle sociodemografií

Z obecného hlediska lze konstatovat, že negativněji mají tendenci hodnotit politickou situaci ženy, naopak spokojenost roste s věkem a vzděláním. Tyto poměry zůstávají v rámci sociodemografických skupin dlouhodobě neměnné.

Oproti minulému měření došlo ke zlepšení hodnocení u lidí ve věku 45 – 59 let. Ostatní výkyvy nejsou statisticky významné.

Otázka: Jak byste celkově ohodnotil(a) aktuální politickou situaci v České republice?



Základní soubor: Oprávnění voliči v České republice starší 18 let. Náhodný výběr, reprezentativní vzorek 1200 respondentů. Dotazování probíhalo ve dnech 20.6. až 26.6. 2015 prostřednictvím technologie CATI.

Politická situace / třídění dle volebních preferencí

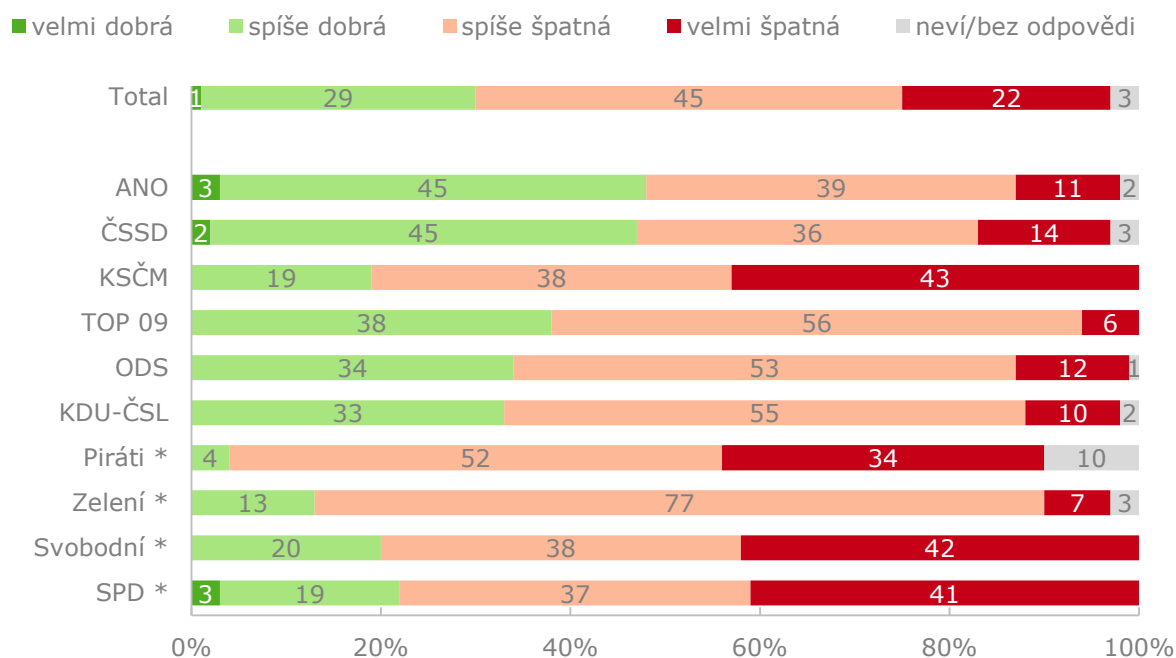
Pokud se podíváme na příznivce jednotlivých stran a hnutí, pak není překvapením, že nejspokojenější jsou voliči dvou hlavních vládních stran, tedy ANO a ČSSD. Jedná se o dlouhodobý trend.

Spokojenost u příznivců KDU-ČSL v posledních měřeních mírně poklesla.

Květnové měření ukázalo zlepšení hodnocení politické situace voličů KSČM. Aktuální, tedy červnové měření, tento vývoj obrátilo. Příznivci KSČM tedy hodnotí aktuální politickou situaci hůře, než tomu bylo před měsícem. Opačný vývoj jsme zaznamenali u příznivců ODS, u nichž došlo naopak ke zlepšení hodnocení. Lepší hodnocení oproti předchozímu měření jsme zaznamenali také u TOP 09.

Mezi dlouhodobě nejméně spokojené s politickou situací se pak řadí podporovatelé menších stran, jako jsou Piráti, Zelení nebo Svobodní. U všech posledně jmenovaných, a také u KSČM, není nespokojenost s aktuální politickou situací překvapující, vzhledem k tomu, že součástí politické identity těchto stran je, ač v různých podobách, i jejich opoziční role.

Otázka: Jak byste celkově ohodnotil(a) aktuální politickou situaci v České republice?



Základní soubor: Oprávnění voliči v České republice starší 18 let. Náhodný výběr, reprezentativní vzorek 1200 respondentů. Dotazování probíhalo ve dnech 20.6. až 26.6. 2015 prostřednictvím technologie CATI.

* Nízký počet respondentů; jedná se pouze o indikativní hodnoty.

Důvěra v současnou vládu

Následující graf ukazuje, že zatímco 44 % občanů ČR rozhodně nebo spíše důvěřuje současné vládě, více než polovina jí vyjadřuje nedůvěru: konkrétně 39 % občanů vládě spíše nedůvěřuje a 16 % jí vůbec nedůvěřuje.

Otázka: Jak byste celkově ohodnotil(a) aktuální politickou situaci v České republice?

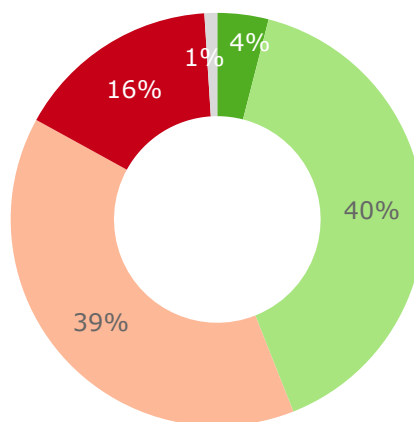
■ rozhodně důvěřujete

■ spíše důvěřujete

■ spíše nedůvěřujete

■ vůbec nedůvěřujete

■ neví/bez odpovědi



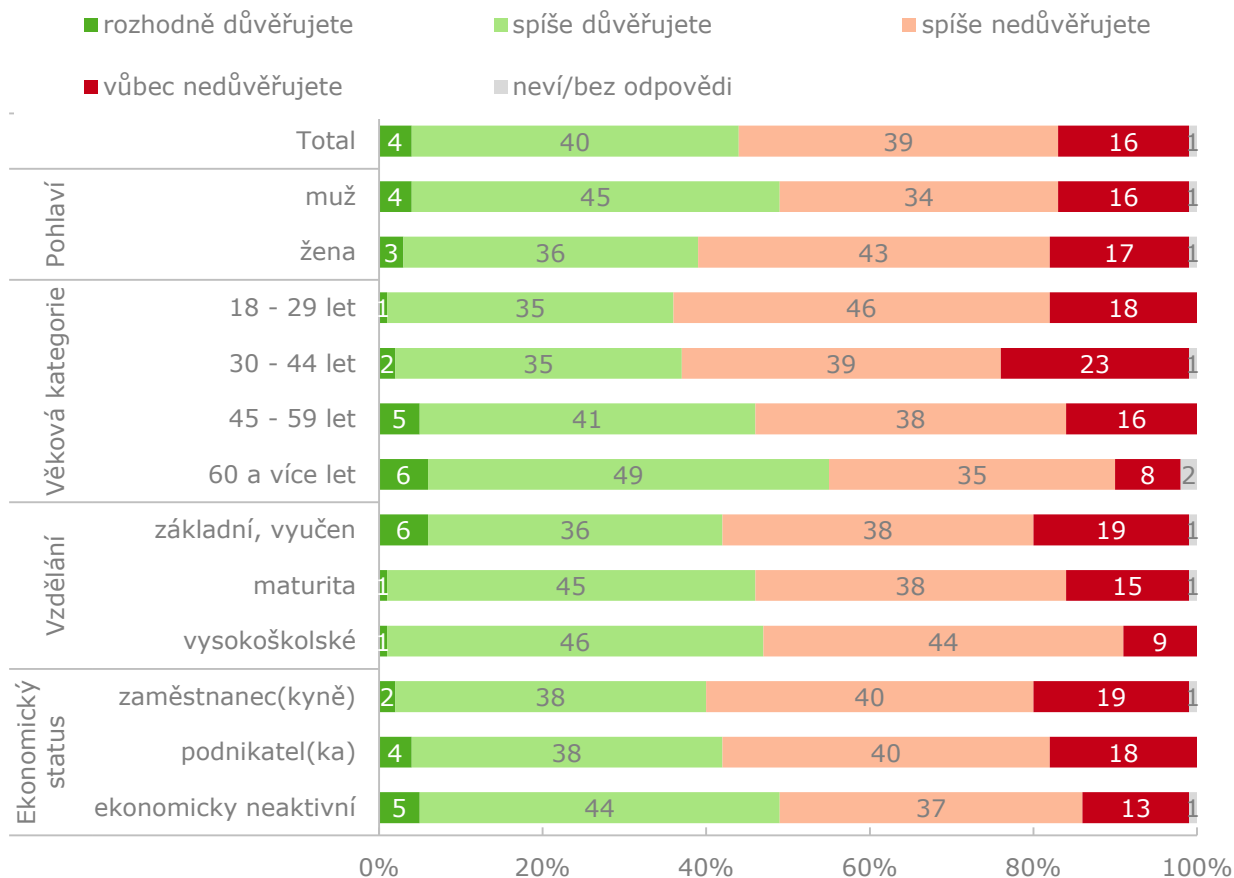
Základní soubor: Oprávnění voliči v České republice starší 18 let. Náhodný výběr, reprezentativní vzorek 1200 respondentů. Dotazování probíhalo ve dnech 20.6. až 26.6. 2015 prostřednictvím technologie CATI.

Důvěra v současnou vládu / třídění dle sociodemografií

Detailní pohled na sociodemografické charakteristiky ukazuje, že vládě důvěřují více muži než ženy. Důvěra ve vládu roste s věkem i vzděláním. Tato zjištění jsou platná dlouhodobě.

Oproti minulému měření jsme nezaznamenali žádné významnější změny. Indikativně lepší hodnocení mezi podnikateli je pod hranicí statistické významnosti.

Otázka: Do jaké míry důvěřujete nebo nedůvěřujete současné vládě?



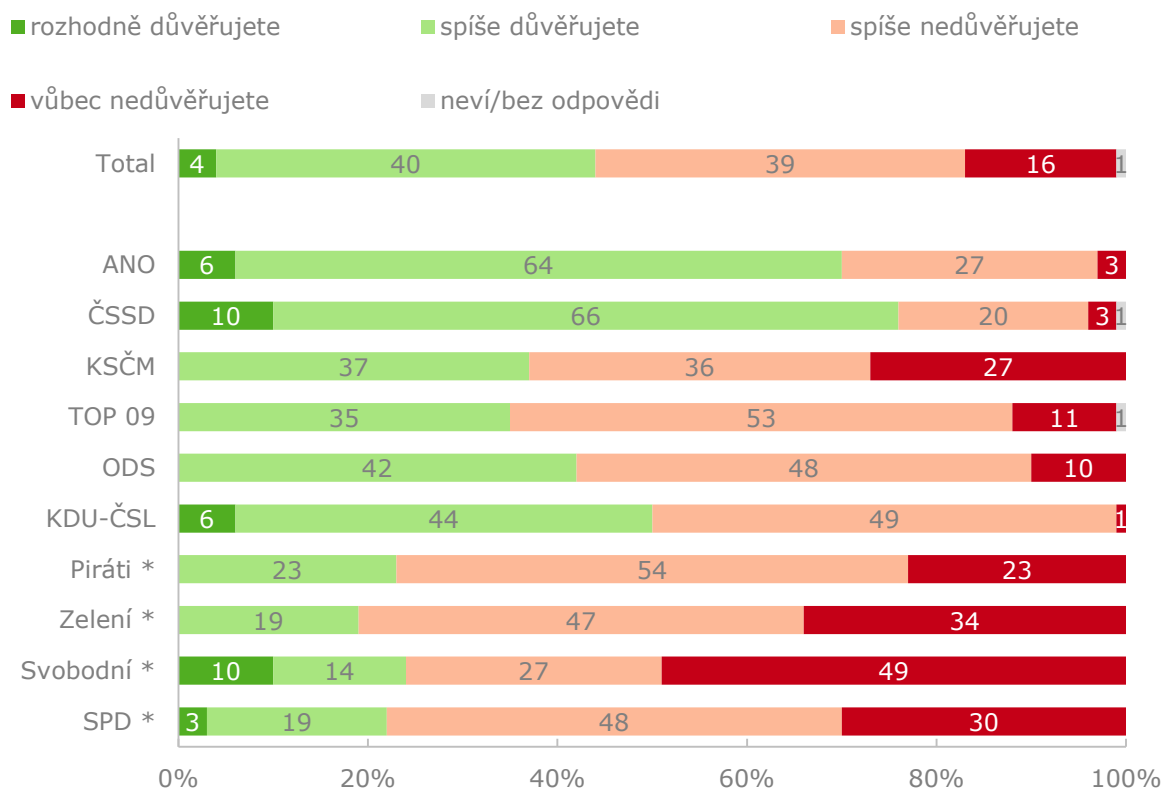
Základní soubor: Oprávnění voliči v České republice starší 18 let. Náhodný výběr, reprezentativní vzorek 1200 respondentů. Dotazování probíhalo ve dnech 20.6. až 26.6. 2015 prostřednictvím technologie CATI.

Důvěra v současnou vládu / třídění dle volebních preferencí

Důvěra ve vládu se do jisté míry shoduje s obecným hodnocením politické situace. Vycházíme přitom také z dlouhodobého srovnání těchto dvou hodnocení. Tato shoda se ukazuje hlavně při pohledu na voliče jednotlivých stran. Hodnocení je výrazně pozitivnější mezi sympatizanty stran tvořících vládní koalici, tedy ČSSD, ANO a KDU-ČSL.

Oproti minulému měření významně vzrostla důvěra ve vládu mezi voliči ODS, indikativně pak i mezi voliči TOP 09.

Otázka: Do jaké míry důvěřujete nebo nedůvěřujete současné vládě?



Základní soubor: Oprávnění voliči v České republice starší 18 let. Náhodný výběr, reprezentativní vzorek 1200 respondentů. Dotazování probíhalo ve dnech 20.6. až 26.6. 2015 prostřednictvím technologie CATI.

* Nízký počet respondentů; jedná se pouze o indikativní hodnoty.

Detailní výsledky

- / Spor Andrej Babiš vs. Ladislav Šinčl
- / Osobní zkušenost při sjednávání pojištění
- / Hodnocení kvality poskytnutých informací při sjednávání pojištění

Spor Andrej Babiš vs. Ladislav Šincl

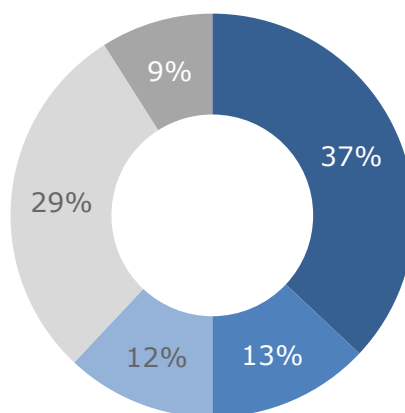
Jednou ze závěrečných otázek byla otázka zjišťující názor na spor, který v tu dobu probíhal mezi předsedou hnutí ANO Andrejem Babišem a poslancem za ČSSD Ladislavem Šinclem. Občanů ČR jsme se tedy zeptali, jaký mají k tomuto sporu postoj.

Nutno říci, že 29 % dotázaných spor v době dotazování vůbec nezaznamenalo. Většina, konkrétně 37 %, se pak domnívala, že se jedná o osobní spor mezi zmíněnými aktéry.

Názor, že se jedná o spor koaličních partnerů, a názor, že se jedná o spor o konkrétní podobu zákona zastávalo shodně asi 13 % respondentů. Necelá desetina se nedokázala přiklonit k žádnému názoru.

Otázka: V posledních dnech média informují o sporu předsedy hnutí ANO Andreje Babiše a poslance ČSSD Ladislava Šincla. O co podle Vás v tomto sporu jde?

- jde o osobní spor mezi oběma politiky
- jde o spor mezi koaličními partnery ANO a ČSSD
- jde o spor ohledně konkrétní podoby zákona
- tento spor jsem nezaznamenal(a)
- neví/bez odpovědi

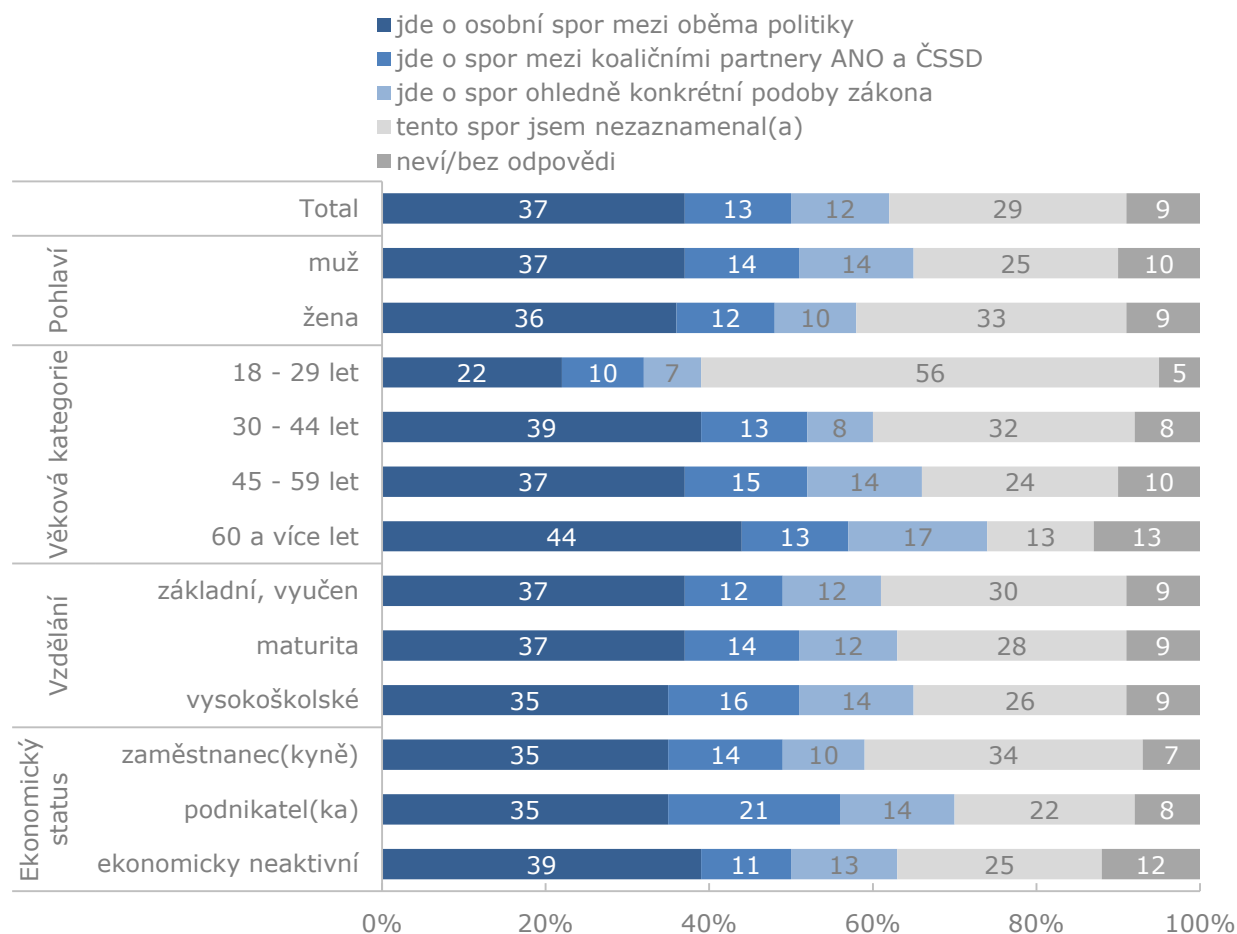


Základní soubor: Oprávnění voliči v České republice starší 18 let. Náhodný výběr, reprezentativní vzorek 1200 respondentů. Dotazování probíhalo ve dnech 20.6. až 26.6. 2015 prostřednictvím technologie CATI.

Spor Andrej Babiš vs. Ladislav Šincl / třídění dle sociodemografií

V rámci sociodemografických skupin jsou patrné určité rozdíly. Spor častěji zaznamenali muži, kteří jej zároveň častěji posuzují jako spor o konkrétní podobu zákona. Povědomí o sporu pak roste s věkem.

Otázka: V posledních dnech média informují o sporu předsedy hnutí ANO Andreje Babiše a poslance ČSSD Ladislava Šincla. O co podle Vás v tomto sporu jde?

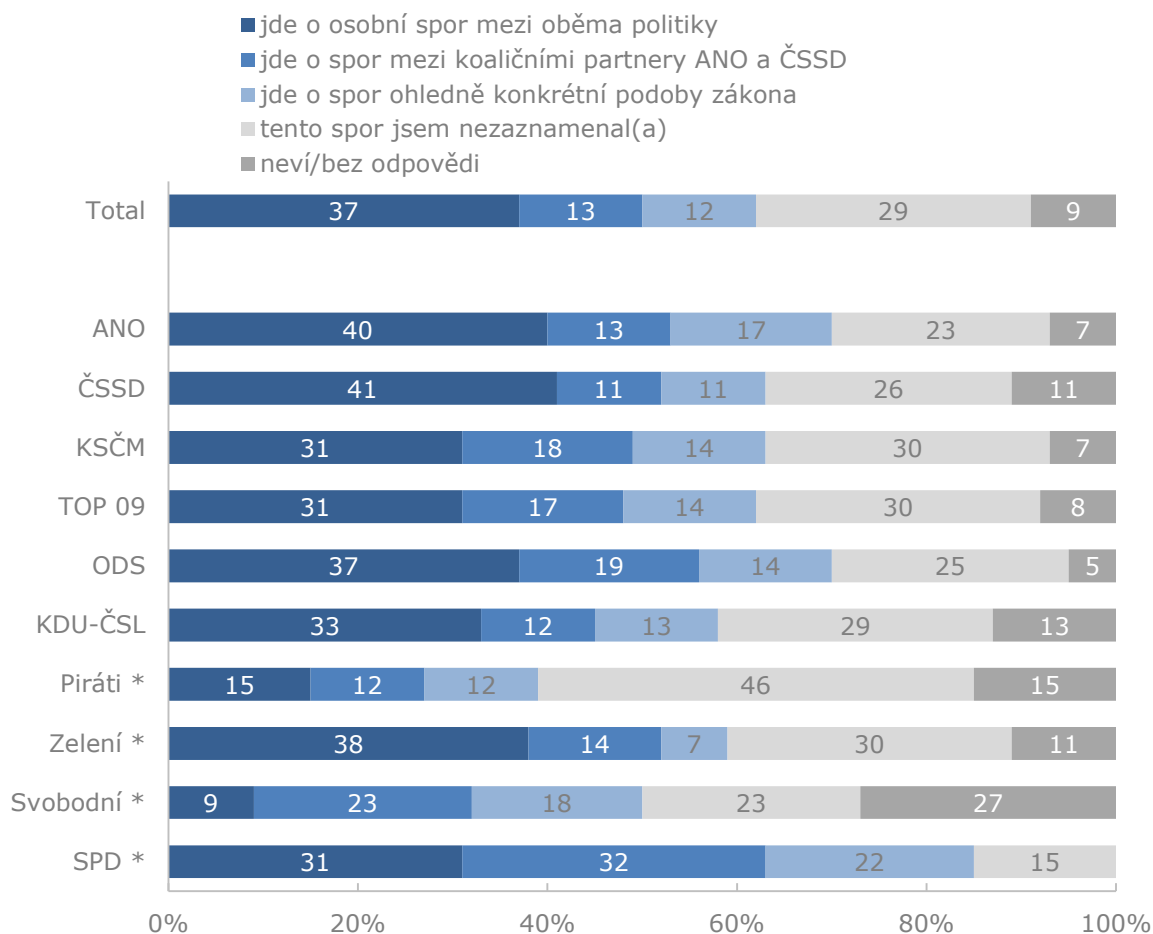


Základní soubor: Oprávnění voliči v České republice starší 18 let. Náhodný výběr, reprezentativní vzorek 1200 respondentů. Dotazování probíhalo ve dnech 20.6. až 26.6. 2015 prostřednictvím technologie CATI.

Spor Andrej Babiš vs. Ladislav Šinčl / třídění dle volebních preferencí

Nejvíce spor zaznamenali příznivci hnutí ANO a také ODS. Pokud se podíváme jen na ty, kteří spor zaznamenali, pak příznivci zmíněných ANO a ODS spolu s příznivci ČSSD a KDU-ČSL tento spor častěji než ostatní hodnotí jako osobní spor obou aktérů.

Otázka: V posledních dnech média informují o sporu předsedy hnutí ANO Andreje Babiše a poslance ČSSD Ladislava Šinčla. O co podle Vás v tomto sporu jde?



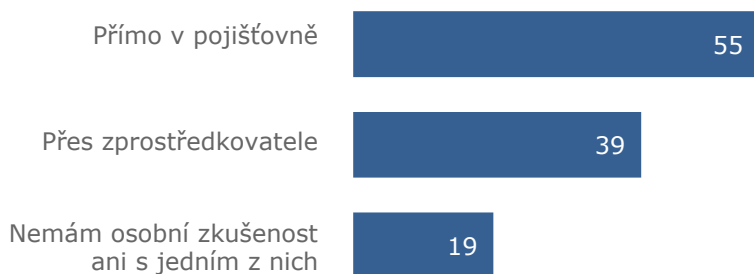
Základní soubor: Oprávnění voliči v České republice starší 18 let. Náhodný výběr, reprezentativní vzorek 1200 respondentů. Dotazování probíhalo ve dnech 20.6. až 26.6. 2015 prostřednictvím technologie CATI.

Osobní zkušenost při sjednávání pojištění

Dalším tématem, kterému jsme se v rámci výzkumu věnovali, je zkušenost občanů ČR s uzavíráním pojištění. 55 % občanů má zkušenost se sjednáním pojištění přímo v pojišťovně, 39 % pak má přímou zkušenost s různými zprostředkovateli. Asi pětina občanů pak uvedla, že se sjednáváním pojištění nemá žádné osobní zkušenosti.

Při detailním pohledu zjistíme, že 42 % občanů má zkušenost pouze s pojišťovnou, a oproti tomu 26 % občanů pouze se zprostředkovateli. Těch, kteří mají zkušenost s oběma způsoby sjednávání, je asi 13 %.

Otázka: Se kterým způsobem sjednávání pojištění máte Vy osobně zkušenost?



Základní soubor: Oprávnění voliči v České republice starší 18 let. Náhodný výběr, reprezentativní vzorek 1200 respondentů. Dotazování probíhalo ve dnech 20.6. až 26.6. 2015 prostřednictvím technologie CATI.

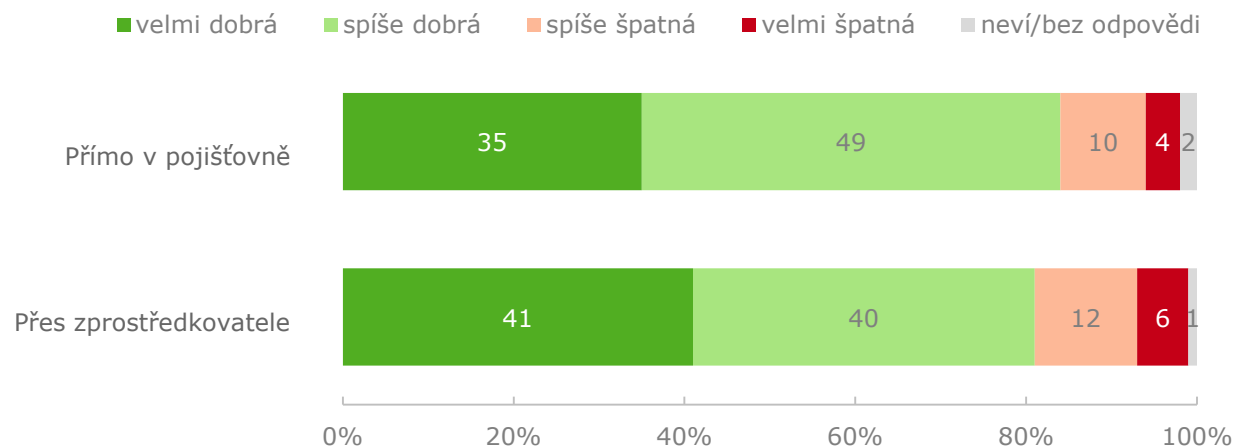
Hodnocení kvality poskytnutých informací při sjednávání pojištění

Následně nás samozřejmě zajímalo, jak svou zkušenost se sjednáváním pojištění občané hodnotí, co se týče kvality* poskytnutých informací. Ti, kdo mají zkušenost se zprostředkovateli, hodnotí zprostředkovatele o něco lépe, pokud jde o „velmi dobrou“ zkušenost. V součtu odpovědí „velmi dobrá“ a „spíše dobrá“ jsou ale hodnocení pojišťovny a zprostředkovatele srovnatelná. V obou případech takto hodnotí až 4/5 občanů, kteří mají danou zkušenost se sjednáním pojištění.

Z dat je také patrné, že zprostředkovatele hodnotí o něco lépe ti, kteří mají zkušenost pouze s ním a nikoliv zároveň s pojišťovnou.

Na následujících stranách je zobrazeno hodnocení v rámci sociodemografických skupin a příznivců jednotlivých politických subjektů, a to zvláště za hodnocení pojišťoven a za hodnocení zprostředkovatelů.

Otázka: Jaká je Vaše osobní zkušenost při sjednávání pojištění, pokud jde o kvalitu poskytnutých informací?

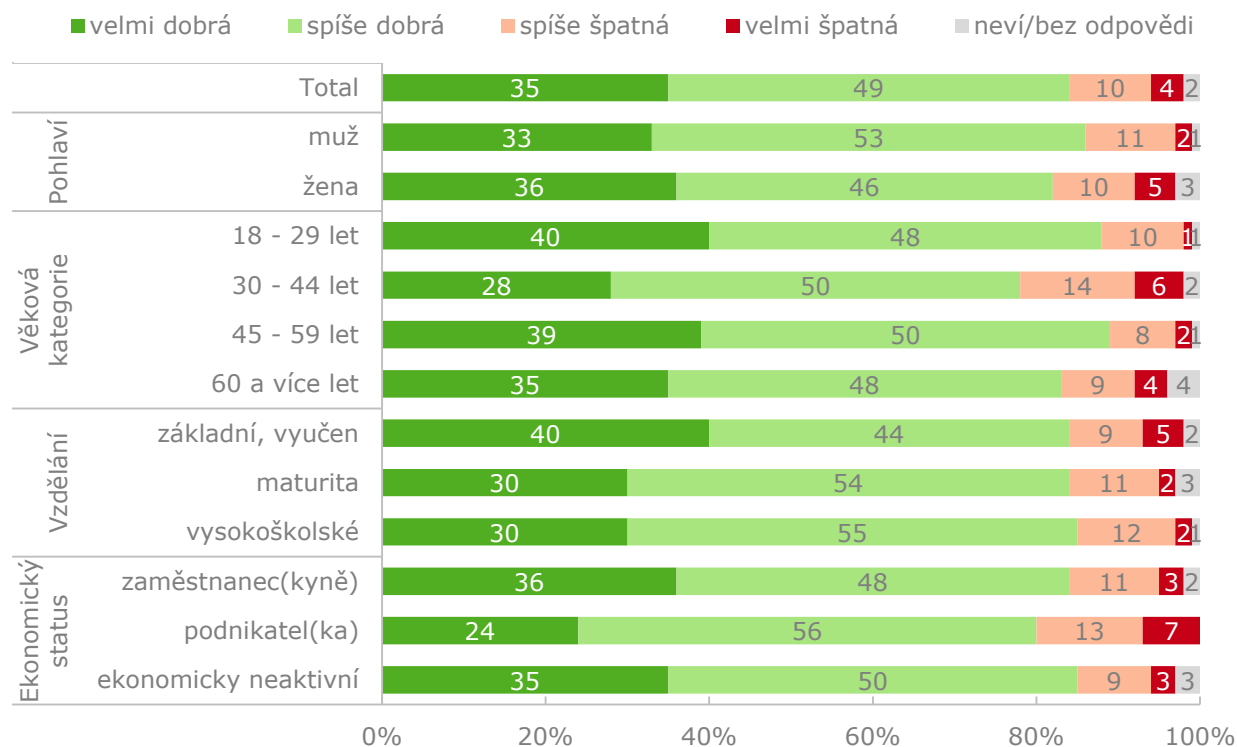


Základní soubor: Oprávnění voliči v České republice starší 18 let, kteří mají zkušenost s daným typem sjednání pojištění. Z celkového počtu 1200 respondentů má 659 z nich zkušenost se sjednáním pojištění v pojišťovně a 464 respondentů má zkušenost se sjednáním pojištění přes zprostředkovatele. Dotazování probíhalo ve dnech 20.6. až 26.6. 2015 prostřednictvím technologie CATI.

Hodnocení kvality poskytnutých informací při sjednávání pojištění / třídění dle sociodemografií / ti, co mají zkušenost se sjednáním v pojišťovně

Při pohledu na sociodemografické charakteristiky zjistíme, že názory, pokud jde o součet odpovědí „velmi dobrá“ a „spíše dobrá“, jsou napříč skupinami velmi homogenní. Vyjma nižšího hodnocení u lidí ve věku 30-44 let se hodnocení ve skupinách významně neliší od celkového průměru. Drobné rozdíly lze pak najít jen v rámci poměru zmíněných dvou odpovědí, např. lidé se základním vzděláním nebo vyučením jsou „spokojenější“ oproti ostatním.

Otázka: Jaká je Vaše osobní zkušenost při sjednávání pojištění, pokud jde o kvalitu poskytnutých informací?

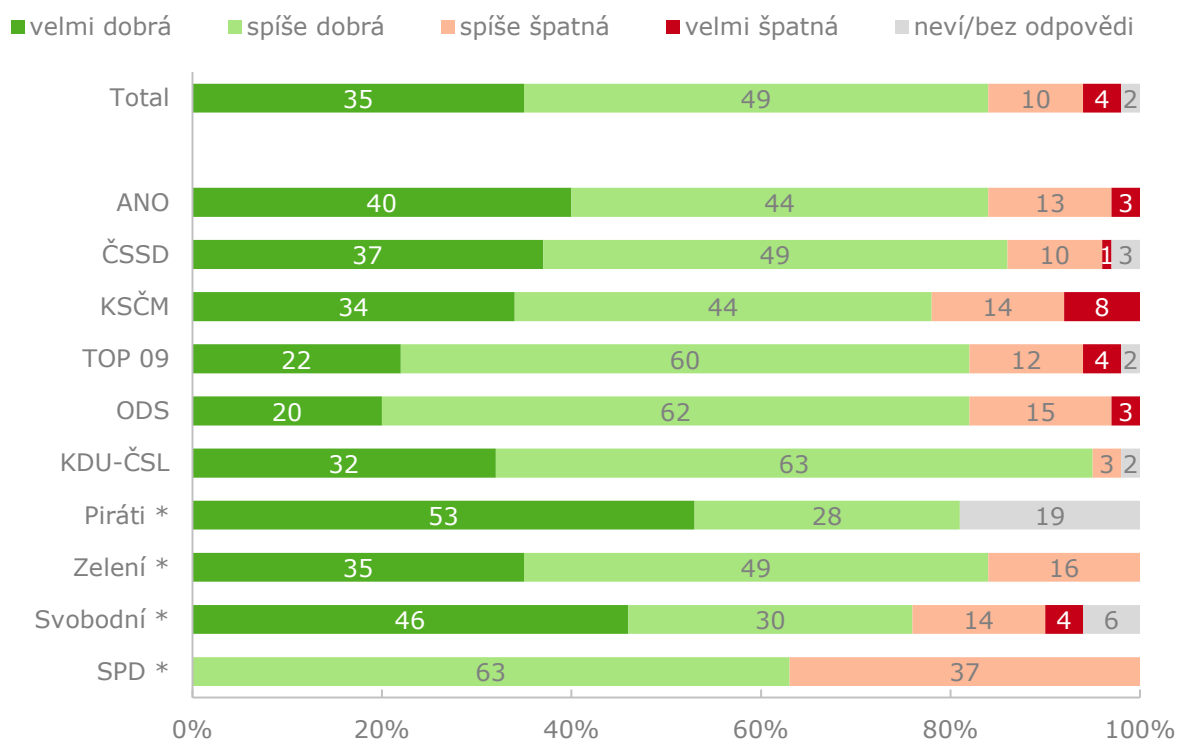


Základní soubor: Oprávnění voliči v České republice starší 18 let, kteří mají zkušenost s daným typem sjednání pojištění. Z celkového počtu 1200 respondentů má 659 z nich zkušenost se sjednáním pojištění v pojišťovně a 464 respondentů má zkušenost se sjednáním pojištění přes zprostředkovatele. Dotazování probíhalo ve dnech 20.6. až 26.6. 2015 prostřednictvím technologie CATI.

Hodnocení kvality poskytnutých informací při sjednávání pojištění / třídění dle volebních preferencí / ti, co mají zkušenost se sjednáním v pojišťovně

V rámci příznivců jednotlivých politických stran a hnutí je situace velmi podobná. Jediní příznivci KDU-ČSL hodnotí výrazně pozitivněji než ostatní.

Otázka: Jaká je Vaše osobní zkušenost při sjednávání pojištění, pokud jde o kvalitu poskytnutých informací?

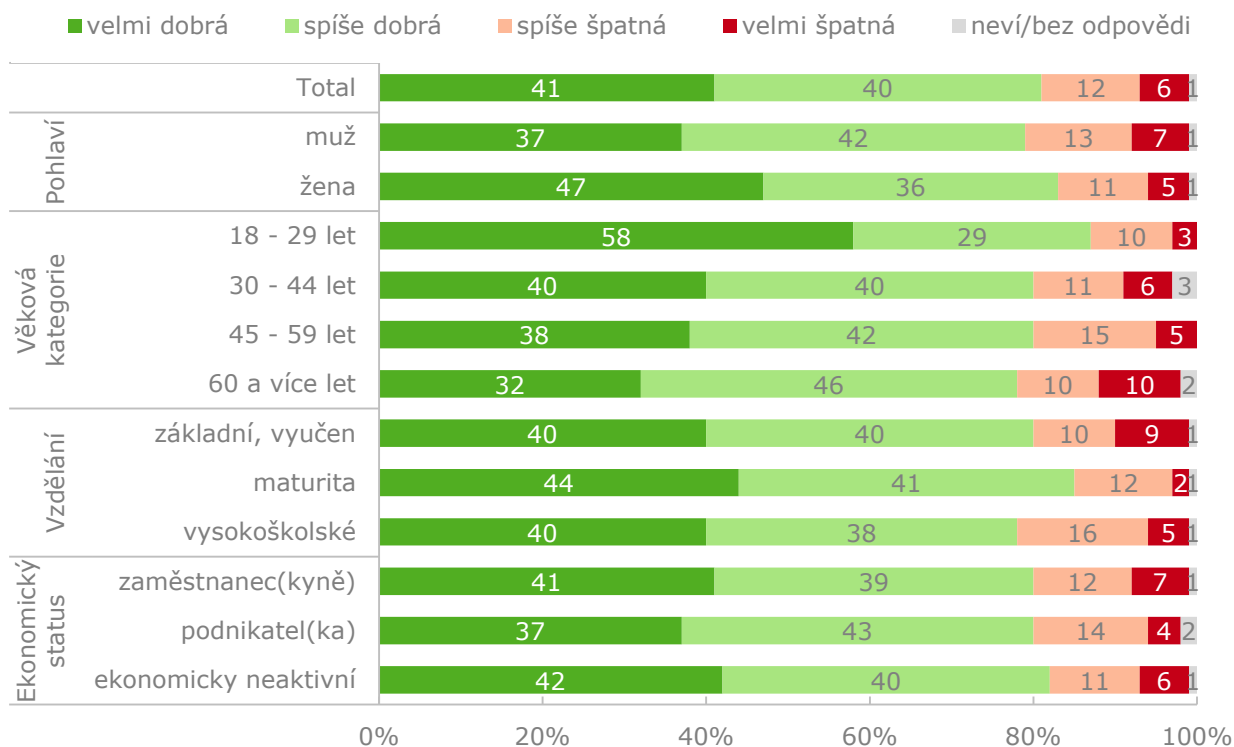


Základní soubor: Oprávnění voliči v České republice starší 18 let, kteří mají zkušenost s daným typem sjednání pojištění. Z celkového počtu 1200 respondentů má 659 z nich zkušenost se sjednáním pojištění v pojišťovně a 464 respondentů má zkušenost se sjednáním pojištění přes zprostředkovatele. Dotazování probíhalo ve dnech 20.6. až 26.6. 2015 prostřednictvím technologie CATI.

Hodnocení kvality poskytnutých informací při sjednávání pojištění / třídění dle sociodemografií / ti, co mají zkušenost se sjednáním přes zprostředkovatele

Rovněž v rámci hodnocení zprostředkovatelů pojištění jsou jednotlivé socioekonomické skupiny ve svých názorech jednotné. Součet odpovědí „velmi dobrá“ a „spíše dobrá“ zkušenost je opět srovnatelný s celkovým průměrem. Významný rozdíl v podílu hodnocení lze nalézt jen u nejmladší věkové kategorie do 29 let, která má častěji „velmi dobrou“ zkušenost.

Otázka: Jaká je Vaše osobní zkušenost při sjednávání pojištění, pokud jde o kvalitu poskytnutých informací?

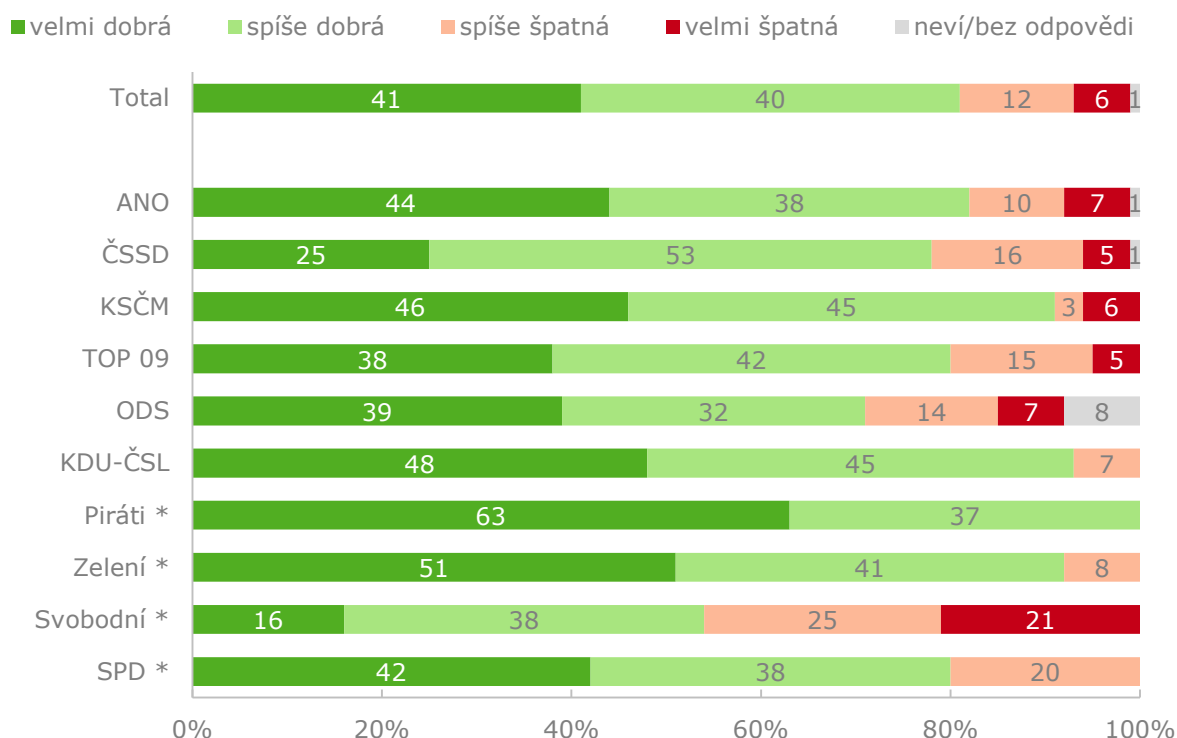


Základní soubor: Oprávnění voliči v České republice starší 18 let, kteří mají zkušenost s daným typem sjednání pojištění. Z celkového počtu 1200 respondentů má 659 z nich zkušenost se sjednáním pojištění v pojišťovně a 464 respondentů má zkušenost se sjednáním pojištění přes zprostředkovatele. Dotazování probíhalo ve dnech 20.6. až 26.6. 2015 prostřednictvím technologie CATI.

Hodnocení kvality poskytnutých informací při sjednávání pojištění / třídění dle volebních preferencí / ti, co mají zkušenost se sjednáním přes zprostředkovatele

V rámci příznivců jednotlivých politických stran a hnutí je situace velmi podobná. Oproti průměru v součtu odpovědí „velmi dobrá“ a „spíše dobrá“ vybočují příznivci KDU-ČSL a KSČM, a to svým lepším hodnocením. Pokud jde o poměr zmíněných odpovědí, zde je situace dramatictější. Nejmenší podíl „velmi dobrého“ hodnocení vykazují voliči ČSSD.

Otázka: Jaká je Vaše osobní zkušenost při sjednávání pojištění, pokud jde o kvalitu poskytnutých informací?



Základní soubor: Oprávnění voliči v České republice starší 18 let, kteří mají zkušenost s daným typem sjednání pojištění. Z celkového počtu 1200 respondentů má 659 z nich zkušenost se sjednáním pojištění v pojišťovně a 464 respondentů má zkušenost se sjednáním pojištění přes zprostředkovatele. Dotazování probíhalo ve dnech 20.6. až 26.6. 2015 prostřednictvím technologie CATI.

Přílohy

Organizační informace

Výzkumná agentura

Česká televize přizvala ke spolupráci na kontinuálním předvolebním výzkumu voličských preferencí a nálad renomovanou výzkumnou agenturu TNS Aisa. Agentura disponuje potřebným technickým zázemím a zkušenými odborníky, kteří jsou garanty úspěšné realizace projektu.

TNS Aisa je řádným členem asociace výzkumných agentur SIMAR a má svého zástupce v mezinárodní organizaci ESOMAR. Z tohoto titulu je agentura povinna dbát na dodržování odborných standardů a kvality odváděné práce. Členstvím ve zmíněných asociacích se agentura také zavazuje k tomu, že může být v případě pochybností kdykoliv podrobena jejich kontrole.

Spolupráce mezi Českou televizí a výzkumnou agenturou

Metodická příprava kontinuálního předvolebního výzkumu, zpracování dat, jejich analýza i příprava zpráv probíhá ve vzájemné součinnosti České televize a agentury TNS Aisa. K tomu účelu byl vytvořen procesní tým složený ze zástupců obou stran, který má na starost dohled nad celým výzkumným procesem.

Realizační tým

TNS Aisa

Ředitel společnosti TNS Aisa
Bronislav Kvasnička

Vedoucí projektu
David Fiala

Exekuce projektu
Eva Králová, Petr Šobotník

Sběr dat
Daniel Horna

Zpracování dat
Petr Bucek

Česká televize

Vedoucí týmu ČT
Renata Týmová

Analytik ČT
Martin Převrátíl

Analytik ČT
Jiří Kubíček

Termín realizace

Sběr dat jednotlivých vln byl realizován v následujících termínech:

1. vlna /	únor'14	18.2. – 24.2. 2014
2. vlna /	březen'14	24.3. – 30.3. 2014
3. vlna /	duben'14	22.4. – 27.4. 2014
4. vlna /	květen'14	17.5. – 23.5. 2014
5. vlna /	červen/červenec'14	28.6. – 4.7. 2014
6. vlna /	srpen'14	25.8. – 31.8. 2014
7. vlna /	září'14	22.9. – 28.9. 2014
8. vlna /	říjen'14	25.10. – 31.10. 2014
9. vlna /	listopad'14	22.11. – 28.11. 2014
10. vlna /	leden'15	19.1. – 25.1. 2015
11.vlna /	únor'15	16.2. – 22.2. 2015
12.vlna /	březen'15	28.3. – 3.4. 2015
13.vlna /	duben'15	20.4. – 26.4. 2015
14.vlna /	květen'15	25.5. – 31.5. 2015
15.vlna /	červen'15	20.6. – 26.6. 2015

Organizační informace

Metoda sběru dat

Data byla sbírána metodou telefonických rozhovorů se záznamem do počítače (CATI). Dotazování probíhalo z CATI centra agentury TNS Aisa v Praze.

Výběr respondentů

Výběr respondentů byl náhodný. Kontaktní čísla na mobilní telefony i pevné linky byla generována náhodně počítačem (ze všech přidělených čísel a kódů ze stránek CTÚ - <http://www.ctu.cz/ctu-online/vyhledavaci-databaze/pridelen-a-cisla-a-kody.html>) - byly do generování zařazeny tyto oblasti: Veřejná mobilní telefonní síť a Veřejná pevná telefonní síť). V případě úspěšného dovolání a souhlasu s rozhovorem byla dotazována osoba, která zvedla telefon.

Kontrola sběru dat

Telefonický sběr dat podléhal kontinuálnímu monitoringu supervizorů v reálném čase. Ze všech rozhovorů byl pořízen audiozáznam, který bude v souladu s právními předpisy na omezenou dobu archivován pro případnou kontrolu ze strany zadavatele či jiných oprávněných institucí.

Vážení dat

Data byla vážena na základní sociodemografické ukazatele, tedy na kombinaci věku a pohlaví, na vzdělání, na velikost místa bydliště a na kraj. Oporou při stanovení kvót byla aktuální data Českého statistického úřadu. V rámci převážení dat bylo také zohledněno minulé volební chování respondentů, konkrétně účast či preferovaná strana v parlamentních volbách v roce 2013.

Zpracování dat

Zpracování dat probíhalo v těsné součinnosti odborných pracovníků České televize a agentury TNS Aisa. Předem byly definovány standardní postupy a skripty pro automatizované zpracování dat, včetně postupů pro vážení dat a konstrukci volebního modelu. Z důvodů eliminace případných chyb ve fázi zpracování dat byl datový soubor z aktuální vlny výzkumu nezávisle na sobě analyzován jak odbornými pracovníky České televize, tak analytiky agentury TNS Aisa a výsledky byly následně podrobeny srovnání. Prezentované výstupy tak lze považovat za nezávisle ověřené z obou stran.

Konstrukce volebního modelu

Volební model je matematický konstrukt, který by měl věrněji než samotné volební preference odrážet rozložení sil jednotlivých politických uskupení v době sběru dat.

Metodika výzkumu se inspiruje dlouholetým ověřeným přístupem ke zjišťování volebních preferencí Infratest Dimap (dceřiná společnost TNS Infratest v Německu), která od roku 1996 zjišťuje volební preference ve všech spolkových i zemských volbách pro veřejnoprávní TV ARD. Ředitel Infratest Dimap Richard Hilmer říká: "Volební model ČT je ambiciózní a odpovídá všem nárokům."

Do volebního modelu vstupují pouze respondenti, kteří:

- nevyklučují svoji účast ve volbách do Poslanecké sněmovny PČR (Otázka 2 = 1, 2, 3),
- uvedou konkrétní preferované politické uskupení pro volby do Poslanecké sněmovny PČR (Otázka 3 nebo Otázka 5)
- a nepovažují za pravděpodobné, že by aktuálně preferované uskupení vyměnili za jiné (Otázka 6 = 1, 2, 3)

Volební preference respondentů, kteří splní všechny tři podmínky, jsou sumarizovány a přepočteny na 100 %. Tím vznikne volební model, který je obvykle prezentován v podobě grafu. Politická uskupení, která dosáhnou nízkých hodnot, bývají v grafických výstupech zahrnuta do kategorie „Ostatní“.

Přesné znění otázek vstupujících do volebního modelu viz následující strany.

Dotazník

Otázka 1. Jak byste celkově ohodnotil(a) aktuální politickou situaci v České republice? Řekl(a) byste o ní, že je...

1 - velmi dobrá, 2 - spíše dobrá, 3 - spíše špatná, 4 - velmi špatná; odmítá odpovědět, neví

Otázka 2. Pokud by se příští týden konaly volby do Poslanecké sněmovny Parlamentu České republiky, zúčastnil(a) byste se jich?

1 - určitě ano, 2 - spíše ano, 3 - spíše ne, 4 - určitě ne; odmítá odpovědět, neví

Otázka 3.

Pro respondenty, kteří v otázce 2 uvedou, že se určitě nebo spíše zúčastní voleb: Jakou politickou stranu nebo hnutí byste v takovém případě volil(a)?

Pro respondenty, kteří v otázce 2 uvedou, že se spíše nezúčastní nebo neví: Pokud byste přece jen k volbám šel(šla), jakou politickou stranu nebo hnutí byste volil(a)?

Zobrazen seznam stran pro tuto otázku – viz konec dotazníku

Otázka 4.

Pro respondenty, kteří v otázce 3 neuvedou konkrétní stranu vyjma těch, co nepůjdou k volbám: Neuvedl(a) jste, jakou politickou stranu nebo hnutí byste volil(a). Přesto, o jakých stranách nebo hnutích byste reálně uvažoval(a), a u kterých tedy existuje možnost, že byste je mohl(a) volit, pokud by se volby do Poslanecké sněmovny konaly příští týden? Kdyby se volby konaly příští týden, uvažoval(a) byste o volbě politické strany nebo hnutí...

1 - ano, 2 - ne, 3 - neznáte tuto stranu nebo hnutí; odmítá odpovědět, neví

Zobrazen seznam stran pro tuto otázku – viz konec dotazníku

Otázka 5.

Pro respondenty, kteří v otázce 4 uvedli více než jednu stranu, pro ostatní je tato otázka zaznamenána automaticky: Uvedl(a) jste, že pokud by se volby konaly příští týden, reálně byste uvažoval(a) o následujících politických stranách nebo hnutích... Kdybyste si musel(a) zvolit pouze jednu stranu nebo hnutí, které by to bylo?

Zobrazen seznam stran pro tuto otázku – viz konec dotazníku

Dotazník

Otázka 6.

Pro respondenty, kteří se určitě nebo spíše zúčastní voleb a zároveň v otázce 3 uvedou konkrétní stranu: Je toto Vaše rozhodnutí volit ...(STRANA)... již pevné, nebo se Vaše rozhodnutí může ještě změnit?

Pro respondenty, kteří se určitě nebo spíše zúčastní voleb a zároveň v otázce 5 uvedou konkrétní stranu / NEBO pokud se spíše nezúčastní voleb nebo neví a zároveň pokud v otázce 3 NEBO 5 uvedou konkrétní stranu: Bylo by toto Vaše rozhodnutí volit ...(STRANA)... již pevné, nebo by se Vaše rozhodnutí mohlo ještě změnit? Vyberte prosím jednu z následujících možností...

1 - jste pevně rozhodnut(a) volit tuto stranu nebo hnutí, 2 - je pravděpodobné, že byste volil(a) tuto stranu nebo hnutí, 3 - je možné, že Vaše rozhodnutí volit tuto stranu nebo hnutí se ještě změní, 4 - je dost pravděpodobné, že Vaše rozhodnutí volit tuto stranu nebo hnutí se ještě změní; odmítá odpovědět, neví

Otázka 7. Zúčastnil(a) jste se posledních voleb do Poslanecké sněmovny, ze kterých vzešla současná vláda?

1 - ano, 2 - ne; odmítá odpovědět, neví

Otázka 8.

Pro respondenty, kteří se zúčastnili posledních voleb do PS PČR: Jakou politickou stranu nebo hnutí jste v posledních volbách do Poslanecké sněmovny v roce 2013 volil(a)?

Zobrazen seznam stran pro tuto otázku – viz konec dotazníku

Otázka 9. Do jaké míry důvěřujete, nebo nedůvěřujete současné vládě?

1 - rozhodně důvěřujete, 2 - spíše důvěřujete, 3 - spíše nedůvěřujete, 4 - vůbec nedůvěřujete; odmítá odpovědět, neví

Otázka 10. V posledních dnech média informují o sporu předsedy hnutí ANO Andreje Babiše a poslance ČSSD Ladislava Šincla. O co podle vás v tomto sporu jde?

1 - Jde o osobní spor mezi oběma politiky, 2 - Jde o spor mezi koaličními partnery ANO a ČSSD, 3 - Jde o spor ohledně konkrétní podoby zákona, 4 - Tento spor jsem nezaznamenal(a); odmítá odpovědět, neví

Dotazník

Otázka 11. Se kterým způsobem sjednávání pojištění máte Vy osobně zkušenost?

1 - Přímo v pojišťovně, 2 - Přes zprostředkovatele, 3 - Nemám osobní zkušenost ani s jedním z nich; odmítá odpovědět, neví

Otázka 12.

Pro respondenty, kteří v otázce 11 uvedli, že mají osobní zkušenost se sjednáním pojištění v pojišťovně:

Jaká je Vaše osobní zkušenost při sjednávání pojištění v pojišťovně, pokud jde o kvalitu poskytnutých informací?

Pro respondenty, kteří v otázce 11 uvedli, že mají osobní zkušenost se sjednáním pojištění v přes zprostředkovatele:

Jaká je Vaše osobní zkušenost při sjednávání pojištění se zprostředkovatelem, pokud jde o kvalitu poskytnutých informací?

1 - velmi dobrá, 2 - spíše dobrá, 3 - spíše špatná, 4 - velmi špatná; odmítá odpovědět, neví

Dotazník

Seznam zobrazovaných stran a hnutí – pro otázky 3, 4, 5, 8.

Aktiv nezávislých občanů

ANO

Piráti - Česká pirátská strana

ČSSD - Česká strana sociálně demokratická

DSSS - Dělnická strana sociální spravedlnosti

Hlavu vzhůru - volební blok

KDU-ČSL - Křesťanská demokratická unie – Československá strana lidová

Klub angažovaných nestraníků (KAN)

Koruna Česká, monarchistická strana Čech, Moravy a Slezska

KSČM - Komunistická strana Čech a Moravy

LES - Liberálně ekologická strana

NS-LEV 21 - Národní socialisté – Levice 21. Století

Občané 2011

ODS - Občanská demokratická strana

Romská demokratická strana (RDS)

SPO - Strana práv občanů

Strana soukromníků České republiky (SsČR)

Svoboda a přímá demokracie¹

Svobodní - Strana svobodných občanů

Strana zelených (SZ)

Suverenita - Strana zdravého rozumu

TOP 09

Úsvit přímé demokracie ²

Volte Pravý Blok - www.cibulka.net

politické hnutí Změna

jiná strana nebo hnutí { VYPIŠTE }

{ NENABÍZEJTE } žádnou, k volbám by nešel(la)

{ NENABÍZEJTE } odmítá odpovědět

{ NENABÍZEJTE } neví

¹ Nedotazováno v otázce č.8, strana založena v květnu 2015

² V otázce č.8 dotazován původní název „Úsvit přímé demokracie Tomia Okamury“

Slovníček základních pojmů

CATI

Je zkratka z anglických slov Computer Assisted Telephone Interview. Jedná se o dotazování respondentů pomocí telefonních linek. V případě tohoto konkrétního výzkumu šlo o náhodné generování pevných i mobilních čísel tak, aby každé číslo mělo stejnou pravděpodobnost se do výzkumu dostat.

ESOMAR

Světová organizace pro výzkum veřejného mínění a marketingový výzkum. Založena v roce 1948, jako European Society for Opinion and Marketing Research. Sídli v Amsterdamu - www.esomar.org.

SIMAR

Neziskové sdružení českých výzkumných agentur www.simar.cz. Založeno v Praze v roce 1994.

Náhodný výběr

Postup založený na matematické statistické teorii pravděpodobnosti. Jednotky jsou do výběru zahrnuty na základě pravděpodobnostních pravidel a procedur.

Reprezentativní vzorek

Reprezentativní je taková skupina, která svým složením kopíruje složení celé populace, na kterou se výzkum vztahuje.

Statistická chyba

To je chyba, které se dopouštíme tím, že výsledky dosažené na výběrovém vzorku zobecňujeme na celou populaci.

Vážení dat

Pomocí tzv. vážení upravujeme strukturu výběrového vzorku tak, aby odpovídala struktuře celé populace (např. vzhledem k pohlaví, věku apod.).

Volební model

Je matematický konstrukt, který by měl věrněji než samotné volební preference odrážet rozložení sil jednotlivých politických uskupení v době sběru dat.

Volební potenciál

Představuje v daný okamžik maximální hypotetický podíl hlasů, který může každý politický subjekt získat. Součet potenciálů jednotlivých subjektů je více než 100%, jelikož každý oprávněný volič je zahrnut v potenciálu všech subjektů, o kterých v daný okamžik uvažuje.

Volební preference

Jsou pouze deklarovaným postojem celé dospělé populace. Mimo konkrétní strany zahrnují i odpovědi typu „nevím“ nebo „voleb bych se nezúčastnil(a)“. Součet odpovědí je v tomto případě roven 100%. Preference ale v žádném případě v sobě nezohledňují případnou pevnost rozhodnutí. V této souvislosti tak jednoznačně nelze hovořit o rozložení sil jednotlivých politických uskupení.